

๑. หลักการและเหตุผล

๑.๑ ประกาศคณะกรรมการกลางพนักงานเทศบาล เรื่อง มาตรฐานทั่วไปเกี่ยวกับอัตราตำแหน่งและมาตรฐานของตำแหน่ง ลงวันที่ ๒๒ พฤศจิกายน ๒๕๔๔ กำหนดให้ คณะกรรมการพนักงานเทศบาล (ก.ท.จ.) กำหนดตำแหน่งพนักงานเทศบาล ว่าจะมีตำแหน่งใดระดับใด อยู่ในส่วนราชการใด จำนวนเท่าใด ให้คำนึงถึงภารกิจหน้าที่ความรับผิดชอบ ลักษณะงานที่ต้องปฏิบัติ ความยากและคุณภาพของงาน ปริมาณ ตลอดจนภาระค่าใช้จ่ายของเทศบาลที่จะต้องจ่ายในด้านบุคคล โดยให้เทศบาลจัดทำแผนอัตรากำลังของพนักงาน หรือลูกจ้างเทศบาล เพื่อใช้ในการกำหนดตำแหน่งโดยความเห็นชอบของคณะกรรมการพนักงานเทศบาล (ก.ท.จ.) ทั้งนี้ให้เป็นไปตามหลักเกณฑ์และวิธีการที่คณะกรรมการกลางพนักงานเทศบาล (ก.ท.) กำหนด

๑.๒ ประกาศคณะกรรมการกลางข้าราชการหรือพนักงานส่วนท้องถิ่น (ก.กลาง) เรื่องมาตรฐานทั่วไปเกี่ยวกับพนักงานจ้าง ลงวันที่ ๑๒ พฤษภาคม ๒๕๔๗ โดยมาตรฐานทั่วไปเกี่ยวกับพนักงานจ้างสำหรับองค์กรปกครองส่วนท้องถิ่นดังกล่าว กำหนดเพื่อเป็นการปรับปรุงแนวทางการบริหารงานบุคคลของลูกจ้าง ให้เกิดความเหมาะสมและให้การปฏิบัติหน้าที่ราชการขององค์กรปกครองส่วนท้องถิ่นเกิดความคล่องตัว ประสิทธิภาพ ประสิทธิผลและประโยชน์สูงสุดในการบริหารงานบุคคลขององค์กรปกครองส่วนท้องถิ่น โดยได้กำหนดให้คณะกรรมการข้าราชการหรือพนักงานส่วนท้องถิ่นนำมาตราฐานทั่วไปเกี่ยวกับพนักงานจ้างมา กำหนดเป็นประกาศหลักเกณฑ์และเงื่อนไขเกี่ยวกับพนักงานจ้าง พร้อมทั้งให้องค์กรปกครองส่วนท้องถิ่น ดำเนินการจัดทำแผนอัตรากำลัง ๓ ปี ตามประกาศคณะกรรมการพนักงานเทศบาลจังหวัดสุโขทัย เรื่อง มาตรฐานทั่วไปเกี่ยวกับพนักงานจ้าง (ฉบับที่ ๓) ลงวันที่ ๕ สิงหาคม ๒๕๕๗

๑.๓ คณะกรรมการกลางข้าราชการ หรือพนักงานส่วนท้องถิ่น (ก.กลาง) ได้มีมติเห็นชอบ ประกาศกำหนดการกำหนดตำแหน่งข้าราชการหรือพนักงานส่วนท้องถิ่น โดยกำหนดแนวทางให้เทศบาล ตำบล ทหารเสือ จัดทำแผนอัตรากำลังของเทศบาลตำบลทหารเสือ เพื่อเป็นกรอบในการกำหนดตำแหน่งและการใช้ตำแหน่งข้าราชการหรือพนักงานส่วนท้องถิ่น ลูกจ้างประจำและพนักงานจ้าง โดยให้เสนอให้คณะกรรมการข้าราชการหรือพนักงานส่วนท้องถิ่น (ก.จังหวัด) พิจารณาให้ความเห็นชอบ โดยได้กำหนดให้เทศบาลตำบลทหารเสือ แต่งตั้งคณะกรรมการจัดทำแผนอัตรากำลัง วิเคราะห์อำนาจหน้าที่และภารกิจของเทศบาลตำบลทหารเสือ วิเคราะห์ความต้องการกำลังคน วิเคราะห์การวางแผนการใช้กำลังคน จัดทำกรอบอัตรากำลัง และกำหนดหลักเกณฑ์และเงื่อนไข ในการกำหนดตำแหน่งข้าราชการหรือพนักงานส่วนท้องถิ่นตามแผนอัตรากำลัง ๓ ปี

๑.๔ จากหลักการและเหตุผลดังกล่าว เทศบาลตำบลทหารเสือ จึงได้จัดทำแผนอัตรากำลัง ๓ ปี สำหรับปีงบประมาณ พ.ศ. ๒๕๕๘ - ๒๕๖๐ ขึ้น

/ ๒. วัตถุประสงค์.....

๒. วัตถุประสงค์

๒.๑ เพื่อให้เทศบาลตำบลหาดเสี้ยว มีโครงสร้างการแบ่งงานและระบบงาน ระบบการจ้างที่เหมาะสม ไม่ซ้ำซ้อนอันจะเป็นการประหยัดงบประมาณรายจ่ายของเทศบาลตำบลหาดเสี้ยว

๒.๒ เพื่อให้เทศบาลตำบลหาดเสี้ยว มีการกำหนดตำแหน่งการจัดอัตรากำลัง โครงสร้างให้เหมาะสมกับอำนาจหน้าที่ของเทศบาล ตามพระราชบัญญัติเทศบาล พ.ศ. ๒๔๙๖ และตามพระราชบัญญัติกำหนดแผนและขั้นตอนการกระจายอำนาจให้แก่องค์กรปกครองส่วนท้องถิ่น พ.ศ. ๒๕๔๒ และกฎหมายอื่นที่เกี่ยวข้อง

๒.๓ เพื่อให้คณะกรรมการพนักงานเทศบาล (ก.ท.จ.) สามารถตรวจสอบการกำหนดตำแหน่งและการใช้ตำแหน่งพนักงานเทศบาลและลูกจ้างประจำว่าถูกต้องและเหมาะสมหรือไม่

๒.๔ เพื่อให้คณะกรรมการพนักงานเทศบาล (ก.ท.จ.) สามารถตรวจสอบการกำหนดประเภทตำแหน่งและการสรรหาและเลือกสรรตำแหน่งพนักงานจ้างว่าถูกต้องเหมาะสมหรือไม่

๒.๕ เพื่อเป็นแนวทางในการดำเนินการวางแผนการใช้อัตรากำลังการพัฒนาบุคลากรของเทศบาลตำบลหาดเสี้ยว

๒.๖ เพื่อให้เทศบาลตำบลหาดเสี้ยวสามารถวางแผนอัตรากำลัง ในการบรรจุแต่งตั้งข้าราชการ และการใช้อัตรากำลังของบุคลากรเพื่อให้การบริหารงาน ของเทศบาลตำบลหาดเสี้ยว เกิดประโยชน์ต่อประชาชนเกิดผลสัมฤทธิ์ต่อภารกิจตามอำนาจหน้าที่ มีประสิทธิภาพมีความคุ้มค่าสามารถลดขั้นตอนการปฏิบัติงานและมีการลดภารกิจและยุบเลิกหน่วยงานที่ไม่จำเป็นการปฏิบัติงานสามารถตอบสนองความต้องการของประชาชนได้เป็นอย่างดี

๒.๗ เพื่อให้เทศบาลตำบลหาดเสี้ยวดำเนินการวางแผนการใช้อัตรากำลังบุคลากรให้เหมาะสม การพัฒนาบุคลากรได้อย่างต่อเนื่องมีประสิทธิภาพ และสามารถควบคุมภาระค่าใช้จ่ายด้านการบริหารงานบุคคลของเทศบาลตำบลหาดเสี้ยวให้เป็นไปตามที่กฎหมายกำหนด

๒.๘ เพื่อให้เทศบาลตำบลหาดเสี้ยวมีการกำหนดตำแหน่งอัตรากำลังของบุคลากรที่สามารถตอบสนองการปฏิบัติงานของเทศบาลตำบลหาดเสี้ยวที่มีความจำเป็นเร่งด่วน และสนองนโยบายของรัฐบาลหรือมติคณะรัฐมนตรี หรือนโยบายของเทศบาลตำบลหาดเสี้ยว

๒.๙ เพื่อเป็นแนวทางในการดำเนินการวางแผนการใช้อัตรากำลัง การพัฒนาบุคลากรของเทศบาลให้เหมาะสม ไม่เกินร้อยละสี่สิบของงบประมาณรายจ่ายประจำปีตามที่กฎหมายกำหนด

๒.๑๐ เพื่อให้เทศบาลตำบลหาดเสี้ยว สามารถกำหนดแนวทางการพัฒนาองค์กรตลอดจนแก้ไขปัญหาความเดือดร้อนความต้องการของประชาชน ในเขตความรับผิดชอบได้อย่างมีประสิทธิภาพและประสิทธิผล

๓. ขอบเขตและแนวทางในการจัดทำแผนอัตรากำลัง ๓ ปี

คณะกรรมการจัดทำแผนอัตรากำลังของเทศบาล ซึ่งมี นายกเทศมนตรีตำบลหาดเสี้ยว เป็นประธาน หัวหน้าส่วนราชการทุกส่วนราชการ เป็นกรรมการ และมีข้าราชการหรือพนักงานส่วนท้องถิ่น ๑ คนเป็นเลขานุการ จัดทำแผนอัตรากำลัง ๓ ปี โดยมีขอบเขตนี้อาครอบคลุมในเรื่องต่างๆ ดังต่อไปนี้

๓.๑ วิเคราะห์ภารกิจ อำนาจหน้าที่ความรับผิดชอบของเทศบาลตำบลหาดเสี้ยว ตาม พระราชบัญญัติเทศบาล พ.ศ. ๒๔๙๖ และตามพระราชบัญญัติแผนและขั้นตอนการกระจายอำนาจให้องค์กรปกครองส่วนท้องถิ่น พ.ศ. ๒๕๔๒ ตลอดจนกฎหมายอื่นให้สอดคล้องกับแผนพัฒนาเศรษฐกิจและสังคมแห่งชาติ แผนพัฒนาจังหวัด แผนพัฒนาอำเภอ แผนพัฒนาตำบล นโยบายของรัฐบาล มติคณะรัฐมนตรี นโยบายผู้บริหารและเทศบาลตำบลหาดเสี้ยว รวมถึงสภาพปัญหาของเทศบาลตำบลหาดเสี้ยว

๓.๒ กำหนดโครงสร้างการแบ่งส่วนราชการภายในและการจัดระบบงาน เพื่อรองรับภารกิจตามอำนาจหน้าที่ความรับผิดชอบ ให้สามารถแก้ปัญหาของจังหวัดสุโขทัยได้อย่างมีประสิทธิภาพและตอบสนองความต้องการของประชาชน

๓.๓ กำหนดตำแหน่งในสายงานต่างๆ จำนวนตำแหน่ง และระดับตำแหน่ง ให้เหมาะสมกับภาระหน้าที่ความรับผิดชอบ ปริมาณงาน และคุณภาพของงาน รวมทั้งสร้างความก้าวหน้าในสายอาชีพของกลุ่มงานต่างๆ

๓.๔ กำหนดความต้องการพนักงานจ้างในเทศบาลตำบลหาดเสี้ยว โดยให้หัวหน้าส่วนราชการเข้ามามีส่วนร่วม เพื่อกำหนดความจำเป็นและความต้องการในการใช้พนักงานจ้างให้ตรงกับภารกิจและอำนาจหน้าที่ที่ต้องปฏิบัติอย่างแท้จริง และต้องคำนึงถึงโครงสร้างส่วนราชการ และจำนวนข้าราชการ ลูกจ้างประจำในเทศบาลตำบลหาดเสี้ยว ประกอบการกำหนดประเภทตำแหน่งพนักงานจ้าง

๓.๕ กำหนดประเภทตำแหน่งพนักงานจ้าง จำนวนตำแหน่งให้เหมาะสมกับภารกิจ อำนาจหน้าที่ ความรับผิดชอบ ปริมาณงานและคุณภาพของงานให้เหมาะสมกับโครงสร้างส่วนราชการของเทศบาลตำบลหาดเสี้ยว

๓.๖ จัดทำกรอบอัตรากำลัง ๓ ปี โดยภาระค่าใช้จ่ายด้านการบริหารงานบุคคลต้องไม่เกินร้อยละสี่สิบของงบประมาณรายจ่าย

๓.๗ ให้ข้าราชการหรือพนักงานส่วนท้องถิ่น ลูกจ้างประจำและพนักงานจ้างทุกคน ได้รับการพัฒนาความรู้ความสามารถอย่างน้อยปีละ ๑ ครั้ง

๓.๘ ประกาศ คุณธรรมพนักงานเทศบาลให้ยึดถือเป็นแนวทางปฏิบัติ

๔. สภาพปัญหาของพื้นที่และความต้องการของประชาชน

เพื่อที่จะให้การวางแผนอัตรากำลัง ๓ ปี ของเทศบาลตำบลหาดเสี้ยว มีความครบถ้วน เทศบาลตำบลหาดเสี้ยว สามารถดำเนินการตามอำนาจหน้าที่แก้ไขปัญหาให้ตรงต่อความต้องการประชาชน ได้อย่างมีประสิทธิภาพ เทศบาลตำบลหาดเสี้ยวได้วิเคราะห์สภาพปัญหาความต้องการของประชาชนในเขตพื้นที่ของเทศบาลตำบลหาดเสี้ยว ซึ่งสามารถสรุปได้ดังนี้

วิเคราะห์สภาพปัญหาของเขตพื้นที่ที่รับผิดชอบและแนวทางแก้ไข โดยแบ่งออกเป็นด้านต่าง ๆ ดังนี้

๔.๑ ปัญหาโครงสร้างพื้นฐาน สาธารณูปโภค และสาธารณูปการ

๔.๑.๑ ถนนคับแคบ

๔.๑.๒ ถนนบางสายมีน้ำท่วมขัง

๔.๑.๓ ท่อหรือรางระบายน้ำมีไม่เพียงพอ ท่อระบายน้ำบางจุดอยู่ในความรับผิดชอบ

ของหน่วยงานอื่น

๔.๑.๔ ขาดน้ำเพื่อการเกษตรและการอุปโภคบริโภค

๔.๑.๕ ขาดแสงสว่างตามถนน ซอยต่าง ๆ

๔.๑.๖ ขาดสัญญาณไฟและป้ายจราจร กระจัดสองทางแยก ทำให้เกิดอุบัติเหตุบ่อย

๔.๑.๗ การจราจรคับคั่ง การจอดรถบนถนนไม่เป็นระเบียบ

๔.๑.๘ การวางผังเมืองยังไม่ดีพอ

๔.๒ ปัญหาด้านการศึกษา ศาสนา ศิลปวัฒนธรรมท้องถิ่น กีฬา นันทนาการ และการ

ท่องเที่ยว

๔.๒.๑ ขาดทุนการศึกษาแก่เด็กนักเรียนในระดับต่าง ๆ

๔.๒.๒ ขาดการจัดกิจกรรมส่งเสริมด้านศาสนา และด้านคุณธรรมจริยธรรม

๔.๒.๓ เด็กและเยาวชนขาดความรู้ด้านคอมพิวเตอร์ เทคโนโลยีสารสนเทศ

๔.๒.๔ ขาดอุปกรณ์การออกกำลังกาย

๔.๒.๕ ขาดการส่งเสริมการอนุรักษ์ศิลปวัฒนธรรม

๔.๓ ปัญหาด้านเศรษฐกิจ

๔.๓.๑ ขาดการสนับสนุนโครงการเศรษฐกิจพอเพียง

๔.๓.๒ ประชากรส่วนใหญ่ขาดทักษะในการพัฒนาภูมิปัญญาของท้องถิ่น

๔.๓.๓ ขาดการรวมกลุ่มเพื่อร่วมกันพัฒนาส่งเสริมอาชีพ

๔.๓.๔ ประชากรมีรายได้น้อย

๔.๔ ปัญหาด้านคุณภาพชีวิตและคุณค่าทางสังคม

๔.๔.๑ ผู้สูงอายุ ผู้พิการ และผู้ด้อยโอกาสทางสังคม มีรายได้ไม่เพียงพอแก่การ

ยังชีพ

๔.๔.๒ ประชาชนขาดความรู้ความเข้าใจ เรื่องสุขภาพ เช่น โรคเอดส์ ฯลฯ

๔.๔.๓ ประชาชนขาดการมีกิจกรรมร่วมกันและสร้างความสัมพันธ์ในครอบครัว

๔.๔.๔ ตลาดสดเทศบาลคับแคบ

๔.๔.๕ ขาดเครื่องมือเครื่องใช้และอุปกรณ์ในการป้องกันอัคคีภัยประจำหมู่บ้าน

๔.๔.๖ อุปกรณ์การออกกำลังกาย และสนามกีฬา ยังไม่เพียงพอ

๔.๔.๗ ขาดการจัดหาวัสดุอุปกรณ์ช่วยเหลือผู้สูงอายุ และผู้พิการ

- ๔.๕ ปัญหาด้านการเมือง การบริหารและการพัฒนาบุคลากรท้องถิ่น
- ๔.๕.๑ ประชาชนขาดความรู้ความเข้าใจบทบาทหน้าที่ของเทศบาล
- ๔.๕.๒ ประชาชนขาดการมีส่วนร่วมกิจกรรมของเทศบาล
- ๔.๕.๓ ขาดความรู้ ความเข้าใจด้านข้อมูลข่าวสารต่าง ๆ ของทางราชการ
- ๔.๕.๔ ปัญหาเรื่องความปลอดภัยในชีวิตและทรัพย์สินของประชาชน
- ๔.๕.๕ เจ้าหน้าที่ขาดความรู้ความสามารถที่จะต้องปฏิบัติเฉพาะทาง ทำให้การ

บริหารล่าช้า

- ๔.๖ ปัญหาด้านทรัพยากรธรรมชาติและสิ่งแวดล้อม
- ๔.๖.๑ ถึงขยะมีไม่เพียงพอ
- ๔.๖.๒ ภูมิทัศน์บริเวณลำน้ำยมไม่สวยงาม
- ๔.๖.๓ ที่รกร้างว่างเปล่า มีหญ้าปกคลุมรกรุงรัง
- ๔.๖.๔ ประชาชนขาดจิตสำนึก และความตระหนักในการจัดการ

ทรัพยากรธรรมชาติและสิ่งแวดล้อม

๔.๖.๕ การกำจัดขยะมูลฝอยในเขตเทศบาลใช้วิธีฝังกลบ และกองเผาบนพื้น
บางส่วน ทำให้การกำจัดขยะขาดประสิทธิภาพ

แนวทางการแก้ไข

๑. แก้ไขด้านโครงสร้างพื้นฐาน สาธารณูปโภค และสาธารณูปการ
- ๑.๑ การบริหารจัดการใช้ที่ดินและผังเมือง
- ๑.๒ บริการโครงสร้างพื้นฐานที่สอดคล้องกับผังเมือง
- ๑.๓ พัฒนาและปรับปรุงระบบสาธารณูปโภค สาธารณูปการ
- ๑.๔ พัฒนาระบบการจราจร
- ๑.๕ ก่อสร้างและปรับปรุงแหล่งน้ำเพื่ออุปโภคและการเกษตรกรรม
๒. แก้ไขปัญหาด้านการศึกษา ศาสนา ศิลปวัฒนธรรมท้องถิ่น กีฬาและนันทนาการ และการท่องเที่ยว
- ๒.๑ ส่งเสริมและสนับสนุนด้านการศึกษา ทั้งในระบบและนอกระบบ
- ๒.๒ อนุรักษ์และฟื้นฟูศิลปวัฒนธรรมประเพณีและภูมิปัญญาท้องถิ่น
- ๒.๓ ส่งเสริมและสนับสนุนการสร้างจิตสำนึกให้เกิดความหวงแหนและความภาคภูมิใจศิลปวัฒนธรรมประเพณีและภูมิปัญญาท้องถิ่น
- ๒.๔ สนับสนุนและส่งเสริมการศาสนา
- ๒.๕ ส่งเสริมการท่องเที่ยว
- ๒.๖ ส่งเสริมการกีฬาและนันทนาการ
๓. แก้ไขปัญหาด้านเศรษฐกิจ
- ๓.๑ ส่งเสริมและสนับสนุนการพัฒนาอาชีพ เพิ่มรายได้ และการมีงานทำ เพื่อ
แก้ไขปัญหาคความยากจนเชิงบูรณาการ โดยยึดแนวทางเศรษฐกิจพอเพียง
- ๓.๒ ส่งเสริมการกระจายรายได้
๔. แก้ไขปัญหาด้านคุณภาพชีวิตและคุณค่าทางสังคม
- ๔.๑ เสริมสร้างความเข้มแข็งของครอบครัวและชุมชน
- ๔.๒ ให้ความรู้ด้านสุขภาพอนามัยและการบริการสาธารณสุขขั้นพื้นฐานแก่ประชาชน
- ๔.๓ ส่งเสริมและสนับสนุนด้านการสาธารณสุขอย่างเป็นระบบและต่อเนื่อง
- ๔.๔ สนับสนุนและพัฒนาระบบสวัสดิการชุมชน

๔.๕ สนับสนุนและเสริมสร้างสุขภาพอนามัยให้แก่ประชาชน

๔.๖ สร้างความมั่นคงและความปลอดภัยในชีวิตและทรัพย์สินของประชาชนและ

นักท่องเที่ยว

๕. แก้ไขปัญหาด้านการพัฒนาประสิทธิภาพการเมือง การบริหารและการพัฒนาบุคลากร

ท้องถิ่น

๕.๑ ส่งเสริมและสนับสนุนให้ประชาชนมีส่วนร่วมทางการเมืองในทุกระดับ

๕.๒ พัฒนาเครื่องมือเครื่องใช้ สถานที่ บุคลากร และการบริการประชาชน

๕.๓ พัฒนาเครื่องมือเครื่องใช้และบุคลากรงานป้องกันและบรรเทาสาธารณภัย

๕.๔ เพิ่มประสิทธิภาพงานประชาสัมพันธ์

๕.๕ ส่งเสริมกิจการเทศพาณิชย์

๖. แก้ไขปัญหาด้านทรัพยากรธรรมชาติและสิ่งแวดล้อม

๖.๑ บริหารจัดการทรัพยากรธรรมชาติและสิ่งแวดล้อมอย่างยั่งยืน

๖.๒ จัดทำแผนปฏิบัติการจัดการคุณภาพสิ่งแวดล้อม โดยกระบวนการมีส่วนร่วม

๖.๓ ส่งเสริมและสนับสนุนการอนุรักษ์และฟื้นฟูทรัพยากรธรรมชาติและสิ่งแวดล้อม

๖.๔ พัฒนาระบบบำบัดน้ำเสีย

๖.๕ พัฒนาระบบกำจัดขยะมูลฝอยตามหลักสุขาภิบาล

๕. ภารกิจ อำนาจหน้าที่ของเทศบาล

เทศบาลตำบลหาดเสี้ยว วิเคราะห์ภารกิจอำนาจหน้าที่ออกเป็น ๗ ด้าน เช่นเดียวกับแผน อัตรากำลัง ๓ ปี โดยพิจารณาจาก พ.ร.บ.เทศบาล และ พ.ร.บ.กำหนดแผนและขั้นตอนการกระจาย อำนาจให้แก่องค์กรปกครองส่วนท้องถิ่น พ.ศ.๒๕๔๒ และให้วิเคราะห์จุดแข็ง จุดอ่อน โอกาส ภัยคุกคาม ในการดำเนินการตามภารกิจ SWOT เช่น

๕.๑ ด้านโครงสร้างพื้นฐาน มีภารกิจที่เกี่ยวข้อง เช่น

(๑) การจัดการและดูแลสถานีขนส่งทางบกและทางน้ำ

(๒) การสร้างและบำรุงรักษาทางบกและทางน้ำที่เชื่อมต่อระหว่างองค์กรปกครองส่วน

ท้องถิ่นอื่น

(๓) การขนส่งมวลชนและการวินาศกรรมจราจร

(๔) การสาธารณสุข

(๕) การจัดให้มีและการบำรุงทางน้ำและทางบก

(๖) การจัดให้มีและบำรุงทางระบายน้ำ

(๗) การจัดให้มีน้ำสะอาดหรือการประปา

(๘) การจัดให้มีตลาด ท่าเทียบเรือและท่าข้าม

(๙) การจัดให้มีและการบำรุงการไฟฟ้าหรือแสงสว่างโดยวิธีอื่น

ฯลฯ

๕.๒ ด้านส่งเสริมคุณภาพชีวิต มีภารกิจที่เกี่ยวข้อง เช่น

(๑) การจัดการศึกษา

(๒) การจัดให้มีโรงพยาบาล การรักษาพยาบาล การป้องกันและการควบคุม

โรคติดต่อ

(๓) การป้องกัน การบำบัดโรค และการจัดตั้งและบำรุงสถานพยาบาล

(๔) การสังคมสงเคราะห์ และการพัฒนาคุณภาพชีวิตเด็ก สตรี คนชราและผู้ด้อยโอกาส

(๕) การรักษาความสะอาดของถนน ทางเดิน ที่สาธารณะ

(๖) การจัดให้มีโรงฆ่าสัตว์

(๗) การจัดให้สุสานและฌาปนสถาน

(๘) การจัดให้มีการบำรุงสถานที่สำหรับนักกีฬา การพักผ่อนหย่อนใจ สวนสาธารณะ

สวนสัตว์ ตลอดจนสถานที่ประชุมอบรมราษฎร

ฯลฯ

๕.๓ ด้านการจัดระเบียบชุมชน สังคม และการรักษาความสงบเรียบร้อยมีภารกิจที่

เกี่ยวข้อง ดังนี้

(๑) การส่งเสริมประชาธิปไตย ความเสมอภาค และสิทธิเสรีภาพของประชาชน

(๒) การป้องกันและบรรเทาสาธารณภัย

(๓) การจัดให้ระบบรักษาความสงบเรียบร้อยในจังหวัด

(๔) การรักษาความสงบเรียบร้อยและศีลธรรมอันดีของประชาชนในเขตเทศบาล

ฯลฯ

๕.๔ ด้านการวางแผน การส่งเสริมการลงทุน พาณิชยกรรมและการท่องเที่ยวมี
ภารกิจที่เกี่ยวข้อง ดังนี้

- (๑) การจัดทำแผนพัฒนาองค์การบริหารส่วนจังหวัด และประสานการจัดทำ
แผนพัฒนาจังหวัดตามระเบียบที่คณะรัฐมนตรีกำหนด
- (๒) การจัดตั้งและดูแลตลาดกลาง
- (๓) การส่งเสริมการท่องเที่ยว
- (๔) การพาณิชย์ การส่งเสริมการลงทุนและการทำกิจกรรมไม่ว่าจะดำเนินการเอง
หรือร่วมกับบุคคลอื่นหรือจากสหการ

ฯลฯ

๕.๕ ด้านการบริหารจัดการและการอนุรักษ์ทรัพยากรธรรมชาติและสิ่งแวดล้อมมี
ภารกิจที่เกี่ยวข้อง ดังนี้

- (๑) การคุ้มครอง ดูแลและบำรุงรักษาป่าไม้ ที่ดิน ทรัพยากรธรรมชาติและ
สิ่งแวดล้อม
- (๒) การจัดตั้งและการดูแลระบบบำบัดน้ำเสียรวม
- (๓) การกำจัดมูลฝอยและสิ่งปฏิกูลรวม
- (๔) การกำจัดมูลฝอยและสิ่งปฏิกูล
- (๕) การจัดการสิ่งแวดล้อมและมลพิษต่าง ๆ

ฯลฯ

๕.๖ ด้านการศาสนา ศิลปวัฒนธรรม จารีตประเพณี และภูมิปัญญาท้องถิ่นมี
ภารกิจที่เกี่ยวข้อง ดังนี้

- (๑) การจัดการศึกษา
- (๒) บำรุงรักษาศิลปะ จารีตประเพณี ภูมิปัญญาท้องถิ่น และวัฒนธรรมอันดีของ
ท้องถิ่น
- (๓) การส่งเสริมการกีฬา จารีตประเพณี และวัฒนธรรมอันดีของท้องถิ่น
- (๔) การจัดให้มีพิพิธภัณฑ์และหอจดหมายเหตุ
- (๕) การศึกษา การทำนุบำรุงศาสนา และการส่งเสริมวัฒนธรรม

ฯลฯ

๕.๗ ด้านการบริหารจัดการและการสนับสนุนการปฏิบัติการขององค์กรปกครองส่วน
ท้องถิ่น มีภารกิจที่เกี่ยวข้อง ดังนี้

- (๑) สนับสนุนสภาตำบลและองค์กรปกครองส่วนท้องถิ่นอื่นในการพัฒนาท้องถิ่น
สนับสนุน หรือช่วยเหลือส่วนราชการหรือองค์กรปกครองส่วนท้องถิ่นในการพัฒนาท้องถิ่น
- (๒) ประสานและให้ความร่วมมือในการปฏิบัติหน้าที่ของสภาตำบล และองค์กร
ปกครองส่วนท้องถิ่นอื่น
- (๓) การแบ่งสรรเงินซึ่งตามกฎหมายจะต้องแบ่งให้แก่สภาตำบลและองค์กรปกครอง
ส่วนท้องถิ่นอื่น
- (๔) การให้บริการแก่เอกชน ส่วนราชการ หน่วยงานของรัฐ รัฐวิสาหกิจ หรือ
องค์กรปกครองส่วนท้องถิ่นอื่น

ฯลฯ

๖. ภารกิจ และภารกิจรอง ที่เทศบาล จะดำเนินการ

เทศบาลตำบลหาดเสี้ยว นำภารกิจที่ได้วิเคราะห์ตามข้อ ๕ นำมากำหนดภารกิจหลัก และภารกิจรอง เช่น เทศบาลตำบลหาดเสี้ยว วิเคราะห์แล้วพิจารณาเห็นว่าภารกิจหลัก และภารกิจรองที่ต้องดำเนินการ เช่น

ภารกิจหลัก

๑. การพัฒนาและปรับปรุงส่งเสริมการท่องเที่ยว
๒. การพัฒนาส่งเสริมอาชีพ
๓. ด้านการส่งเสริมคุณภาพชีวิต
๔. ด้านการระเบียบชุมชน สังคม และการรักษาความสงบเรียบร้อย
๕. ด้านการอนุรักษ์ทรัพยากรธรรมชาติและสิ่งแวดล้อม
๖. ด้านการพัฒนาการเมืองและการบริหาร
๗. ด้านการส่งเสริมการศึกษา
๘. ด้านการป้องกันและบรรเทาสาธารณภัย
๙. ด้านพัฒนาโครงสร้างพื้นฐานต่าง ๆ
๑๐. การฟื้นฟูวัฒนธรรมและประเพณี

ภารกิจรอง

๑. ส่งเสริมหัตถกรรมพื้นบ้าน
๒. การส่งเสริมการเกษตรและการประกอบอาชีพทางการเกษตร
๓. ด้านการวางแผน การส่งเสริมการลงทุน

๗. สรุปปัญหาและแนวทางในการกำหนดโครงสร้างส่วนราชการและกรอบอัตรากำลัง

เทศบาลตำบลหาดเสี้ยว กำหนดโครงสร้างการแบ่งส่วนราชการแยกเป็น ๖ กอง ได้แก่

- ๑) สำนักปลัดเทศบาล
- ๒) กองคลัง
- ๓) กองช่าง
- ๔) กองสาธารณสุขและสิ่งแวดล้อม
- ๕) กองวิชาการและแผนงาน
- ๖) กองการศึกษา

ทั้งนี้ ได้กำหนดกรอบอัตรากำลังข้าราชการจำนวนทั้งสิ้น ๕๓ อัตรา ลูกจ้างประจำ จำนวน ๓ อัตรา พนักงานจ้างตามภารกิจ จำนวน ๓๙ อัตรา พนักงานจ้างทั่วไป จำนวน ๔๖ อัตรา รวมกำหนดตำแหน่งเกี่ยวกับบุคลากรทั้งสิ้น จำนวน ๑๔๑ อัตรา แต่เนื่องจากที่ผ่านมาเทศบาลตำบลหาดเสี้ยว มีภารกิจและปริมาณงานที่เพิ่มมากขึ้นจำนวนมากในส่วนราชการ และจำนวนบุคลากรที่มีอยู่ไม่เพียงพอต่อการปฏิบัติภารกิจให้สำเร็จลุล่วงได้อย่างมีประสิทธิภาพ และประสิทธิผล ดังนั้น จึงมีความจำเป็นต้องขอกำหนดตำแหน่งขึ้นใหม่ โดยเป็นข้าราชการ จำนวน ๘ อัตรา และพนักงานจ้าง จำนวน ๔ อัตรา เพื่อรองรับปริมาณงานที่เพิ่มมากขึ้น และแก้ไขปัญหาการบริหารงานภายในส่วนราชการของเทศบาลตำบลหาดเสี้ยวต่อไป

๘.๑ โครงสร้างการกำหนดส่วนราชการ

จากสภาพปัญหาของเทศบาลตำบลหาดเสี้ยว มีภารกิจ อำนาจหน้าที่ที่จะต้องดำเนินการแก้ไขปัญหาดังกล่าวภายใต้อำนาจหน้าที่ที่กำหนดไว้ใน พ.ร.บ.เทศบาล พ.ศ.๒๕๔๖ และตาม พ.ร.บ.กำหนดแผนและขั้นตอนการกระจายอำนาจ พ.ศ.๒๕๕๒ โดยมีการกำหนดโครงสร้างส่วนราชการ ดังนี้

๘.๒ เทศบาลตำบลหาดเสี้ยว ได้กำหนดภารกิจด้านในด้านต่าง ๆ เพิ่มขึ้น ในกรอบอัตรากำลังดังนี้

โครงสร้างตามแผนอัตรากำลังปัจจุบัน	โครงสร้างตามแผนอัตรากำลังใหม่	หมายเหตุ
<p>๑. สำนักปลัดเทศบาล</p> <ul style="list-style-type: none"> - งานการเจ้าหน้าที่ - งานทะเบียนราษฎรและบัตร - งานป้องกันและบรรเทาสาธารณภัย <p>๑) ฝ่ายอำนวยการ</p> <ul style="list-style-type: none"> - งานธุรการ - งานพัฒนาชุมชน <p>๒. กองคลัง</p> <ul style="list-style-type: none"> - งานการเงินและบัญชี - งานพัสดุและทรัพย์สิน <p>๑) ฝ่ายพัฒนารายได้</p> <ul style="list-style-type: none"> - งานจัดเก็บและพัฒนารายได้ - งานแผนที่ภาษีและทะเบียนทรัพย์สิน <p>๓. กองช่าง</p> <p>๓.๑ งานธุรการ</p> <p>๓.๒ งานวิศวกรรม</p> <p>๓.๓ งานสาธารณสุขโรค</p> <p>๓.๔ งานสถานที่และไฟฟ้าสาธารณะ</p>	<p>๑. สำนักปลัดเทศบาล</p> <ul style="list-style-type: none"> - งานการเจ้าหน้าที่ - งานทะเบียนราษฎรและบัตร - งานป้องกันและบรรเทาสาธารณภัย <p>๑) ฝ่ายอำนวยการ</p> <ul style="list-style-type: none"> - งานธุรการ - งานพัฒนาชุมชน <p>๒. กองคลัง</p> <ul style="list-style-type: none"> - งานการเงินและบัญชี - งานพัสดุและทรัพย์สิน <p>๑) ฝ่ายพัฒนารายได้</p> <ul style="list-style-type: none"> - งานจัดเก็บและพัฒนารายได้ - งานแผนที่ภาษีและทะเบียนทรัพย์สิน <p>๓. กองช่าง</p> <p>๓.๑ งานธุรการ</p> <p>๓.๒ งานวิศวกรรม</p> <p>๓.๓ งานสาธารณสุขโรค</p> <p>๓.๔ งานสถานที่และไฟฟ้าสาธารณะ</p>	

โครงสร้างตามแผนอัตรากำลังปัจจุบัน	โครงสร้างตามแผนอัตรากำลังใหม่	หมายเหตุ
<p>๔. กองสาธารณสุขและสิ่งแวดล้อม</p> <p>๔.๑ งานธุรการ</p> <p>๔.๒ งานสุขาภิบาลและอนามัยสิ่งแวดล้อม</p> <p>๔.๓ งานป้องกันและควบคุมโรคติดต่อ</p> <p>๔.๔ งานสัตวแพทย์</p> <p>๕. กองวิชาการและแผนงาน</p> <ul style="list-style-type: none"> - งานนิติการ - งานประชาสัมพันธ์ <p>๑) ฝ่ายแผนงานและงบประมาณ</p> <ul style="list-style-type: none"> - งานธุรการ - งานแผนและงบประมาณ <p>๖. กองการศึกษา</p> <p>๖.๑ งานธุรการ</p> <p>๖.๒ งานวางแผนและโครงการ</p> <p>๖.๓ งานส่งเสริมการท่องเที่ยว</p> <p>๗. งานตรวจสอบภายใน</p>	<p>๔. กองสาธารณสุขและสิ่งแวดล้อม</p> <p>๔.๑ งานธุรการ</p> <p>๔.๒ งานสุขาภิบาลและอนามัยสิ่งแวดล้อม</p> <p>๔.๓ งานป้องกันและควบคุมโรคติดต่อ</p> <p>๔.๔ งานสัตวแพทย์</p> <p>๕. กองวิชาการและแผนงาน</p> <ul style="list-style-type: none"> - งานนิติการ - งานประชาสัมพันธ์ <p>๑) ฝ่ายแผนงานและงบประมาณ</p> <ul style="list-style-type: none"> - งานธุรการ - งานแผนและงบประมาณ <p>๖. กองการศึกษา</p> <p>๖.๑ งานธุรการ</p> <p>๖.๒ งานวางแผนและโครงการ</p> <p>๖.๓ งานส่งเสริมการท่องเที่ยว</p> <p>๗. งานตรวจสอบภายใน</p>	

๘.๓ การวิเคราะห์การกำหนดตำแหน่ง

ตามข้อ ๘.๑ เทศบาลตำบลหาดเสี้ยว วิเคราะห์การกำหนดตำแหน่ง จากภารกิจที่จะดำเนินการในแต่ละส่วนราชการในอนาคต ๓ ปี ซึ่งเป็นตัวสะท้อนให้เห็นว่าปริมาณงานในแต่ละส่วนราชการเพื่อนำมาวิเคราะห์ ในส่วนราชการ ในระยะเวลา ๓ ปี ข้างหน้า จึงจะเหมาะสมกับภารกิจ และปริมาณงาน และเพื่อให้คุ้มค่าต่อการใช้จ่ายงบประมาณ ของเทศบาลตำบลหาดเสี้ยว และเพื่อให้การบริหารงานของเทศบาลตำบลหาดเสี้ยว เป็นไปอย่างมีประสิทธิภาพ ประสิทธิผล โดยนำผลการวิเคราะห์ตำแหน่งมากรอกข้อมูลลงในกรอบอัตรากำลัง ๓ ปี ดังนี้

ส่วนราชการ	กรอบอัตรา กำลังเดิม	กรอบอัตราตำแหน่งที่คาดว่าจะ ต้องใช้ในช่วงระยะเวลา ๓ ปีข้างหน้า			อัตรากำลังคน เพิ่ม/ลด			หมายเหตุ
		๒๕๕๘	๒๕๕๙	๒๕๖๐	๒๕๕๘	๒๕๕๙	๒๕๖๐	
นักบริหารงานเทศบาล ๘ (ปลัดเทศบาล)	๑	๑	๑	๑	-	-	-	
รองปลัดเทศบาล ๗ (รองปลัดเทศบาล)	๑	๑	๑	๑	-	-	-	
<u>สำนักปลัดเทศบาล</u>								
นักบริหารงานทั่วไป ๗ (หัวหน้าสำนักปลัดเทศบาล)	๑	๑	๑	๑	-	-	-	
<u>งานกรเจ้าหน้าที</u>								
บุคลากร ๖ ๖	๑	๑	๑	๑	-	-	-	
<u>งานทะเบียนราษฎรและบัตร</u>								
เจ้าหน้าที่บริหารงานทะเบียน และบัตร ๕	๑	๑	๑	๑	-	-	-	
เจ้าพนักงานทะเบียน ๒-๔/๕	๑	-	-	๑	-	-	+๑	ว่างเดิม
<u>งานป้องกันและบรรเทาสาธารณภัย</u>								
เจ้าหน้าที่เทศกิจ ๑-๓/๔	-	๑	๑	๑	+๑	-	-	กำหนดเพิ่ม
เจ้าพนักงานป้องกันฯ ๖ ๖	๑	๑	๑	๑	-	-	-	
เจ้าหน้าที่ป้องกันฯ ๓	๑	๑	๑	๑	-	-	-	
<u>ลูกจ้างประจำ</u>								
พนักงานขับรถยนต์ดับเพลิง	๑	๑	๑	๑	-	-	-	
<u>ฝ่ายอำนวยการ</u>								
นักบริหารงานทั่วไป ๖ (หัวหน้าฝ่ายอำนวยการ)	๑	๑	๑	๑	-	-	-	
<u>งานธุรการ</u>								
เจ้าหน้าที่ธุรการ ๑-๓/๔	๑	-	๑	๑	-	+๑	-	ว่างเดิม
<u>ลูกจ้างประจำ</u>								
<u>งานธุรการ</u>								
นักการ	๑	๑	๑	๑	-	-	-	
<u>งานพัฒนาชุมชน</u>								
นักพัฒนาชุมชน ๓-๕/๖ ๖	๑	๑	๑	๑	+๑	-	-	ว่างเดิม
เจ้าหน้าที่พัฒนาชุมชน ๑-๓/๔	๑	-	-	๑	-	-	+๑	ว่างเดิม

ส่วนราชการ	กรอบอัตรา กำลังเดิม	กรอบอัตราตำแหน่งที่คาดว่าจะต้องใช้ในช่วงระยะเวลา ๓ ปีข้างหน้า			อัตรากำลังคน เพิ่ม/ลด			หมายเหตุ
		๒๕๕๘	๒๕๕๙	๒๕๖๐	๒๕๕๘	๒๕๕๙	๒๕๖๐	
<u>พนักงานจ้าง</u>								
<u>พนักงานจ้างตามภารกิจ</u>								
<u>ประเภทผู้มีคุณวุฒิ</u>								
ผู้ช่วยบุคลากร	๑	๑	๑	๑	-	-	-	
ผู้ช่วยเจ้าพนักงานเทคนิค	๑	-	๑	๑	-	+๑	-	*ว่างเดิม
ผู้ช่วยเจ้าหน้าที่ธุรการ	๑	๑	๑	๑	-	-	-	
ผู้ช่วยเจ้าหน้าที่ทะเบียน	๑	-	-	-	-๑	-	-	ปรับลด
ผู้ช่วยเจ้าหน้าที่ป้องกันและบรรเทาสาธารณภัย	๑	-	-	-	-๑	-	-	ปรับลด
ผู้ช่วยเจ้าหน้าที่พัฒนาชุมชน	๒	๒	๒	๒	-	-	-	
<u>พนักงานจ้างตามภารกิจ</u>								
<u>ประเภทผู้มีทักษะ</u>								
พนักงานขับรถยนต์	๑	๑	๑	๑	-	-	-	
พนักงานขับรถยนต์ดับเพลิง	๓	๓	๓	๓	-	-	-	
พนักงานวิทยุ	๑	๑	๑	๑	-	-	-	
<u>พนักงานจ้างทั่วไป</u>								
พนักงานขับรถยนต์	๒	๒	๒	๒	-	-	-	
พนักงานดับเพลิง	๑๐	๑๐	๑๐	๑๐	-	-	-	
<u>กองคลัง</u>								
นักบริหารงานคลัง ๗	๑	๑	๑	๑	-	-	-	
(ผู้อำนวยการกองคลัง)								
<u>งานการเงินและบัญชี</u>								
นักวิชาการเงินและบัญชี ๕	๑	๑	๑	๑	-	-	-	
เจ้าพนักงานการเงินและบัญชี ๒-๔/๕	๑	๑	๑	๑	+๑	-	-	ว่างเดิม
<u>งานพัสดุและทรัพย์สิน</u>								
นักวิชาการพัสดุ ๖ ว	๑	๑	๑	๑	-	-	-	
เจ้าหน้าที่พัสดุ ๑-๓/๔	๑	-	๑	๑	-	+๑	-	ว่างเดิม
<u>ฝ่ายพัฒนารายได้</u>								
นักบริหารงานคลัง ๖	๑	๑	๑	๑	-	-	-	
(หัวหน้าฝ่ายพัฒนารายได้)								
<u>งานจัดเก็บและพัฒนารายได้</u>								
เจ้าพนักงานจัดเก็บรายได้ ๒-๔/๕/๖ ว	๑	-	๑	๑	-	+๑	-	ว่างเดิม
เจ้าพนักงานจัดเก็บรายได้ ๒-๔/๕/๖ ว	๑	-	-	-	-๑	-	-	ปรับลด
นักวิชาการจัดเก็บรายได้ ๕	๑	๑	๑	๑	-	-	-	
<u>งานแผนที่ภาษีและทะเบียนทรัพย์สิน</u>								
เจ้าพนักงานการคลัง ๒-๔/๕	๑	-	-	๑	-	-	+๑	ว่างเดิม

ส่วนราชการ	กรอบอัตรา กำลังเดิม	กรอบอัตราตำแหน่งที่คาดว่าจะต้องใช้ในช่วงระยะเวลา ๓ ปีข้างหน้า			อัตรากำลังคน เพิ่ม/ลด			หมายเหตุ
		๒๕๕๘	๒๕๕๙	๒๕๖๐	๒๕๕๘	๒๕๕๙	๒๕๖๐	
<u>พนักงานจ้าง</u>								
<u>พนักงานจ้างตามภารกิจ</u>								
<u>ประเภทผู้มีคุณวุฒิ</u>								
ผู้ช่วยนักวิชาการเงินและบัญชี	๑	-	-	-	-๑	-	-	ปรับลด
ผู้ช่วยเจ้าพนักงานการเงินและบัญชี	๑	๑	๑	๑	-	-	-	
ผู้ช่วยเจ้าพนักงานการคลัง	๑	๑	๑	๑	-	-	-	
ผู้ช่วยเจ้าหน้าที่การเงินและบัญชี	๑	๑	๑	๑	-	-	-	
ผู้ช่วยเจ้าหน้าที่จัดเก็บรายได้	๑	๑	๑	๑	-	-	-	
ผู้ช่วยเจ้าหน้าที่จัดเก็บรายได้	๑	-	-	-	-๑	-	-	ปรับลด
ผู้ช่วยเจ้าหน้าที่พัสดุ	๑	๑	๑	๑	-	-	-	
<u>พนักงานจ้างทั่วไป</u>								
ช่างแผนกที่ภาษี	๒	๒	๒	๒	-	-	-	
เจ้าหน้าที่สำรวจข้อมูล	๒	๒	๒	๒	-	-	-	
<u>กองช่าง</u>								
นักบริหารงานช่าง ๗ (ผู้อำนวยการกองช่าง)	๑	๑	๑	๑	-	-	-	
<u>งานธุรการ</u>								
เจ้าหน้าที่ธุรการ ๑-๓/๔	๑	-	๑	๑	-	+๑	-	ว่างเดิม
<u>งานวิศวกรรม</u>								
วิศวกรโยธา ๓-๕/๖ ว	๑	๑	๑	๑	+๑	-	-	ว่างเดิม
นายช่างโยธา ๔	๑	๑	๑	๑	-	-	-	
<u>งานสาธารณูปโภค</u>								
นายช่างโยธา ๖ ว	๑	๑	๑	๑	-	-	-	
ช่างโยธา ๑-๓/๔	๑	๑	๑	๑	+๑	-	-	ว่างเดิม
<u>งานจัดสถานที่และไฟฟ้าสาธารณะ</u>								
ช่างไฟฟ้า ๑-๓/๔	๑	-	๑	๑	-	+๑	-	ว่างเดิม
<u>พนักงานจ้าง</u>								
<u>พนักงานจ้างตามภารกิจ</u>								
<u>ประเภทผู้มีคุณวุฒิ</u>								
ผู้ช่วยนายช่างโยธา	๑	-	-	-	-๑	-	-	ปรับลด
ผู้ช่วยช่างโยธา	๑	-	๑	๑	-	+๑	-	ว่างเดิม
ผู้ช่วยเจ้าหน้าที่ธุรการ	๑	๑	๑	๑	-	-	-	
ผู้ช่วยช่างไฟฟ้า	๒	๒	๒	๒	-	-	-	
ผู้ช่วยช่างเขียนแบบ	๑	๑	๑	๑	-	-	-	
<u>พนักงานจ้างตามภารกิจ</u>								
<u>ประเภทผู้มีทักษะ</u>								
คนงานสวนสาธารณะ	๑	๑	๑	๑	-	-	-	
คนตกแต่งสวน	๑	๑	๑	๑	-	-	-	

ส่วนราชการ	กรอบอัตรา กำลังเดิม	กรอบอัตราตำแหน่งที่คาดว่าจะต้องใช้ในช่วงระยะเวลา ๓ ปีข้างหน้า			อัตรากำลังคน เพิ่ม/ลด			หมายเหตุ
		๒๕๕๘	๒๕๕๙	๒๕๖๐	๒๕๕๘	๒๕๕๙	๒๕๖๐	
<u>พนักงานจ้างทั่วไป</u>								
พนักงานขับรถบรรทุกน้ำ	๑	-	-	-	-๑	-	-	ปรับลด
คนงานสวนสาธารณะ	๑	๑	๑	๑	-	-	-	
คนงาน	๗	๕	๕	๕	-๒	-	-	ปรับลด
<u>กองสาธารณสุขและสิ่งแวดล้อม</u>								
นักบริหารงานสาธารณสุข ๗	๑	๑	๑	๑	-	-	-	
(ผู้อำนวยการกองสาธารณสุขและสิ่งแวดล้อม)								
<u>งานธุรการ</u>								
เจ้าหน้าที่ธุรการ ๑-๓/๔	๑	-	-	๑	-	-	+๑	ว่างเดิม
<u>งานสุขาภิบาลและอนามัยสิ่งแวดล้อม</u>								
เจ้าพนักงานสาธารณสุขชุมชน ๒-๔/๕	๑	๑	๑	๑	+๑	-	-	ว่างเดิม
<u>งานป้องกันและควบคุมโรคติดต่อ</u>								
นักวิชาการส่งเสริมสุขภาพ ๓-๕/๖ ว	-	๑	๑	๑	+๑	-	-	กำหนดเพิ่ม
เจ้าพนักงานส่งเสริมสุขภาพ ๒-๔/๕	๑	-	-	-	-๑	-	-	ปรับลด
<u>งานสัตวแพทย์</u>								
สัตวแพทย์ ๖ ว	๑	๑	๑	๑	-	-	-	
<u>ลูกจ้างประจำ</u>								
คนงานทั่วไป	๑	๑	๑	๑	-	-	-	
<u>พนักงานจ้าง</u>								
<u>พนักงานจ้างตามภารกิจ</u>								
<u>ประเภทผู้มีคุณวุฒิ</u>								
ผู้ช่วยเจ้าพนักงานสาธารณสุข	๑	-	-	-	-๑	-	-	ปรับลด
ผู้ช่วยสัตวแพทย์	๑	๑	๑	๑	-	-	-	
ผู้ช่วยเจ้าหน้าที่ธุรการ	๑	๑	๑	๑	-	-	-	
<u>พนักงานจ้างตามภารกิจ</u>								
<u>ประเภทผู้มีทักษะ</u>								
พนักงานขับรถยนต์ขยะ	๒	๒	๒	๒	-	-	-	
<u>พนักงานจ้างทั่วไป</u>								
พนักงานขับเครื่องจักรกลขนาดเบา	๒	-	-	-	-๒	-	-	ปรับลด
คนงานประจำรถขยะ	๙	๗	๗	๗	-๒	-	-	ปรับลด
คนงานกวาดถนน	๕	๕	๕	๕	-	-	-	
คนงานดูแลตลาด	๒	๒	๒	๒	-	-	-	
คนงานประจำโรงฆ่าสัตว์	๗	๕	๕	๕	+๒	-	-	ว่างเดิม

ส่วนราชการ	กรอบอัตรา กำลังเดิม	กรอบอัตราตำแหน่งที่คาดว่าจะ ต้องใช้ในช่วงระยะเวลา ๓ ปีข้างหน้า			อัตรากำลังคน เพิ่ม/ลด			หมายเหตุ
		๒๕๕๘	๒๕๕๙	๒๕๖๐	๒๕๕๘	๒๕๕๙	๒๕๖๐	
กองวิชาการและแผนงาน								
นักบริหารงานทั่วไป ๗	๑	๑	๑	๑	-	-	-	
(ผู้อำนวยการกองวิชาการและ แผนงาน)								
งานนิติการ								
นิติกร ๖ ว	๑	๑	๑	๑	-	-	-	
งานประชาสัมพันธ์								
นักวิชาการประชาสัมพันธ์ ๓-๕/๖ ว	๑	-	๑	๑	-	+๑	-	ว่างเดิม
ฝ่ายแผนงานและงบประมาณ								
นักบริหารงานทั่วไป ๖	๑	๑	๑	๑	-	-	-	
(หัวหน้าฝ่ายแผนงานและงบประมาณ)								
งานธุรการ								
เจ้าหน้าที่ธุรการ ๑-๓/๔	๑	-	๑	๑	-	+๑	-	ว่างเดิม
งานแผนและงบประมาณ								
เจ้าหน้าที่วิเคราะห์นโยบาย และแผน ๓-๕/๖ ว	๑	-	-	๑	-	-	+๑	ว่างเดิม
พนักงานจ้าง								
พนักงานจ้างตามภารกิจ								
ประเภทผู้มีคุณวุฒิ								
ผู้ช่วยเจ้าหน้าที่วิเคราะห์นโยบายและแผน	๑	-	-	-	-๑	-	-	ปรับลด
ผู้ช่วยเจ้าหน้าที่ธุรการ	๑	๑	๑	๑	-	-	-	
ผู้ช่วยเจ้าหน้าที่ประชาสัมพันธ์	๑	๑	๑	๑	-	-	-	
กองการศึกษา								
นักบริหารการศึกษา ๗	๑	๑	๑	๑	-	-	-	
(ผู้อำนวยการกองการศึกษา)								
งานธุรการ								
เจ้าพนักงานธุรการ ๒-๔/๕	๑	-	๑	๑	-	+๑	-	ว่างเดิม
งานวางแผนและโครงการ								
นักวิชาการศึกษา ๓-๕/๖ ว	๑	-	๑	๑	-	+๑	-	ว่างเดิม
ครูผู้ดูแลเด็ก	๒	๘	๘	๘	+๖	-	-	กำหนดเพิ่ม
งานส่งเสริมการท่องเที่ยว								
เจ้าหน้าที่ส่งเสริมการท่องเที่ยว ๑-๓/๔	๑	-	๑	๑	-	+๑	-	ว่างเดิม
พนักงานจ้าง								
พนักงานจ้างตามภารกิจ								
ประเภทผู้มีคุณวุฒิ								
ผู้ช่วยนักวิชาการศึกษา	๑	๑	๑	๑	-	-	-	
ผู้ช่วยเจ้าหน้าที่ธุรการ	๑	-	-	๑	-	-	+๑	ว่างเดิม

ส่วนราชการ	กรอบอัตรา กำลังเดิม	กรอบอัตราตำแหน่งที่คาดว่าจะต้องใช้ในช่วงระยะเวลา ๓ ปีข้างหน้า			อัตรากำลังคน เพิ่ม/ลด			หมายเหตุ
		๒๕๕๘	๒๕๕๙	๒๕๖๐	๒๕๕๘	๒๕๕๙	๒๕๖๐	
ผู้ช่วยเจ้าหน้าที่ส่งเสริมการท่องเที่ยว	๑	๑	๑	๑	-	-	-	
ผู้ดูแลเด็ก	๖	๖	๖	๖	-	-	-	
<u>พนักงานจ้างตามภารกิจ</u> <u>ประเภทผู้ฝึกทักษะ</u>								
ผู้ช่วยครูผู้ดูแลเด็ก	-	๒	๒	๒	+๒	-	-	กำหนดเพิ่ม
<u>พนักงานจ้างทั่วไป</u>								
ผู้ดูแลเด็ก	-	๒	๒	๒	+๒	-	-	กำหนดเพิ่ม
คนงาน	๑	๑	๑	๑	-	-	-	
<u>งานตรวจสอบภายใน</u>								
เจ้าหน้าที่ตรวจสอบภายใน ๓-๕/๖ ว	๑	-	-	๑	-	-	+๑	ว่างเดิม
รวม	๑๔๕	๑๒๐	๑๓๒	๑๓๙	๓	๑๒	๗	

หมายเหตุ : การใส่ข้อมูลให้เรียงตามลำดับส่วนราชการ สายงาน และ แยกระดับแต่ละตำแหน่งให้ชัดเจนทุกตำแหน่งด้วย เช่น ตำแหน่งบุคลากร ๓-๕/๖ ว /๗ ว ให้แยกว่า บุคลากร ๓ จำนวน ... คน บุคลากร ๔ จำนวน...คน บุคลากร ๖ ว จำนวน...คน บุคลากร ๗ ว จำนวน ...คน ไม่ให้ระบวมว่า ตำแหน่งบุคลากร ๓-๕/๖ ว / ๗ ว มีจำนวน... คน เป็นต้น

กรอบอัตรากำลังเทศบาลขนาดกลาง
ตามกรอบอัตรากำลัง ๓ ปี (๒๕๕๘ - ๒๕๖๐)
เทศบาลตำบลหาดเสี้ยว อำเภอศรีสัชนาลัย จังหวัดสุโขทัย

ที่	เลขที่มาตรฐานกำหนดตำแหน่ง	ชื่อตำแหน่งทางการบริหาร	ชื่อตำแหน่งทางสายงานและระดับ	หมายเหตุ
๑	๐๐-๐๑๐๑-๐๐๑	ปลัดเทศบาล	นักบริหารงานเทศบาล ๘	
๒	๐๐-๐๑๐๑-๐๐๒ <u>สำนักปลัดเทศบาล</u>	รองปลัดเทศบาล	นักบริหารงานเทศบาล ๗	
๓	๐๑-๐๑๐๒-๐๐๑ <u>งานการเจ้าหน้าที่</u>	หัวหน้าสำนักปลัดเทศบาล	นักบริหารงานทั่วไป ๗	
๔	๐๑-๐๒๐๘-๐๐๑ <u>งานทะเบียนราษฎรและบัตร</u>	-	บุคลากร ๖ ว	
๕	๐๑-๐๒๑๕-๐๐๑	-	เจ้าหน้าที่บริหารงานทะเบียนและบัตร ๕	
๖	๐๑-๐๒๑๔-๐๐๑ <u>งานป้องกันและบรรเทา สาธารณภัย</u>	-	เจ้าพนักงานทะเบียน ๒ - ๔/๕	
๗	๐๑-๐๒๒๓-๐๐๑	-	เจ้าหน้าที่เทศกิจ ๑ - ๓/๔	
๘	๐๑-๐๒๒๒-๐๐๑	-	เจ้าพนักงานป้องกัน ฯ ๖ ว	
๙	๐๑-๐๒๒๑-๐๐๑ <u>ฝ่ายอำนวยการ</u>	-	เจ้าหน้าที่ป้องกัน ฯ ๓	
๑๐	๐๑-๐๑๐๒-๐๐๓ <u>งานธุรการ</u>	หัวหน้าฝ่ายอำนวยการ	นักบริหารงานทั่วไป ๖	
๑๑	๐๑-๐๒๑๑-๐๐๑ <u>งานพัฒนาชุมชน</u>	-	เจ้าหน้าที่ธุรการ ๑ - ๓/๔	
๑๒	๐๑-๐๗๐๔-๐๐๑	-	นักพัฒนาชุมชน ๓ - ๕/๖ ว	
๑๓	๐๑-๐๗๐๒-๐๐๑ <u>กองคลัง</u>	-	เจ้าหน้าที่พัฒนาชุมชน ๑ - ๓/๔	
๑๔	๐๔-๐๑๐๓-๐๐๑ <u>งานการเงินและบัญชี</u>	ผู้อำนวยการกองคลัง	นักบริหารงานคลัง ๗	
๑๕	๐๔-๐๓๐๗-๐๐๑	-	นักวิชาการเงินและบัญชี ๕	
๑๖	๐๔-๐๓๐๖-๐๐๒ <u>งานพัสดุและทรัพย์สิน</u>	-	เจ้าพนักงานการเงินและบัญชี ๒ - ๔/๕	
๑๗	๐๔-๐๓๑๑-๐๐๑	-	นักวิชาการพัสดุ ๖ ว	
๑๘	๐๔-๐๓๑๒-๐๐๑ <u>ฝ่ายพัฒนารายได้</u>	-	เจ้าหน้าที่พัสดุ ๑ - ๓/๔	
๑๙	๐๔-๐๑๐๓-๐๐๒ <u>งานจัดเก็บและพัฒนารายได้</u>	หัวหน้าฝ่ายพัฒนารายได้	นักบริหารงานคลัง ๖	
๒๐	๐๔-๐๓๐๙-๐๐๑	-	เจ้าพนักงานจัดเก็บรายได้ ๒ - ๔/๕/๖ ว	
๒๑	๐๔-๐๓๑๐-๐๐๑ <u>งานแผนที่ภาษีและทะเบียน ทรัพย์สิน</u>	-	นักวิชาการจัดเก็บรายได้ ๕	
๒๒	๐๔-๐๓๐๓-๐๐๑	-	เจ้าพนักงานการคลัง ๒ - ๔/๕	

ที่	เลขที่มาตรฐานกำหนดตำแหน่ง	ชื่อตำแหน่งทางการบริหาร	ชื่อตำแหน่งทางสายงานและระดับ	หมายเหตุ
	กองช่าง			
๒๓	๐๕-๐๑๐๔-๐๐๑ <u>งานธุรการ</u>	ผู้อำนวยการกองช่าง	นักบริหารงานช่าง ๗	
๒๔	๐๕-๐๒๑๑-๐๐๒ <u>งานวิศวกรรม</u>	-	เจ้าหน้าที่ธุรการ ๑ - ๓/๔	
๒๕	๐๕-๐๕๑๕-๐๐๑	-	วิศวกรโยธา ๓ - ๕/๖ ว	
๒๖	๐๕-๐๕๐๓-๐๐๑ <u>งานสาธารณูปโภค</u>	-	นายช่างโยธา ๔	
๒๗	๐๕-๐๕๐๓-๐๐๒	-	นายช่างโยธา ๖ ว	
๒๘	๐๕-๐๕๐๒-๐๐๑ <u>งานจัดสถานที่และไฟฟ้าสาธารณะ</u>	-	ช่างโยธา ๑ - ๓/๔	
๒๙	๐๕-๐๖๐๕-๐๐๑ <u>กองสาธารณสุขและสิ่งแวดล้อม</u>	-	ช่างไฟฟ้า ๑ - ๓/๔	
๓๐	๐๖-๐๑๐๕-๐๐๑ <u>งานธุรการ</u>	ผู้อำนวยการกองสาธารณสุขและสิ่งแวดล้อม	นักบริหารงานสาธารณสุข ๗	
๓๑	๐๖-๐๒๑๑-๐๐๓ <u>งานสุขาภิบาลและอนามัยสิ่งแวดล้อม</u>	-	เจ้าหน้าที่ธุรการ ๑ - ๓/๔	
๓๒	๐๖-๐๔๒๒-๐๐๑ <u>งานป้องกันและควบคุมโรคติดต่อ</u>	-	เจ้าพนักงานสาธารณสุขชุมชน ๒ - ๔/๕	
๓๓	๐๖-๐๔๐๙-๐๐๑ <u>งานสัตวแพทย์</u>	-	นักวิชาการส่งเสริมสุขภาพ ๓ - ๕/๖ ว	
๓๔	๐๖-๐๔๐๕-๐๐๑ <u>กองวิชาการและแผนงาน</u>	-	สัตวแพทย์ ๖ ว	
๓๕	๐๗-๐๑๐๒-๐๐๒ <u>งานนิติกร</u>	ผู้อำนวยการกองวิชาการและแผนงาน	นักบริหารงานทั่วไป ๗	
๓๖	๐๗-๐๒๐๒-๐๐๑ <u>งานประชาสัมพันธ์</u>	-	นิติกร ๖ ว	
๓๗	๐๗-๐๒๐๕-๐๐๑ <u>ฝ่ายแผนงานและงบประมาณ</u>	-	นักวิชาการประชาสัมพันธ์ ๓ - ๕/๖ ว	
๓๘	๐๗-๐๑๐๒-๐๐๔ <u>งานธุรการ</u>	หัวหน้าฝ่ายแผนงานและงบประมาณ	นักบริหารงานทั่วไป ๖	
๓๙	๐๗-๐๒๑๑-๐๐๔ <u>งานแผนและงบประมาณ</u>	-	เจ้าหน้าที่ธุรการ ๑ - ๓/๔	
๔๐	๐๗-๐๒๐๑-๐๐๑	-	เจ้าหน้าที่วิเคราะห์นโยบายและแผน ๓ - ๕/๖ ว	

ที่	เลขที่มาตรฐานกำหนดตำแหน่ง	ชื่อตำแหน่งทางการบริหาร	ชื่อตำแหน่งทางสายงานและระดับ	หมายเหตุ
	กองการศึกษา			
๔๑	๐๘-๐๑๐๙-๐๐๑	ผู้อำนวยการกองการศึกษา	นักบริหารการศึกษา ๗	
	งานธุรการ			
๔๒	๐๘-๐๒๑๒-๐๐๒	-	เจ้าพนักงานธุรการ ๒ - ๔/๕	
	งานวางแผนและโครงการ			
๔๓	๐๘-๐๘๐๕-๐๐๑	-	นักวิชาการศึกษา ๓ - ๕/๖ ว	
๔๔	๖๔-๒-๐๑๐๔	-	ครูผู้ดูแลเด็ก	
๔๕	๖๔-๒-๐๑๐๕	-	ครูผู้ดูแลเด็ก	
๔๖	-	-	ครูผู้ดูแลเด็ก	
๔๗	-	-	ครูผู้ดูแลเด็ก	
๔๘	-	-	ครูผู้ดูแลเด็ก	
๔๙	-	-	ครูผู้ดูแลเด็ก	
๕๐	-	-	ครูผู้ดูแลเด็ก	
๕๑	-	-	ครูผู้ดูแลเด็ก	
	งานส่งเสริมการท่องเที่ยว			
๕๖	๐๘-๐๒๑๘-๐๐๑	-	เจ้าหน้าที่ส่งเสริมการท่องเที่ยว ๑ - ๓/๔	
	งานตรวจสอบภายใน			
๕๗	๑๒-๐๓๐๑-๐๐๑	-	เจ้าหน้าที่ตรวจสอบภายใน ๓ - ๕/๖ ว	

๙. ภาระค่าใช้จ่ายเกี่ยวกับเงินเดือนและประโยชน์ตอบแทนอื่น

๑) สำนักปลัดเทศบาล มีอัตรากำลัง ปัจจุบัน จำนวน ๑๗ ตำแหน่ง ๒๙ อัตรา ดังนี้

ที่	ตำแหน่ง	จำนวน (คน)	เงินเดือน คนละ	รวม	ขั้นที่เพิ่มในแต่ละปี		
					๒๕๕๘	๒๕๕๙	๒๕๖๐
๑.	นักบริหารงานทั่วไป ๗	๑	๒๖,๔๖๐	๓๕๙,๕๒๐	๑๒,๒๔๐	๑๒,๙๖๐	๑๓,๔๔๐
๒.	นักบริหารงานทั่วไป ๖	๑	๒๒,๐๔๐	๒๖๔,๔๘๐	๑๐,๕๖๐	๑๐,๘๐๐	๑๐,๙๒๐
๓.	บุคลากร ๖ ว	๑	๑๙,๙๗๐	๒๓๙,๖๔๐	๙,๗๒๐	๑๐,๐๘๐	๑๐,๔๔๐
๔.	เจ้าหน้าที่บริหารงานทะเบียนและบัตร ๕	๑	๒๑,๕๐๐	๒๕๘,๐๐๐	๘,๗๖๐	๙,๐๐๐	๘,๘๘๐
๕.	เจ้าพนักงานป้องกันฯ ๖ ว	๑	๑๙,๙๗๐	๒๔๙,๗๒๐	๙,๗๒๐	๑๐,๐๘๐	๑๐,๔๔๐
๖.	เจ้าหน้าที่ป้องกันฯ ๓	๑	๑๓,๓๑๐	๑๗๐,๗๖๐	๖,๑๒๐	๖,๐๐๐	๕,๘๘๐
๗.	พนักงานขับรถยนต์ดับเพลิง (ลูกจ้างประจำ)	๑	๑๖,๓๔๐	๑๙๖,๐๘๐	๗,๔๔๐	๗,๓๒๐	๗,๔๔๐
๘.	นักการ (ลูกจ้างประจำ)	๑	๑๓,๓๑๐	๑๕๙,๗๒๐	๘,๖๔๐	๖,๔๘๐	๖,๘๔๐
	พนักงานจ้างตามภารกิจ ประเภทผู้มีคุณวุฒิ						
๙.	ผู้ช่วยบุคลากร	๑	๑๑,๑๑๐	๑๘๙,๗๒๐	๗,๖๘๐	๗,๙๒๐	๘,๒๘๐
๑๐.	ผู้ช่วยเจ้าหน้าที่ธุรการ	๑	๑๑,๑๑๐	๑๓๓,๓๒๐	๕,๔๐๐	๕,๖๔๐	๕,๘๘๐
๑๑.	ผู้ช่วยเจ้าหน้าที่พัฒนาชุมชน	๑	๑๐,๘๘๐	๑๓๐,๕๖๐	๕,๒๘๐	๕,๕๒๐	๕,๗๖๐
๑๒.	ผู้ช่วยเจ้าหน้าที่พัฒนาชุมชน	๑	๙,๙๐๐	๑๑๘,๘๐๐	๔,๘๐๐	๕,๐๔๐	๕,๑๖๐
	พนักงานจ้างตามภารกิจ ประเภทผู้มีทักษะ						
๑๓.	พนักงานขับรถยนต์	๑	๙,๙๐๐	๑๑๘,๘๐๐	๔,๘๐๐	๕,๐๔๐	๕,๒๘๐
๑๔.	พนักงานขับรถดับเพลิง	๓	๙,๙๐๐	๓๕๖,๔๐๐	๑๔,๔๐๐	๑๕,๑๒๐	๑๕,๘๔๐
๑๕.	พนักงานวิทยุ	๑	๙,๙๐๐	๑๑๘,๘๐๐	๔,๘๐๐	๕,๐๔๐	๕,๒๘๐
	พนักงานจ้างทั่วไป						
๑๖.	พนักงานขับรถยนต์	๒	๙,๐๐๐	๒๑๖,๐๐๐	-	-	-
๑๗.	พนักงานดับเพลิง	๑๐	๙,๐๐๐	๑,๐๘๐,๐๐๐	-	-	-

๒) ปี ๒๕๕๘ มีความต้องการกำหนดตำแหน่ง เพิ่มขึ้น ๒ ตำแหน่ง ๒ อัตรา ดังนี้

ที่	ตำแหน่ง	จำนวน (คน)	เงินเดือน ขั้นต่ำ (๑)	เงินเดือน ขั้นสูง (๒)	เงินเดือนเฉลี่ย ที่ต้องตั้งไว้ (๑) + (๒) / ๒ x ๑.๒
๑.	เจ้าหน้าที่เทศกิจ ๑-๓/๔	๑	๔,๘๗๐	๒๒,๗๖๐	๑๖๕,๗๘๐
๒.	นักพัฒนาชุมชน ๓-๕/๖ว	๑	๗,๑๔๐	๓๓,๓๑๐	๒๔๒,๗๐๐

๓) ปี ๒๕๕๙ มีความต้องการกำหนดตำแหน่งเพิ่มขึ้น ๑ ตำแหน่ง ๑๔ อัตรา ดังนี้

ที่	ตำแหน่ง	จำนวน (คน)	เงินเดือน ขั้นต่ำ ระดับ ๑ (๑)	เงินเดือน ขั้นสูง ระดับ ๔ (๒)	เงินเดือนเฉลี่ย ที่ต้องตั้งไว้ $(๑) + (๒) / ๒ \times ๑๒$
๑.	เจ้าหน้าที่ธุรการ ๑-๓/๔	๑	๔,๘๗๐	๒๒,๗๖๐	๑๖๕,๗๘๐
๒.	ผู้ช่วยเจ้าพนักงานเทคนิค	๑	-	-	๑๘๐,๐๐๐

๔) ปี ๒๕๖๐ มีความต้องการกำหนดตำแหน่งเพิ่มขึ้น ๒ ตำแหน่ง ๒ อัตรา ดังนี้

ที่	ตำแหน่ง	จำนวน (คน)	เงินเดือน ขั้นต่ำ (๑)	เงินเดือน ขั้นสูง (๒)	เงินเดือนเฉลี่ย ที่ต้องตั้งไว้ $(๑) + (๒) / ๒ \times ๑๒$
๑.	เจ้าพนักงานทะเบียน ๒-๔/๕	๑	๕,๘๑๐	๒๗,๓๕๐	๑๙๘,๙๖๐
๒.	เจ้าหน้าที่พัฒนาชุมชน ๑-๓/๔	๑	๔,๘๗๐	๒๒,๗๖๐	๑๖๕,๗๘๐

๕) กองคลัง มีอัตรากำลัง ปัจจุบันจำนวน ๑๒ ตำแหน่ง ๕ อัตรา ดังนี้

ที่	ตำแหน่ง	จำนวน (คน)	เงินเดือน คนละ	รวม	ขั้นที่เพิ่มในแต่ละปี		
					๒๕๕๘	๒๕๕๙	๒๕๖๐
๑.	นักบริหารงานคลัง ๗	๑	๒๕,๙๗๐	๓๕๓,๖๔๐	๑๒,๑๒๐	๑๒,๖๐๐	๑๒,๙๖๐
๒.	นักบริหารงานคลัง ๖	๑	๒๐,๓๖๐	๒๔๔,๓๒๐	๙,๓๖๐	๑๐,๒๐๐	๑๐,๕๖๐
๓.	นักวิชาการพัสดุ ๖ ว	๑	๒๓,๘๒๐	๒๘๕,๘๔๐	๑๐,๙๒๐	๑๑,๑๖๐	๑๑,๐๔๐
๔.	นักวิชาการเงินและบัญชี ๕	๑	๑๘,๙๕๐	๒๒๗,๔๐๐	๘,๕๒๐	๘,๘๘๐	๘,๘๘๐
๕.	นักวิชาการจัดเก็บรายได้ ๕	๑	๒๐,๔๐๐	๒๔๔,๘๐๐	๘,๘๘๐	๘,๘๘๐	๘,๖๔๐
	กองคลัง						
	พนักงานจ้างตามภารกิจ ประเภทผู้มีคุณวุฒิ						
๖.	ผู้ช่วยเจ้าพนักงานการเงินและ บัญชี	๑	๑๔,๑๖๐	๑๖๙,๙๒๐	๖,๘๔๐	๗,๐๘๐	๗,๔๔๐
๗.	ผู้ช่วยเจ้าพนักงานการคลัง	๑	๑๓,๘๔๐	๑๖๖,๐๘๐	๖,๗๒๐	๖,๙๖๐	๗,๒๐๐
๘.	ผู้ช่วยเจ้าหน้าที่การเงินและ บัญชี	๑	๑๑,๑๑๐	๑๓๓,๓๒๐	๕,๔๐๐	๕,๖๔๐	๕,๘๘๐
๙.	ผู้ช่วยเจ้าหน้าที่จัดเก็บรายได้	๑	๑๑,๑๑๐	๑๓๓,๓๒๐	๕,๔๐๐	๕,๖๔๐	๕,๘๘๐
๑๐.	ผู้ช่วยเจ้าหน้าที่พัสดุ	๑	๙,๙๐๐	๑๑๘,๘๐๐	๔,๘๐๐	๕,๐๔๐	๕,๑๖๐
	พนักงานจ้างทั่วไป						
๑๑.	ช่างแผนกที่ภาษี	๒	๙,๐๐๐	๒๑๖,๐๐๐	๐	๐	๐
๑๒.	เจ้าหน้าที่สำรวจข้อมูล	๒	๙,๐๐๐	๒๑๖,๐๐๐	๐	๐	๐

๖) ปี ๒๕๕๘ มีความต้องการกำหนดตำแหน่ง เพิ่มขึ้น ๑ ตำแหน่ง ๑ อัตรา ดังนี้

ที่	ตำแหน่ง	จำนวน (คน)	เงินเดือน ขั้นต่ำ (๑)	เงินเดือน ขั้นสูง (๒)	เงินเดือนเฉลี่ย ที่ต้องตั้งไว้ (๑) + (๒) / ๒ x ๑๒
๑.	เจ้าพนักงานการเงินและบัญชี ๒-๔/๕	๑	๕,๘๑๐	๒๗,๓๕๐	๑๙๘,๙๖๐

๗) ปี ๒๕๕๙ มีความต้องการกำหนดตำแหน่ง เพิ่มขึ้น ๒ ตำแหน่ง ๒ อัตรา ดังนี้

ที่	ตำแหน่ง	จำนวน (คน)	เงินเดือน ขั้นต่ำ (๑)	เงินเดือน ขั้นสูง (๒)	เงินเดือนเฉลี่ย ที่ต้องตั้งไว้ (๑) + (๒) / ๒ x ๑๒
๑.	เจ้าหน้าที่พัสดุ ๑-๓/๔	๑	๔,๘๗๐	๒๒,๗๖๐	๑๖๕,๗๘๐
๒.	เจ้าพนักงานจัดเก็บรายได้ ๒-๔/๕	๑	๕,๘๑๐	๒๗,๓๕๐	๑๙๘,๙๖๐

๘) ปี ๒๕๖๐ มีความต้องการกำหนดตำแหน่ง เพิ่มขึ้น ๑ ตำแหน่ง ๑ อัตรา ดังนี้

ที่	ตำแหน่ง	จำนวน (คน)	เงินเดือน ขั้นต่ำ (๑)	เงินเดือน ขั้นสูง (๒)	เงินเดือนเฉลี่ย ที่ต้องตั้งไว้ (๑) + (๒) / ๒ x ๑๒
๑.	เจ้าพนักงานการคลัง ๒-๔/๕	๑	๕,๘๑๐	๒๗,๓๕๐	๑๙๘,๙๖๐

๙) กองช่าง มีอัตรากำลัง ปัจจุบันจำนวน ๑๐ ตำแหน่ง ๑๕ อัตรา ดังนี้

ที่	ตำแหน่ง	จำนวน (คน)	เงินเดือน คนละ	รวม	ขั้นที่เพิ่มในแต่ละปี		
					๒๕๕๘	๒๕๕๙	๒๕๖๐
๑.	นักบริหารงานช่าง ๗	๑	๒๖,๙๘๐	๓๖๕,๗๖๐	๑๒,๖๐๐	๑๒,๙๖๐	๑๓,๓๒๐
๒.	นายช่างโยธา ๖ ว	๑	๑๖,๑๙๐	๑๙๔,๒๘๐	๘,๗๖๐	๙,๒๔๐	๙,๐๐๐
๓.	นายช่างโยธา ๔	๑	๑๕,๑๔๐	๑๘๑,๖๘๐	๖,๙๖๐	๗,๔๔๐	๗,๔๔๐
	<u>พนักงานจ้างตามภารกิจ</u> <u>ประเภทผู้มีคุณวุฒิ</u>						
๔.	ผู้ช่วยเจ้าหน้าที่ธุรการ	๑	๙,๙๐๐	๑๑๘,๘๐๐	๔,๘๐๐	๕,๐๔๐	๕,๑๖๐
๕.	ผู้ช่วยช่างไฟฟ้า	๒	๑๑,๑๑๐	๒๒๖,๖๔๐	๑๐,๘๐๐	๑๑,๒๘๐	๑๑,๗๖๐
๖.	ผู้ช่วยช่างเขียนแบบ	๑	๑๐,๘๘๐	๑๓๐,๕๖๐	๕,๒๘๐	๕,๕๒๐	๕,๑๖๐
	<u>พนักงานจ้างตามภารกิจ</u> <u>ประเภทผู้มีทักษะ</u>						
๗.	คนงานสวนสาธารณะ	๑	๙,๙๐๐	๑๑๘,๘๐๐	๔,๘๐๐	๕,๐๔๐	๕,๑๖๐
๘.	คนตักแต่งสวน	๑	๙,๔๐๐	๑๑๒,๘๐๐	๔,๕๖๐	๔,๘๐๐	๔,๙๒๐
	<u>พนักงานจ้างทั่วไป</u>						
๙.	คนงานสวนสาธารณะ	๑	๙,๐๐๐	๑๐๘,๐๐๐	๐	๐	๐
๑๐.	คนงาน	๕	๙,๐๐๐	๕๔๐,๐๐๐	๐	๐	๐

๑๐) ปี ๒๕๕๘ มีความต้องการกำหนดตำแหน่ง เพิ่มขึ้น ๒ ตำแหน่ง ๒ อัตรา ดังนี้

ที่	ตำแหน่ง	จำนวน (คน)	เงินเดือน ขั้นต่ำ (๑)	เงินเดือน ขั้นสูง (๒)	เงินเดือนเฉลี่ย ที่ต้องตั้งไว้ (๑) + (๒) / ๒ x ๑๒
๑.	วิศวกรโยธา ๓-๕/๖ ว	๑	๗,๑๔๐	๓๓,๓๑๐	๒๔๒,๗๐๐
๒.	ช่างโยธา ๑-๓/๔	๑	๔,๘๗๐	๒๒,๗๖๐	๑๖๕,๗๘๐

๑๑) ปี ๒๕๕๙ มีความต้องการกำหนดตำแหน่ง เพิ่มขึ้น ๓ ตำแหน่ง ๓ อัตรา ดังนี้

ที่	ตำแหน่ง	จำนวน (คน)	เงินเดือน ขั้นต่ำ (๑)	เงินเดือน ขั้นสูง (๒)	เงินเดือนเฉลี่ย ที่ต้องตั้งไว้ (๑) + (๒) / ๒ x ๑๒
๑.	เจ้าหน้าที่ธุรการ ๑-๓/๔	๑	๔,๘๗๐	๒๒,๗๖๐	๑๖๕,๗๘๐
๒.	ช่างไฟฟ้า ๑-๓/๔	๑	๔,๘๗๐	๒๒,๗๖๐	๑๖๕,๗๘๐
๓.	ผู้ช่วยช่างโยธา	๑	-	-	๑๑๒,๘๐๐

๑๒) กองสาธารณสุขและสิ่งแวดล้อม มีอัตรากำลัง ปัจจุบันจำนวน ๑๐ ตำแหน่ง ๒๔ อัตรา ดังนี้

ที่	ตำแหน่ง	จำนวน (คน)	เงินเดือน คนละ	รวม	ขั้นที่เพิ่มในแต่ละปี		
					๒๕๕๘	๒๕๕๙	๒๕๖๐
๑.	นักบริหารงานสาธารณสุข ๗	๑	๓๔,๑๑๐	๔๕๑,๓๒๐	๑๓,๓๒๐	๑๓,๐๘๐	๑๓,๒๐๐
๒.	สัตวแพทย์ ๖ ว	๑	๒๑,๑๙๐	๒๕๔,๒๘๐	๑๐,๒๐๐	๑๐,๕๖๐	๑๐,๘๐๐
๓.	คนงานทั่วไป (ลูกจ้างประจำ)	๑	๑๒,๐๙๐	๑๔๕,๐๘๐	๕,๖๔๐	๖,๑๒๐	๘,๒๘๐
	<u>พนักงานจ้างตามภารกิจ</u> <u>ประเภทผู้มีคุณวุฒิ</u>						
๔.	ผู้ช่วยสัตวแพทย์	๑	๑๒,๖๑๐	๑๕๑,๓๒๐	๖,๑๒๐	๖,๓๖๐	๖,๖๐๐
๕.	ผู้ช่วยเจ้าหน้าที่ธุรการ	๑	๙,๙๐๐	๑๑๘,๘๐๐	๔,๘๐๐	๕,๐๔๐	๕,๑๖๐
	<u>พนักงานจ้างตามภารกิจ</u> <u>ประเภทผู้มีทักษะ</u>						
๖.	พนักงานขับรถยนต์ขยะ	๒	๙,๙๐๐	๒๓๗,๖๐๐	๙,๖๐๐	๑๐,๐๘๐	๑๐,๓๒๐
	<u>พนักงานจ้างทั่วไป</u>						
๗.	คนงานประจำรถขยะ	๗	๙,๐๐๐	๗๕๖,๐๐๐	๐	๐	๐
๘.	คนงานกวาดถนน	๕	๙,๐๐๐	๕๔๐,๐๐๐	๐	๐	๐
๙.	คนงานดูแลตลาด	๒	๙,๐๐๐	๒๑๖,๐๐๐	๐	๐	๐
๑๐.	คนงานประจำโรงฆ่าสัตว์	๓	๙,๐๐๐	๓๒๔,๐๐๐	๐	๐	๐

๑๓) ปี ๒๕๕๘ มีความต้องการกำหนดตำแหน่ง เพิ่มขึ้น ๓ ตำแหน่ง ๔ อัตรา ดังนี้

ที่	ตำแหน่ง	จำนวน (คน)	เงินเดือน ขั้นต่ำ (๑)	เงินเดือน ขั้นสูง (๒)	เงินเดือนเฉลี่ย ที่ต้องตั้งไว้ (๑) + (๒) / ๒ x ๑๒
๑.	เจ้าพนักงานสาธารณสุขชุมชน ๒-๔/๕	๑	๕,๘๑๐	๒๗,๓๕๐	๑๙๘,๙๖๐
๒.	นักวิชาการส่งเสริมสุขภาพ ๓-๕/๖ ๖	๑	๗,๑๔๐	๓๓,๓๑๐	๒๔๒,๗๐๐
๓.	คนงานประจำรถขยะ	๒	-	-	๒๑๖,๐๐๐

๑๔) ปี ๒๕๖๐ มีความต้องการกำหนดตำแหน่ง เพิ่มขึ้น ๑ ตำแหน่ง ๑ อัตรา ดังนี้

ที่	ตำแหน่ง	จำนวน (คน)	เงินเดือน ขั้นต่ำ (๑)	เงินเดือน ขั้นสูง (๒)	เงินเดือนเฉลี่ย ที่ต้องตั้งไว้ (๑) + (๒) / ๒ x ๑๒
๑.	เจ้าหน้าที่ธุรการ ๑-๓/๔	๑	๔,๘๗๐	๒๒,๗๖๐	๑๖๕,๗๘๐

๑๕) กองวิชาการและแผนงาน มีอัตรากำล้าง ปัจจุบันจำนวน ๕ ตำแหน่ง ๕ อัตรา ดังนี้

ที่	ตำแหน่ง	จำนวน (คน)	เงินเดือน คนละ	รวม	ขั้นที่เพิ่มในแต่ละปี		
					๒๕๕๘	๒๕๕๙	๒๕๖๐
๑.	นักบริหารงานทั่วไป ๗	๑	๓๑,๓๔๐	๔๑๘,๐๘๐	๑๓,๓๒๐	๑๓,๓๒๐	๑๓,๔๔๐
๒.	นักบริหารงานทั่วไป ๖	๑	๑๙,๕๘๐	๒๓๔,๙๖๐	๙,๓๖๐	๙,๙๖๐	๑๐,๒๐๐
๓.	นิติกร ๖ ๖	๑	๑๙,๕๘๐	๒๓๔,๙๖๐	๙,๓๖๐	๙,๙๖๐	๑๐,๒๐๐
	พนักงานจ้างตามภารกิจ ประเภทผู้มีคุณวุฒิ						
๔.	ผู้ช่วยเจ้าหน้าที่ธุรการ	๑	๙,๙๐๐	๑๑๘,๘๐๐	๔,๘๐๐	๕,๐๔๐	๕,๑๖๐
๕.	ผู้ช่วยเจ้าหน้าที่ประชาสัมพันธ์	๑	๙,๙๐๐	๑๑๘,๘๐๐	๔,๘๐๐	๕,๐๔๐	๕,๑๖๐

๑๖) ปี ๒๕๕๙ มีความต้องการกำหนดตำแหน่ง เพิ่มขึ้น ๒ ตำแหน่ง ๒ อัตรา ดังนี้

ที่	ตำแหน่ง	จำนวน (คน)	เงินเดือน ขั้นต่ำ (๑)	เงินเดือน ขั้นสูง (๒)	เงินเดือนเฉลี่ย ที่ต้องตั้งไว้ (๑) + (๒) / ๒ x ๑๒
๑.	นักวิชาการประชาสัมพันธ์ ๓-๕/๖ ๖	๑	๗,๑๔๐	๓๓,๓๑๐	๒๔๒,๗๐๐
๒.	เจ้าหน้าที่ธุรการ ๑-๓/๔	๑	๔,๘๗๐	๒๒,๗๖๐	๑๖๕,๗๘๐

๑๗) ปี ๒๕๖๐ มีความต้องการกำหนดตำแหน่ง เพิ่มขึ้น ๑ ตำแหน่ง ๑ อัตรา ดังนี้

ที่	ตำแหน่ง	จำนวน (คน)	เงินเดือน ขั้นต่ำ (๑)	เงินเดือน ขั้นสูง (๒)	เงินเดือนเฉลี่ย ที่ต้องตั้งไว้ (๑) + (๒) / ๒ x ๑๒
๑.	เจ้าหน้าที่วิเคราะห์นโยบายและแผน ๓-๕/๖ ๖	๑	๗,๑๔๐	๓๓,๓๑๐	๒๔๒,๗๐๐

๑๘) กองการศึกษา มีอัตรากำลัง ปัจจุบันจำนวน ๗ ตำแหน่ง ๑๒ อัตรา ดังนี้

ที่	ตำแหน่ง	จำนวน (คน)	เงินเดือน คนละ	รวม	ขั้นที่เพิ่มในแต่ละปี		
					๒๕๕๘	๒๕๕๙	๒๕๖๐
๑.	นักบริหารงานการศึกษา ๗	๑	๓๔,๑๑๐	๔๕๑,๓๒๐	๑๓,๓๒๐	๑๓,๐๘๐	๑๓,๒๐๐
๒.	ครูผู้ดูแลเด็ก	๑	๑๗,๙๑๐	๒๑๔,๙๒๐	๙,๓๖๐	๙,๘๔๐	๙,๗๒๐
๓.	ครูผู้ดูแลเด็ก	๑	๑๖,๙๒๐	๒๐๓,๐๔๐	๙,๒๔๐	๖,๙๖๐	๙,๙๖๐
	<u>พนักงานจ้างตามภารกิจ</u> <u>ประเภทผู้มีคุณวุฒิ</u>						
๔.	ผู้ช่วยนักวิชาการศึกษา	๑	๑๕,๐๐๐	๑๘๐,๐๐๐	๗,๒๐๐	๗,๕๖๐	๗,๘๐๐
๕.	ผู้ช่วยเจ้าหน้าที่ส่งเสริมการ ท่องเที่ยว	๑	๙,๔๐๐	๑๑๒,๘๐๐	๔,๕๖๐	๔,๘๐๐	๔,๙๒๐
๖.	ผู้ดูแลเด็ก	๖	-	๐	๐	๐	๐
	<u>พนักงานจ้างทั่วไป</u>						
๗.	คนงาน	๑	๙,๐๐๐	๑๐๘,๐๐๐	๐	๐	๐

๑๙) ปี ๒๕๕๘ มีความต้องการกำหนดตำแหน่ง เพิ่มขึ้น ๓ ตำแหน่ง ๑๐ อัตรา ดังนี้

ที่	ตำแหน่ง	จำนวน (คน)	เงินเดือน ขั้นต่ำ (๑)	เงินเดือน ขั้นสูง (๒)	เงินเดือนเฉลี่ย ที่ต้องตั้งไว้ (๑) + (๒) / ๒ x ๑๒
๑.	ครูผู้ดูแลเด็ก	๖	๕,๘๑๐	๒๗,๓๕๐	๑,๑๙๓,๗๖๐
	<u>พนักงานจ้างตามภารกิจ</u> <u>ประเภทผู้มีทักษะ</u>				
๒.	ผู้ช่วยครูผู้ดูแลเด็ก	๒	-	-	-
	<u>พนักงานจ้างทั่วไป</u>				
๓.	ผู้ดูแลเด็ก	๒	-	-	-

(๒๐) ปี ๒๕๕๙ มีความต้องการกำหนดตำแหน่ง เพิ่มขึ้น ๓ ตำแหน่ง ๓ อัตรา ดังนี้

ที่	ตำแหน่ง	จำนวน (คน)	เงินเดือน ขั้นต่ำ (๑)	เงินเดือน ขั้นสูง (๒)	เงินเดือนเฉลี่ย ที่ต้องตั้งไว้ (๑) + (๒) / ๒ x ๑๒
๑.	เจ้าพนักงานธุรการ ๒-๔/๕	๑	๕,๘๑๐	๒๗,๓๕๐	๑๙๘,๙๖๐
๒.	นักวิชาการศึกษา ๓-๕/๖ ว	๑	๗,๑๔๐	๓๓,๓๑๐	๒๔๒,๗๐๐
๓.	เจ้าหน้าที่ส่งเสริมการท่องเที่ยว ๑-๓/๔	๑	๔,๘๗๐	๒๒,๗๖๐	๑๖๕,๗๘๐

๒๑) ปี ๒๕๖๐ มีความต้องการกำหนดตำแหน่ง เพิ่มขึ้น ๑ ตำแหน่ง ๑ อัตรา ดังนี้

ที่	ตำแหน่ง	จำนวน (คน)	เงินเดือน ขั้นต่ำ (๑)	เงินเดือน ขั้นสูง (๒)	เงินเดือนเฉลี่ย ที่ต้องตั้งไว้ (๑) + (๒) / ๒ x ๑๒
	พนักงานจ้างตามภารกิจ ประเภทผู้มีคุณวุฒิ				
๑.	ผู้ช่วยเจ้าหน้าที่ธุรการ	๑	-	-	๑๑๒,๘๐๐

๒๒) ปี ๒๕๖๐ มีความต้องการกำหนดตำแหน่ง เพิ่มขึ้น ๑ ตำแหน่ง ๑ อัตรา ดังนี้

ที่	ตำแหน่ง	จำนวน (คน)	เงินเดือน ขั้นต่ำ (๑)	เงินเดือน ขั้นสูง (๒)	เงินเดือนเฉลี่ย ที่ต้องตั้งไว้ (๑) + (๒) / ๒ x ๑๒
๑.	เจ้าหน้าที่ตรวจสอบภายใน ๓-๕/๖ ว	๑	๗,๑๔๐	๓๓,๓๑๐	๒๔๒,๗๐๐

๒๓) ตั้งงบประมาณรายจ่ายประจำปี ดังนี้

ที่	ปี ๒๕๕๘	ปี ๒๕๕๙	ปี ๒๕๖๐
๑	๕๖,๙๘๐,๐๐๐	๕๙,๘๒๙,๐๐๐	๖๒,๘๒๐,๔๕๐

หมายเหตุ การตั้งงบประมาณรายจ่ายประจำปี ให้เป็นไปตามแนวทางการจัดทำงบประมาณรายจ่ายประจำปี ขององค์กรปกครองส่วนท้องถิ่น โดยประมาณการใกล้เคียงกับปีงบประมาณที่ผ่านมา หรือปีถัดไป เพิ่ม ๕%

๙. ภาระค่าใช้จ่ายเกี่ยวกับเงินเดือนและประโยชน์ตอบแทนอื่น

การวิเคราะห์การกำหนดอัตรากำลังเพิ่มของพนักงานเทศบาล

ที่	ชื่อสายงาน	ระดับตำแหน่ง	จำนวนทั้งหมด	จำนวนที่มีอยู่ปัจจุบัน		อัตราตำแหน่งที่คาดว่าจะต้องใช้ในช่วงระยะเวลา ๓ ปี ข้างหน้า			อัตรากำลังคนเพิ่ม/ลด			ภาระค่าใช้จ่ายที่เพิ่มขึ้น (๒)			ค่าใช้จ่ายรวม (๓)			หมายเหตุ	
				จำนวน (คน)	เงินเดือน (๑)	๒๕๕๘	๒๕๕๙	๒๕๖๐	๒๕๕๘	๒๕๕๙	๒๕๖๐	๒๕๕๘	๒๕๕๙	๒๕๖๐	๒๕๕๘	๒๕๕๙	๒๕๖๐		
	พนักงานเทศบาล																		
๑	นักบริหารงานเทศบาล	๘	๑	๑	๕๐๙,๘๘๐	๑	๑	๑	-	-	-	๑๔,๖๔๐	๑๕,๑๒๐	๑๕,๘๔๐	๕๒๔,๕๒๐	๕๓๙,๖๔๐	๕๕๕,๔๘๐		
๒	รองปลัดเทศบาล	๗	๑	๑	๓๔๗,๖๔๐	๑	๑	๑	-	-	-	๑๑,๘๘๐	๑๒,๒๔๐	๑๒,๙๖๐	๓๕๙,๕๒๐	๓๗๑,๗๖๐	๓๘๔,๗๒๐		
	สำนักปลัดเทศบาล ๐๑																		
๓	นักบริหารงานทั่วไป	๗	๑	๑	๓๕๙,๕๒๐	๑	๑	๑	-	-	-	๑๒,๒๔๐	๑๒,๙๖๐	๑๓,๔๔๐	๓๗๑,๗๖๐	๓๘๔,๗๒๐	๓๙๘,๑๖๐		
๔	บุคลากร	๖ ว	๑	๑	๒๓๙,๖๔๐	๑	๑	๑	-	-	-	๙,๗๒๐	๑๐,๐๘๐	๑๐,๔๔๐	๒๔๙,๓๖๐	๒๕๙,๔๔๐	๒๖๙,๘๘๐		
๕	เจ้าหน้าที่บริหารงานทะเบียนและบัตร	๕	๑	๑	๒๕๘,๐๐๐	๑	๑	๑	-	-	-	๘,๗๖๐	๙,๐๐๐	๘,๗๖๐	๒๖๖,๗๖๐	๒๗๕,๗๖๐	๒๘๔,๕๒๐		
๖	เจ้าพนักงานทะเบียน	๒-๔/๕	๑	-	๑๙๘,๙๖๐	-	-	๑	-	-	+๑	๐	๐	๗,๐๘๐	๐	๐	๒๐๖,๐๔๐		ว่างเต็ม
๗	เจ้าพนักงานป้องกันฯ	๖ ว	๑	๑	๒๔๙,๗๒๐	๑	๑	๑	-	-	-	๙,๗๒๐	๑๐,๐๘๐	๑๐,๔๔๐	๒๕๙,๔๔๐	๒๖๙,๕๒๐	๒๗๙,๙๖๐		
๘	เจ้าหน้าที่ป้องกันฯ	๓	๑	๑	๑๗๐,๗๖๐	๑	๑	๑	-	-	-	๖,๑๒๐	๖,๐๐๐	๕,๘๘๐	๑๗๖,๘๘๐	๑๘๒,๘๘๐	๑๘๘,๗๖๐		
๙	เจ้าหน้าที่เทคนิคฯ	๑-๓/๔	๑	-	๐	๑	๑	๑	+๑	-	-	๑๖๕,๗๘๐	๕,๖๔๐	๕,๖๔๐	๑๖๕,๗๘๐	๑๗๑,๔๒๐	๑๗๗,๐๖๐		กำหนดเพิ่ม
	ลูกจ้างประจำ																		
๑๐	พนักงานขับรถยนต์ดับเพลิง	-	๑	๑	๑๙๖,๐๘๐	๑	๑	๑	-	-	-	๗,๔๔๐	๗,๓๒๐	๗,๔๔๐	๒๐๓,๕๒๐	๒๑๐,๘๘๐	๒๑๘,๒๘๐		
๑๑	ฝ่ายอำนวยการ																		
๑๒	นักบริหารงานทั่วไป	๖	๑	๑	๒๖๔,๔๘๐	๑	๑	๑	-	-	-	๑๐,๕๖๐	๑๐,๘๐๐	๑๐,๙๒๐	๒๗๕,๐๔๐	๒๘๕,๘๘๐	๒๙๖,๗๖๐		
๑๓	เจ้าหน้าที่ธุรการ	๑-๓/๔	๑	-	๑๖๕,๗๘๐	-	๑	๑	-	+๑	-	๐	๕,๖๔๐	๕,๖๔๐	๐	๑๗๑,๔๒๐	๑๗๗,๐๖๐		ว่างเต็ม
	ลูกจ้างประจำ																		
๑๔	นักการ	-	๑	๑	๑๕๙,๗๒๐	๑	๑	๑	-	-	-	๘,๖๔๐	๖,๔๘๐	๖,๘๘๐	๑๖๘,๓๖๐	๑๗๔,๘๔๐	๑๘๑,๖๘๐		
๑๕	นักพัฒนาชุมชน	๓-๕/๖ว	๑	-	๒๔๒,๗๐๐	๑	๑	๑	+๑	-	-	๘,๕๘๐	๘,๕๘๐	๘,๕๘๐	๒๕๑,๒๘๐	๒๕๙,๘๖๐	๒๖๘,๔๔๐		ว่างเต็ม
๑๖	เจ้าหน้าที่พัฒนาชุมชน	๑-๓/๔	๑	-	๑๖๕,๗๘๐	-	-	๑	-	-	+๑	๐	๐	๕,๖๔๐	๐	๐	๑๗๑,๔๒๐		ว่างเต็ม

ที่	ชื่อสายงาน	ระดับตำแหน่ง	จำนวนทั้งหมด	จำนวนที่มีอยู่ปัจจุบัน		อัตราตำแหน่งที่คาดว่าจะต้องใช้ในช่วงระยะเวลา ๓ ปี ข้างหน้า			อัตรากำลังคนเพิ่ม/ลด			ภาระค่าใช้จ่ายที่เพิ่มขึ้น (๒)			ค่าใช้จ่ายรวม (๓)			หมายเหตุ	
				จำนวน (คน)	เงินเดือน (๑)	๒๕๕๘	๒๕๕๙	๒๕๖๐	๒๕๕๘	๒๕๕๙	๒๕๖๐	๒๕๕๘	๒๕๕๙	๒๕๖๐	๒๕๕๘	๒๕๕๙	๒๕๖๐		
	พนักงานจ้าง																		
	พนักงานจ้างตามภารกิจ																		
	ประเภทผู้มีคุณวุฒิ																		
๑๗	ผู้ช่วยบุคลากร	-	๑	๑	๑๘๙,๗๒๐	๑	๑	๑	-	-	-	๗,๖๘๐	๗,๙๒๐	๘,๒๘๐	๑๙๗,๔๐๐	๒๐๕,๓๒๐	๒๑๓,๖๐๐		
๑๘	ผู้ช่วยเจ้าหน้าที่ธุรการ	-	๑	๑	๑๓๓,๓๒๐	๑	๑	๑	-	-	-	๕,๔๐๐	๕,๖๔๐	๕,๘๘๐	๑๓๘,๗๒๐	๑๔๔,๓๖๐	๑๕๐,๒๔๐		
๑๙	ผู้ช่วยเจ้าพนักงานเทคนิค	-	๑	๑	๑๘๐,๐๐๐	-	๑	๑	-	+๑	-	๐	๐	๗,๒๐๐	๐	๑๘๐,๐๐๐	๑๘๗,๒๐๐		ว่างเดิม
๒๐	ผู้ช่วยเจ้าหน้าที่พัฒนาชุมชน	-	๑	๑	๑๓๐,๕๖๐	๑	๑	๑	-	-	-	๕,๒๘๐	๕,๕๒๐	๕,๗๖๐	๑๓๕,๘๔๐	๑๔๑,๓๖๐	๑๔๗,๑๒๐		
๒๑	ผู้ช่วยเจ้าหน้าที่พัฒนาชุมชน	-	๑	๑	๑๑๘,๘๐๐	๑	๑	๑	-	-	-	๔,๘๐๐	๕,๐๔๐	๕,๒๘๐	๑๒๓,๖๐๐	๑๒๘,๖๔๐	๑๓๓,๘๐๐		
	พนักงานจ้างตามภารกิจ																		
	ประเภทผู้มีทักษะ																		
๒๒	พนักงานขับรถยนต์	-	๑	๑	๑๑๘,๘๐๐	๑	๑	๑	-	-	-	๔,๘๐๐	๕,๐๔๐	๕,๒๘๐	๑๒๓,๖๐๐	๑๒๘,๖๔๐	๑๓๓,๘๐๐		
๒๓	พนักงานขับรถยนต์ดับเพลิง	-	๓	๓	๓๕๖,๔๐๐	๓	๓	๓	-	-	-	๑๔,๔๐๐	๑๕,๑๒๐	๑๕,๘๘๐	๓๗๐,๘๐๐	๓๘๕,๙๒๐	๔๐๑,๔๐๐		
๒๔	พนักงานวิทยุ	-	๑	๑	๑๑๘,๘๐๐	๑	๑	๑	-	-	-	๔,๘๐๐	๕,๐๔๐	๕,๒๘๐	๑๒๓,๖๐๐	๑๒๘,๖๔๐	๑๓๓,๘๐๐		
	พนักงานจ้างทั่วไป																		
๒๕	พนักงานขับรถยนต์	-	๒	๒	๒๑๖,๐๐๐	๒	๒	๒	-	-	-	-	-	-	๒๑๖,๐๐๐	๒๑๖,๐๐๐	๒๑๖,๐๐๐		
๒๖	พนักงานดับเพลิง	-	๑๐	๑๐	๑,๐๘๐,๐๐๐	๑๐	๑๐	๑๐	-	-	-	-	-	-	๑,๐๘๐,๐๐๐	๑,๐๘๐,๐๐๐	๑,๐๘๐,๐๐๐		

ที่	ชื่อสายงาน	ระดับตำแหน่ง	จำนวนทั้งหมด	จำนวนที่มีอยู่ปัจจุบัน		อัตราตำแหน่งที่คาดว่าจะต้องใช้ในช่วงระยะเวลา ๓ ปี ข้างหน้า			อัตรากำลังคนเพิ่ม/ลด			ภาระค่าใช้จ่ายที่เพิ่มขึ้น (๒)			ค่าใช้จ่ายรวม (๓)			หมายเหตุ	
				จำนวน (คน)	เงินเดือน (๑)	๒๕๕๘	๒๕๕๙	๒๕๖๐	๒๕๕๘	๒๕๕๙	๒๕๖๐	๒๕๕๘	๒๕๕๙	๒๕๖๐	๒๕๕๘	๒๕๕๙	๒๕๖๐		
	กองคลัง (๐๒)																		
๒๗	นักบริหารงานคลัง	๗	๑	๑	๓๕๓,๖๔๐	๑	๑	๑	-	-	-	๑๒,๑๒๐	๑๒,๖๐๐	๑๒,๙๖๐	๓๖๕,๗๖๐	๓๗๘,๓๖๐	๓๙๑,๓๒๐		
๒๘	นักวิชาการเงินและบัญชี	๕	๑	๑	๒๒๗,๔๐๐	๑	๑	๑	-	-	-	๘,๕๒๐	๘,๘๘๐	๘,๘๘๐	๒๓๕,๙๒๐	๒๔๔,๘๐๐	๒๓๕,๖๘๐		
๒๙	เจ้าพนักงานการเงินและบัญชี	๒-๔/๕	๑	๑	๑๙๘,๙๖๐	๑	๑	๑	+๑	-	-	๗,๐๘๐	๗,๐๘๐	๗,๐๘๐	๒๐๖,๐๔๐	๒๑๓,๑๒๐	๒๒๐,๒๐๐	ว่างเต็ม	
๓๐	นักวิชาการพัสดุ	๖ ว	๑	๑	๒๘๕,๘๔๐	๑	๑	๑	-	-	-	๑๐,๙๒๐	๑๑,๑๖๐	๑๑,๐๔๐	๒๙๖,๗๖๐	๓๐๗,๙๒๐	๓๑๘,๙๖๐		
๓๑	เจ้าหน้าที่พัสดุ	๑-๓/๔	๑	๑	๑๖๕,๗๘๐	-	๑	๑	-	+๑	-	๐	๕,๖๔๐	๕,๖๔๐	๐	๑๗๑,๔๒๐	๑๗๗,๐๖๐	ว่างเต็ม	
	ฝ่ายพัฒนารายได้																		
๓๒	นักบริหารงานคลัง	๖	๑	๑	๒๔๔,๓๒๐	๑	๑	๑	-	-	-	๙,๓๖๐	๑๐,๒๐๐	๑๐,๕๖๐	๒๕๓,๖๘๐	๒๖๓,๘๘๐	๒๗๔,๔๔๐		
๓๓	เจ้าพนักงานจัดเก็บรายได้	๒-๔/๕	๑	๑	๑๙๘,๙๖๐	-	๑	๑	-	+๑	-	๐	๗,๐๘๐	๗,๐๘๐	๐	๒๐๖,๐๔๐	๒๑๓,๑๒๐	ว่างเต็ม	
๓๔	นักวิชาการจัดเก็บรายได้	๕	๑	๑	๒๔๔,๘๐๐	๑	๑	๑	-	-	-	๘,๘๘๐	๘,๘๘๐	๘,๖๔๐	๒๕๓,๖๘๐	๒๖๒,๕๖๐	๒๗๑,๒๐๐		
๓๕	เจ้าพนักงานการคลัง	๒-๔/๕	๑	๑	๑๙๘,๙๖๐	-	-	๑	-	-	+๑	๐	๐	๗,๐๘๐	๐	๐	๒๐๖,๐๔๐	ว่างเต็ม	

ที่	ชื่อสายงาน	ระดับตำแหน่ง	จำนวนทั้งหมด	จำนวนที่มีอยู่ปัจจุบัน		อัตราตำแหน่งที่คาดว่าจะต้องใช้ในช่วงระยะเวลา ๓ ปี ข้างหน้า			อัตรากำลังคนเพิ่ม/ลด			ภาระค่าใช้จ่ายที่เพิ่มขึ้น (๒)			ค่าใช้จ่ายรวม (๓)			หมายเหตุ	
				จำนวน (คน)	เงินเดือน (๑)	๒๕๕๘	๒๕๕๙	๒๕๖๐	๒๕๕๘	๒๕๕๙	๒๕๖๐	๒๕๕๘	๒๕๕๙	๒๕๖๐	๒๕๕๘	๒๕๕๙	๒๕๖๐		
	พนักงานจ้างตามภารกิจประเภทผู้มีคุณวุฒิ																		
๓๖	ผู้ช่วยเจ้าพนักงานการเงินและบัญชี	-	๑	๑	๑๖๙,๙๒๐	๑	๑	๑	-	-	-	๖,๘๔๐	๗,๐๘๐	๗,๔๔๐	๑๗๖,๗๖๐	๑๘๓,๘๔๐	๑๙๑,๒๘๐		
๓๗	ผู้ช่วยเจ้าพนักงานการคลัง	-	๑	๑	๑๖๖,๐๘๐	๑	๑	๑	-	-	-	๖,๗๒๐	๖,๙๖๐	๗,๒๐๐	๑๗๒,๘๐๐	๑๗๙,๗๖๐	๑๘๖,๙๖๐		
๓๘	ผู้ช่วยเจ้าหน้าที่การเงินและบัญชี	-	๑	๑	๑๓๓,๓๒๐	๑	๑	๑	-	-	-	๕,๔๐๐	๕,๖๔๐	๕,๘๘๐	๑๓๘,๗๒๐	๑๔๕,๓๖๐	๑๕๐,๒๔๐		
๓๙	ผู้ช่วยเจ้าหน้าที่จัดเก็บรายได้	-	๑	๑	๑๓๓,๓๒๐	๑	๑	๑	-	-	-	๕,๔๐๐	๕,๖๔๐	๕,๘๘๐	๑๓๘,๗๒๐	๑๔๕,๓๖๐	๑๕๐,๒๔๐		
๔๐	ผู้ช่วยเจ้าหน้าที่พัสดุ	-	๑	๑	๑๑๘,๘๐๐	๑	๑	๑	-	-	-	๔,๘๐๐	๕,๐๔๐	๕,๒๘๐	๑๒๓,๖๐๐	๑๒๘,๖๔๐	๑๓๓,๘๐๐		
	พนักงานจ้างทั่วไป																		
๔๑	ช่างแผนกที่ภาษี	-	๒	๒	๒๑๖,๐๐๐	๒	๒	๒	-	-	-	-	-	-	๒๑๖,๐๐๐	๒๑๖,๐๐๐	๒๑๖,๐๐๐		
๔๒	เจ้าหน้าที่สำรวจข้อมูล	-	๒	๒	๒๑๖,๐๐๐	๒	๒	๒	-	-	-	-	-	-	๒๑๖,๐๐๐	๒๑๖,๐๐๐	๒๑๖,๐๐๐		
	กองช่าง ๐๓																		
๔๓	นักบริหารงานช่าง	๗	๑	๑	๓๖๕,๗๖๐	๑	๑	๑	-	-	-	๑๒,๖๐๐	๑๒,๙๖๐	๑๓,๓๒๐	๓๗๘,๓๖๐	๓๙๑,๓๒๐	๔๐๔,๖๔๐		
๔๔	เจ้าหน้าที่ธุรการ	๑-๓/๔	๑	-	๑๖๕,๗๘๐	-	๑	๑	-	+๑	-	๐	๕,๖๔๐	๕,๖๔๐	๐	๑๗๑,๔๒๐	๑๗๗,๐๖๐	ว่างเต็ม	
๔๕	วิศวกรโยธา	๓-๕/๖ ว	๑	-	๒๔๒,๗๐๐	๑	๑	๑	+๑	-	-	๘,๕๘๐	๘,๕๘๐	๘,๕๘๐	๒๕๑,๒๘๐	๒๕๙,๘๖๐	๒๖๘,๔๔๐	ว่างเต็ม	
๔๖	นายช่างโยธา	๒-๔/๕	๔	๑	๑๘๑,๖๘๐	๑	๑	๑	-	-	-	๖,๙๖๐	๗,๔๔๐	๗,๔๔๐	๑๘๘,๖๔๐	๑๙๖,๐๘๐	๒๐๓,๕๒๐		

ที่	ชื่อสายงาน	ระดับตำแหน่ง	จำนวนทั้งหมด	จำนวนที่มีอยู่ปัจจุบัน		อัตราตำแหน่งที่คาดว่าจะต้องใช้ในช่วงระยะเวลา ๓ ปี ข้างหน้า			อัตรากำลังคนเพิ่ม/ลด			ภาระค่าใช้จ่ายที่เพิ่มขึ้น (๒)			ค่าใช้จ่ายรวม (๓)			หมายเหตุ
				จำนวน (คน)	เงินเดือน (๑)	๒๕๕๘	๒๕๕๙	๒๕๖๐	๒๕๕๘	๒๕๕๙	๒๕๖๐	๒๕๕๘	๒๕๕๙	๒๕๖๐	๒๕๕๘	๒๕๕๙	๒๕๖๐	
๔๗	นายช่างโยธา	๖ ว	๑	๑	๑๙๔,๒๘๐	๑	๑	๑	-	-	-	๘,๗๖๐	๙,๒๔๐	๙,๐๐๐	๒๐๓,๐๔๐	๒๑๒,๒๘๐	๒๒๑,๒๘๐	
๔๘	ช่างโยธา	๑-๓/๔	๑	-	๑๖๕,๗๘๐	๑	๑	๑	+๑	-	-	๕,๖๔๐	๕,๖๔๐	๕,๖๔๐	๑๗๑,๔๒๐	๑๗๗,๐๖๐	๑๘๒,๗๐๐	ว่างเต็ม
๔๙	ช่างไฟฟ้า	๑-๓/๔	๑	-	๑๖๕,๗๘๐	-	๑	๑	-	+๑	-	๐	๕,๖๔๐	๕,๖๔๐	๐	๑๗๑,๔๒๐	๑๗๗,๐๖๐	ว่างเต็ม
	พนักงานจ้าง																	
	พนักงานจ้างตามภารกิจประเภทผู้มีคุณวุฒิ																	
๕๐	ผู้ช่วยช่างโยธา	-	๑	-	๑๑๒,๘๐๐	-	๑	๑	-	+๑	-	๐	๐	๔,๕๖๐	๐	๑๑๒,๘๐๐	๑๑๗,๓๖๐	ว่างเต็ม
๕๑	ผู้ช่วยเจ้าหน้าที่ธุรการ	-	๑	๑	๑๑๘,๘๐๐	๑	๑	๑	-	-	-	๔,๘๐๐	๕,๐๔๐	๕,๑๖๐	๑๒๓,๖๐๐	๑๒๘,๖๔๐	๑๓๓,๘๐๐	
๕๒	ผู้ช่วยช่างไฟฟ้า	-	๒	๒	๒๖๖,๖๔๐	๒	๒	๒	-	-	-	๑๐,๘๐๐	๑๑,๒๘๐	๑๑,๗๖๐	๒๗๗,๔๔๐	๒๘๘,๗๒๐	๓๐๐,๔๘๐	
๕๓	ผู้ช่วยช่างเขียนแบบ	-	๑	๑	๑๓๐,๕๖๐	๑	๑	๑	-	-	-	๕,๒๘๐	๕,๕๒๐	๕,๑๖๐	๑๓๕,๘๔๐	๑๔๑,๓๖๐	๑๔๖,๕๒๐	
	พนักงานจ้างตามภารกิจประเภทผู้มีทักษะ																	
๕๔	คนงานสวนสาธารณะ	-	๑	๑	๑๑๘,๘๐๐	๑	๑	๑	-	-	-	๔,๘๐๐	๕,๐๔๐	๕,๑๖๐	๑๒๓,๖๐๐	๑๒๘,๖๔๐	๑๓๓,๘๐๐	
๕๕	คนตักแต่งสวน	-	๑	๑	๑๑๒,๘๐๐	๑	๑	๑	-	-	-	๔,๕๖๐	๔,๘๐๐	๔,๙๒๐	๑๑๗,๓๖๐	๑๒๒,๑๖๐	๑๒๗,๐๘๐	
	พนักงานจ้างทั่วไป																	
๕๖	คนงานสวนสาธารณะ	-	๑	๑	๑๐๘,๐๐๐	๑	๑	๑	-	-	-	๐	๐	๐	๑๐๘,๐๐๐	๑๐๘,๐๐๐	๑๐๘,๐๐๐	
๕๗	คนงาน	-	๗	๕	๕๔๐,๐๐๐	๕	๕	๕	-๒	-	-	๐	๐	๐	๕๔๐,๐๐๐	๕๔๐,๐๐๐	๕๔๐,๐๐๐	ว่างเต็ม

ที่	ชื่อสายงาน	ระดับตำแหน่ง	จำนวนทั้งหมด	จำนวนที่มีอยู่ปัจจุบัน		อัตราตำแหน่งที่คาดว่าจะต้องใช้ใน ช่วงระยะเวลา ๓ ปี ข้างหน้า			อัตรากำลังคนเพิ่ม/ลด			ภาระค่าใช้จ่ายที่เพิ่มขึ้น (๒)			ค่าใช้จ่ายรวม (๓)			หมายเหตุ	
				จำนวน (คน)	เงินเดือน (๑)	๒๕๕๘	๒๕๕๙	๒๕๖๐	๒๕๕๘	๒๕๕๙	๒๕๖๐	๒๕๕๘	๒๕๕๙	๒๕๖๐	๒๕๕๘	๒๕๕๙	๒๕๖๐		
	กองสาธารณสุข(๐๔)																		
๕๘	นักบริหารงานสาธารณสุข	๗	๑	๑	๔๕๑,๓๒๐	๑	๑	๑	-	-	-	๑๓,๓๒๐	๑๓,๐๘๐	๑๓,๒๐๐	๔๖๔,๖๔๐	๔๗๗,๗๒๐	๔๙๐,๙๒๐		
๕๙	เจ้าหน้าที่ธุรการ	๑-๓/๔	๑	-	๑๖๕,๗๘๐	-	-	๑	-	-	+๑	๐	๐	๕,๖๔๐	๐	๐	๑๗๑,๔๒๐	ว่างเต็ม	
	เจ้าพนักงานสาธารณสุขชุมชน	๒-๔/๕	๑	-	๑๙๘,๙๖๐	๑	๑	๑	+๑	-	-	๗,๐๘๐	๗,๐๘๐	๗,๐๘๐	๒๐๖,๐๔๐	๒๑๓,๑๒๐	๒๒๐,๒๐๐	ว่างเต็ม	
๖๐	นักวิชาการส่งเสริมสุขภาพ	๓-๕/๖ ว	๑	-	๐	๑	๑	๑	+๑	-	-	๒๔๒,๗๐๐	๘,๕๘๐	๘,๕๘๐	๒๔๒,๗๐๐	๒๕๑,๒๘๐	๒๕๙,๘๖๐	กำหนดเพิ่ม	
๖๑	สัตวแพทย์	๖ ว	๑	๑	๒๕๔,๒๘๐	๑	๑	๑	-	-	-	๑๐,๒๐๐	๑๐,๕๖๐	๑๐,๘๐๐	๒๖๔,๔๘๐	๒๗๕,๐๔๐	๒๘๕,๘๘๐		
	ลูกจ้างประจำ																		
๖๒	คนงานทั่วไป	-	๑	๑	๑๔๕,๐๘๐	๑	๑	๑	-	-	-	๕,๖๔๐	๖,๑๒๐	๘,๒๘๐	๑๕๐,๗๒๐	๑๕๖,๘๔๐	๑๖๕,๑๒๐		
	พนักงานจ้างตามภารกิจประเภทผู้มีคุณวุฒิ																		
๖๓	ผู้ช่วยสัตวแพทย์	-	๑	๑	๑๕๑,๓๒๐	๑	๑	๑	-	-	-	๖,๑๒๐	๖,๓๖๐	๖,๖๐๐	๑๕๗,๔๔๐	๑๖๓,๘๐๐	๑๗๐,๔๐๐		
๖๔	ผู้ช่วยเจ้าหน้าที่ธุรการ	-	๑	๑	๑๑๘,๘๐๐	๑	๑	๑	-	-	-	๔,๘๐๐	๕,๐๔๐	๕,๑๖๐	๑๒๓,๖๐๐	๑๒๘,๖๔๐	๑๓๓,๘๐๐		
	พนักงานจ้างตามภารกิจประเภทผู้มีทักษะ																		
๖๕	พนักงานขับรถยนต์ขยะ	-	๒	๒	๒๓๗,๖๐๐	๒	๒	๒	-	-	-	๙,๖๐๐	๑๐,๐๘๐	๑๐,๓๒๐	๒๔๗,๒๐๐	๒๕๗,๒๘๐	๒๖๗,๖๐๐		
	พนักงานจ้างทั่วไป																		
๖๖	คนงานประจำรถขยะ	-	๙	๗	๗๕๖,๐๐๐	๗	๗	๗	-๒	-	-	-	-	-	๗๕๖,๐๐๐	๗๕๖,๐๐๐	๗๕๖,๐๐๐	ว่างเต็ม	

ที่	ชื่อสายงาน	ระดับตำแหน่ง	จำนวนทั้งหมด	จำนวนที่มีอยู่ปัจจุบัน		อัตราตำแหน่งที่คาดว่าจะต้องใช้ในช่วงระยะเวลา ๓ ปี ข้างหน้า			อัตรากำลังคนเพิ่ม/ลด			ภาระค่าใช้จ่ายที่เพิ่มขึ้น (๒)			ค่าใช้จ่ายรวม (๓)			หมายเหตุ
				จำนวน (คน)	เงินเดือน (๑)	๒๕๕๘	๒๕๕๙	๒๕๖๐	๒๕๕๘	๒๕๕๙	๒๕๖๐	๒๕๕๘	๒๕๕๙	๒๕๖๐	๒๕๕๘	๒๕๕๙	๒๕๖๐	
๖๗	คนงานกวาดถนน	-	๕	๕	๕๔๐,๐๐๐	๕	๕	๕	-	-	-	-	-	-	๕๔๐,๐๐๐	๕๔๐,๐๐๐	๕๔๐,๐๐๐	
๖๘	คนงานดูแลตลาด	-	๒	๒	๒๑๖,๐๐๐	๒	๒	๒	-	-	-	-	-	-	๒๑๖,๐๐๐	๒๑๖,๐๐๐	๒๑๖,๐๐๐	
๖๙	คนงานประจำโรงฆ่าสัตว์	-	๗	๓	๓๒๔,๐๐๐	๕	๕	๕	+๒	-	-	-	-	-	๕๔๐,๐๐๐	๕๔๐,๐๐๐	๕๔๐,๐๐๐	ว่างเต็ม
	กองวิชาการฯ (๐๕)																	
๗๐	นักบริหารงานทั่วไป	๗	๑	๑	๔๑๘,๐๘๐	๑	๑	๑	-	-	-	๑๓,๓๒๐	๑๓,๓๒๐	๑๓,๔๔๐	๔๓๑,๔๐๐	๔๔๔,๗๒๐	๔๕๘,๑๖๐	
๗๑	นิติกร	๖ ว	๑	๑	๒๓๔,๙๖๐	๑	๑	๑	-	-	-	๙,๓๖๐	๙,๙๖๐	๑๐,๒๐๐	๒๔๔,๓๒๐	๒๕๔,๒๘๐	๒๖๔,๔๘๐	
๗๒	นักวิชาการประชาสัมพันธ์	๓-๕/๖ ว	๑	-	๒๔๒,๗๐๐	-	๑	๑	-	+๑	-	๐	๘,๕๘๐	๘,๕๘๐	๐	๒๕๑,๒๘๐	๒๕๙,๘๖๐	ว่างเต็ม
	ฝ่ายแผนงานและงบประมาณ																	
๗๓	นักบริหารงานทั่วไป	๖	๑	๑	๒๓๔,๙๖๐	๑	๑	๑	-	-	-	๙,๓๖๐	๙,๙๖๐	๑๐,๒๐๐	๒๔๔,๓๒๐	๒๕๔,๒๘๐	๒๖๔,๔๘๐	
๗๔	เจ้าหน้าที่ธุรการ	๑-๓/๔	๑	-	๑๖๕,๗๘๐	-	๑	๑	-	+๑	-	๐	๕,๖๔๐	๕,๖๔๐	๐	๑๗๑,๔๒๐	๑๗๗,๐๖๐	ว่างเต็ม
๗๕	เจ้าหน้าที่วิเคราะห์นโยบายและแผน	๓-๕/๖ ว	๑	-	๒๔๒,๗๐๐	-	-	๑	-	-	+๑	๐	๐	๘,๕๘๐	๐	๐	๒๕๑,๒๘๐	ว่างเต็ม
	พนักงานจ้างตามภารกิจประเภทผู้มีคุณวุฒิ																	
๗๖	ผู้ช่วยเจ้าหน้าที่ธุรการ	-	๑	๑	๑๑๘,๘๐๐	๑	๑	๑	-	-	-	๔,๘๐๐	๕,๐๔๐	๕,๑๖๐	๑๒๓,๖๐๐	๑๒๘,๖๔๐	๑๓๓,๘๐๐	
๗๗	ผู้ช่วยเจ้าหน้าที่ประชาสัมพันธ์	-	๑	๑	๑๑๘,๘๐๐	๑	๑	๑	-	-	-	๔,๘๐๐	๕,๐๔๐	๕,๑๖๐	๑๒๓,๖๐๐	๑๒๘,๖๔๐	๑๓๓,๘๐๐	

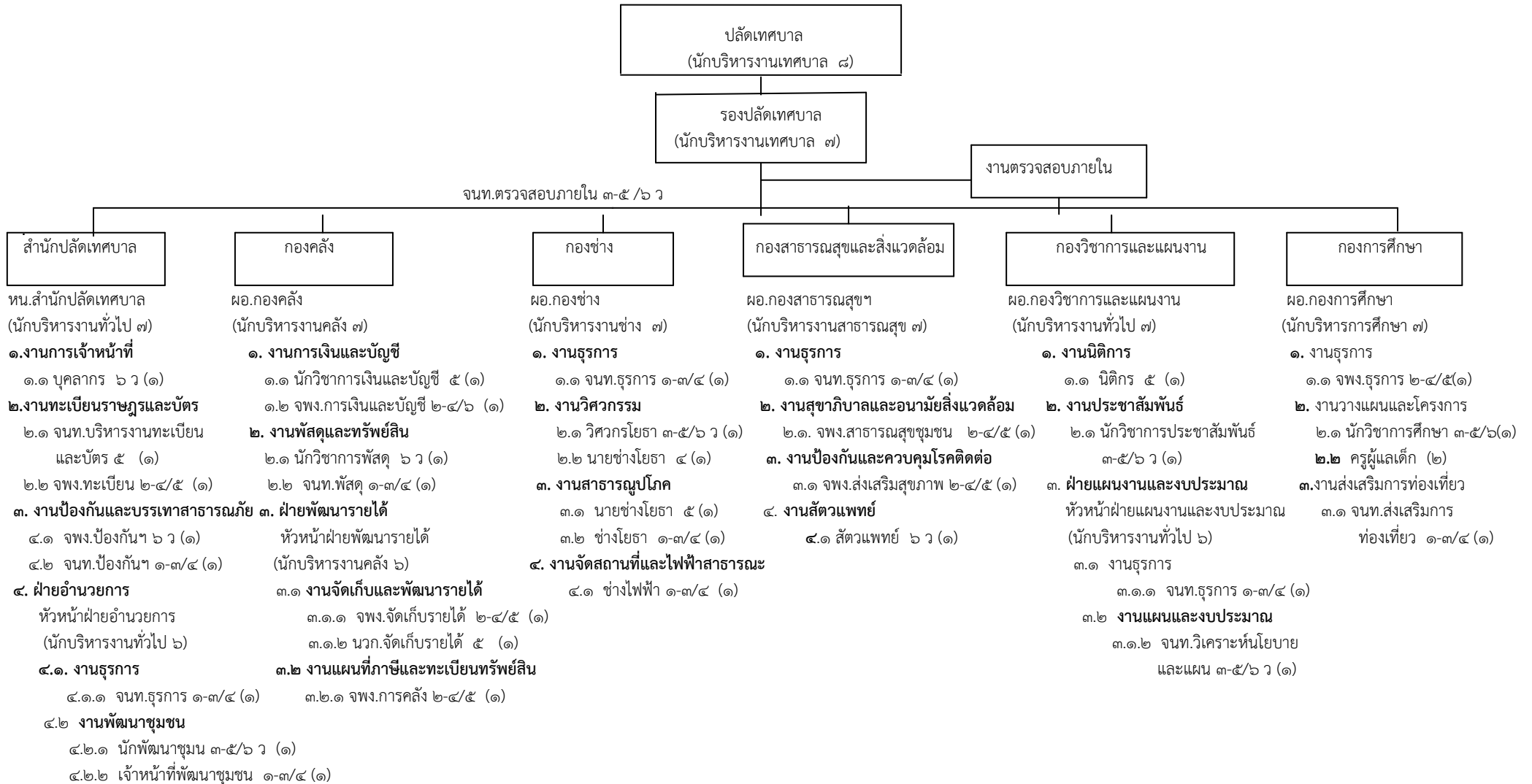
ที่	ชื่อสายงาน	ระดับตำแหน่ง	จำนวนทั้งหมด	จำนวนที่มีอยู่ปัจจุบัน		อัตราตำแหน่งที่คาดว่าจะต้องใช้ในช่วงระยะเวลา ๓ ปี ข้างหน้า			อัตรากำลังคนเพิ่ม/ลด			ภาวะค่าใช้จ่ายที่เพิ่มขึ้น (๒)			ค่าใช้จ่ายรวม (๓)			หมายเหตุ
				จำนวน (คน)	เงินเดือน (๑)	๒๕๕๘	๒๕๕๙	๒๕๖๐	๒๕๕๘	๒๕๕๙	๒๕๖๐	๒๕๕๘	๒๕๕๙	๒๕๖๐	๒๕๕๘	๒๕๕๙	๒๕๖๐	
	กองการศึกษา (๑๖)																	
๗๘	นักบริหารงานการศึกษา	๗	๑	๑	๔๕๑,๓๒๐	๑	๑	๑	-	-	-	๑๓,๓๒๐	๑๓,๐๘๐	๑๓,๒๐๐	๔๖๔,๖๔๐	๔๗๗,๗๒๐	๔๙๐,๙๒๐	
๗๙	เจ้าพนักงานธุรการ	๒-๔/๕	๑	-	๑๙๘,๙๖๐	-	๑	๑	-	+๑	-	๐	๗,๐๘๐	๗,๐๘๐	๐	๒๐๖,๐๔๐	๒๑๓,๑๒๐	ว่างเต็ม
๘๐	นักวิชาการศึกษา	๓-๕/๖ ๗	๑	-	๒๔๒,๗๐๐	-	๑	๑	-	+๑	-	๐	๘,๕๘๐	๘,๕๘๐	๐	๒๕๑,๒๘๐	๒๕๙,๘๖๐	ว่างเต็ม
๘๑	ครูผู้ดูแลเด็ก	-	๘	๒	-	๘	๘	๘	+๖	-	-	-	-	-	-	-	-	ใช้เงินอุดหนุนเฉพาะกิจ
๘๒	เจ้าหน้าที่ส่งเสริมการท่องเที่ยว	๑-๓/๔	๑	-	๑๖๕,๗๘๐	-	๑	๑	-	+๑	-	๐	๕,๖๔๐	๕,๖๔๐	๐	๑๗๑,๔๒๐	๑๗๗,๐๖๐	ว่างเต็ม
	พนักงานจ้าง																	
	พนักงานจ้างตามภารกิจประเภทผู้มีคุณวุฒิ																	
๘๓	ผู้ช่วยนักวิชาการศึกษา	-	๑	๑	๑๘๐,๐๐๐	๑	๑	๑	-	-	-	๗,๒๐๐	๗,๕๖๐	๗,๘๐๐	๑๘๗,๒๐๐	๑๙๔,๗๖๐	๒๐๒,๕๖๐	
๘๔	ผู้ช่วยเจ้าหน้าที่ธุรการ	-	๑	-	๑๑๒,๘๐๐	-	-	๑	-	-	+๑	๐	๐	๐	๐	๐	๑๑๒,๘๐๐	ว่างเต็ม
๘๕	ผู้ช่วยเจ้าหน้าที่ส่งเสริมการท่องเที่ยว	-	๑	๑	๑๑๒,๘๐๐	๑	๑	๑	-	-	-	๔,๕๖๐	๔,๘๐๐	๔,๙๒๐	๑๑๗,๓๖๐	๑๒๒,๑๖๐	๑๒๗,๐๘๐	
๘๖	ผู้ดูแลเด็ก	-	๖	๖	-	๖	๖	๖	-	-	-	-	-	-	-	-	-	ใช้เงินอุดหนุนเฉพาะกิจ
	พนักงานจ้างตามภารกิจประเภทผู้มีทักษะ																	
๘๗	ผู้ช่วยครูผู้ดูแลเด็ก	-	๒	-	๐	๒	๒	๒	+๒	-	-	-	-	-	-	-	-	ใช้เงินอุดหนุนเฉพาะกิจ

ที่	ชื่อสายงาน	ระดับตำแหน่ง	จำนวนทั้งหมด	จำนวนที่มีอยู่ปัจจุบัน		อัตราตำแหน่งที่คาดว่าจะต้องใช้ในช่วงระยะเวลา ๓ ปี ข้างหน้า			อัตรากำลังคนเพิ่ม/ลด			ภาวะค่าใช้จ่ายที่เพิ่มขึ้น (๒)			ค่าใช้จ่ายรวม (๓)			หมายเหตุ	
				จำนวน (คน)	เงินเดือน (๑)	๒๕๕๘	๒๕๕๙	๒๕๖๐	๒๕๕๘	๒๕๕๙	๒๕๖๐	๒๕๕๘	๒๕๕๙	๒๕๖๐	๒๕๕๘	๒๕๕๙	๒๕๖๐		
	พนักงานจ้างทั่วไป																		
๘๘	ผู้ดูแลเด็ก	-	๒	-	๐	๒	๒	๒	+๒	-	-	-	-	-	-	-	-	-	ใช้เงินอุดหนุนเฉพาะกิจ
๘๙	คนงาน	-	๑	๑	๑๐๘,๐๐๐	๑	๑	๑	-	-	-	-	-	-	๑๐๘,๐๐๐	๑๐๘,๐๐๐	๑๐๘,๐๐๐		
๙๐	เจ้าหน้าที่ตรวจสอบภายใน	๓-๕/๖ ว	๑	-	๒๔๒,๗๐๐	-	-	๑	-	-	+๑	-	-	๘,๕๘๐	๐	๐	๒๕๑,๒๘๐	ว่างเต็ม	
(๔)	รวม		๑๔๘	๑๐๖	๑๙,๕๘๔,๓๐๐	๑๒๐	๑๓๒	๑๓๙	๑๕	๑๒	๗	๘๔๖,๒๔๐	๕๒๙,๑๔๐	๕๙๔,๕๔๐	๑๗,๑๔๘,๐๖๐	๑๙,๘๘๘,๐๐๐	๒๑,๗๕๒,๒๒๐		
(๕)	ประมาณการประโยชน์ตอบแทนอื่น ๑๕ %														๒,๕๗๒,๒๐๙	๒,๙๗๗,๒๐๐	๓,๒๖๒,๘๓๓		
(๖)	รวมเป็นค่าใช้จ่ายบุคคลทั้งสิ้น														๑๙,๗๒๐,๒๖๙	๒๒,๘๖๕,๒๐๐	๒๕,๐๑๕,๐๕๓		
(๗)	คิดเป็นร้อยละ ๔๐ ของงบประมาณรายจ่ายประจำปี														๓๔.๖๐	๓๘.๑๕	๓๙.๘๑		

หมายเหตุ คิดคำนวณเทียบร้อยละของค่าใช้จ่ายจากฐานงบประมาณรายจ่าย ประจำปี ๒๕๕๘ เทศบาลตั้งงบประมาณรายจ่ายไว้ ๕๖,๙๘๐,๐๐๐.- บาท
 (งบประมาณการรายจ่ายประจำปี ๒๕๕๘ เทศบาลตั้งงบประมาณรายจ่ายไว้ ๕๖,๙๘๐,๐๐๐.- บาท คิดเพิ่มจากปีงบประมาณ ๒๕๕๘ ร้อยละ ๕)
 (งบประมาณการรายจ่ายประจำปี ๒๕๕๙ เทศบาลตั้งงบประมาณรายจ่ายไว้ ๕๙,๘๒๙,๐๐๐.- บาท คิดเพิ่มจากปีงบประมาณ ๒๕๕๘ ร้อยละ ๕)
 (งบประมาณการรายจ่ายประจำปี ๒๕๖๐ เทศบาลตั้งงบประมาณรายจ่ายไว้ ๖๒,๘๒๐,๔๕๐.- บาท คิดเพิ่มจากปีงบประมาณ ๒๕๕๙ ร้อยละ ๕)

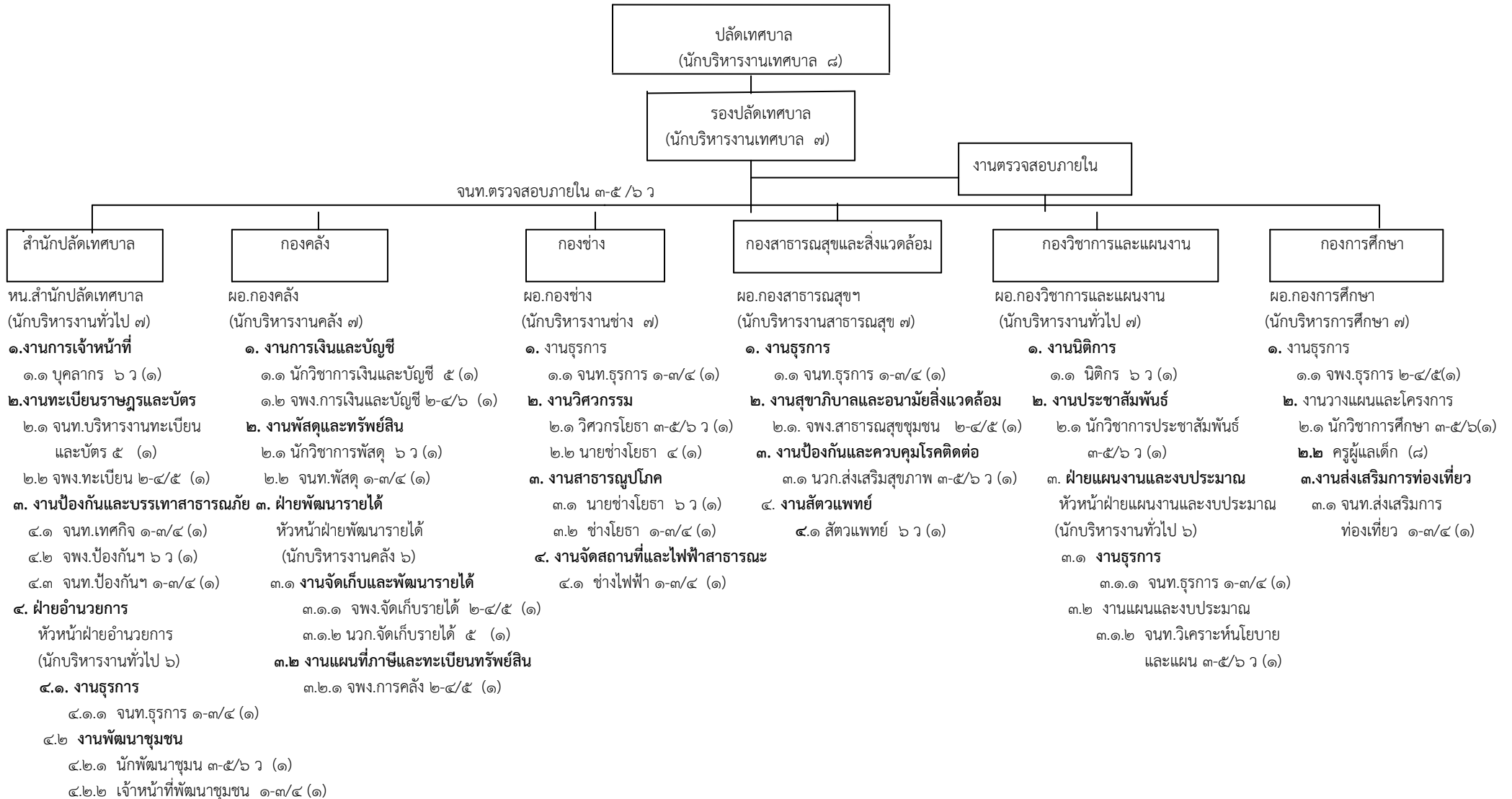
๑๐. แผนภูมิโครงสร้างการแบ่งส่วนราชการตามแผนอัตรากำลัง ๓ ปี (เต็ม)

โครงสร้างอัตรากำลังเทศบาลตำบลท่าบลดงเคียว อำเภอศรีสัชนาลัย จังหวัดสุโขทัย

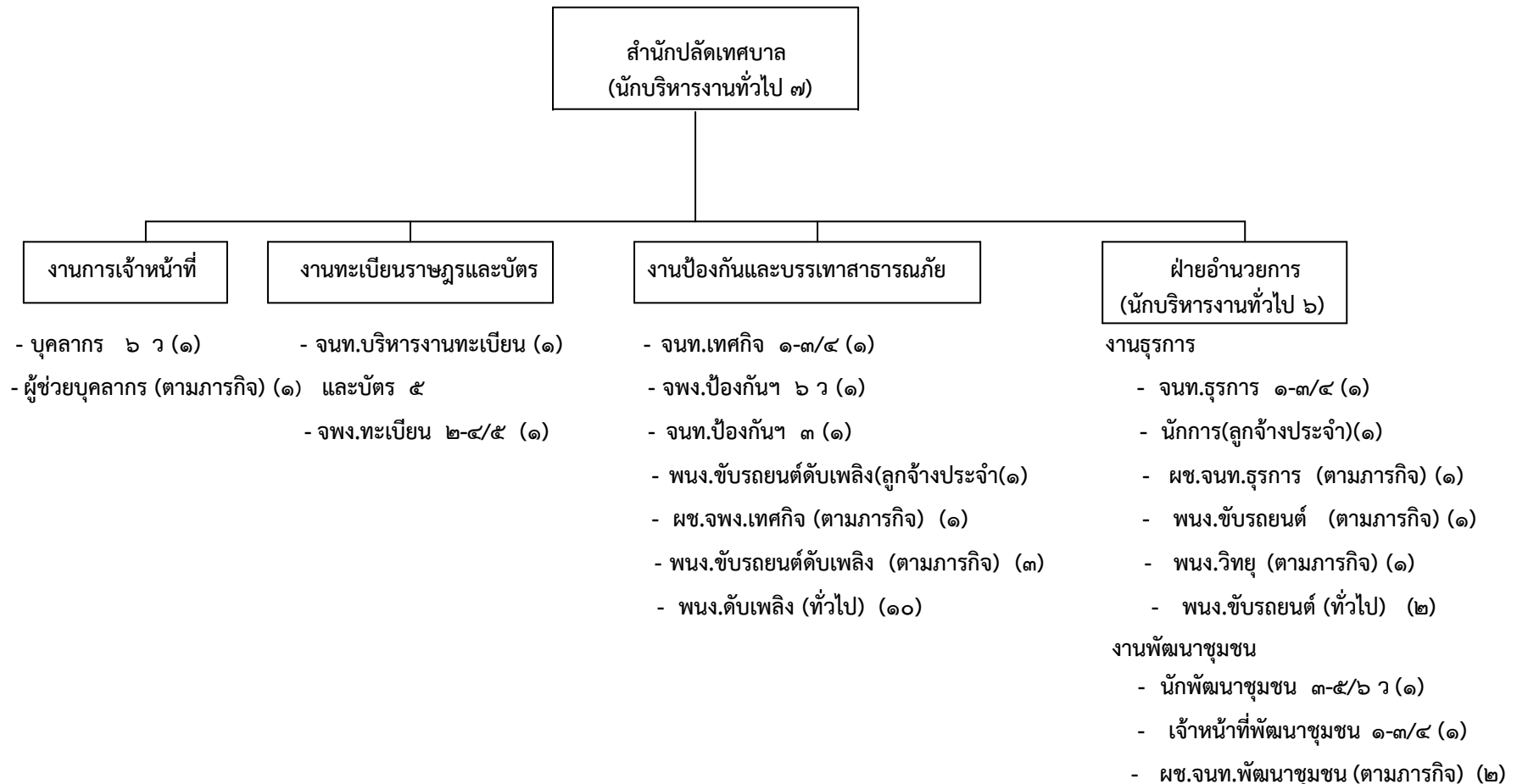


๑๐. แผนภูมิโครงสร้างการแบ่งส่วนราชการตามแผนอัตรากำลัง ๓ ปี (ใหม่)

โครงสร้างอัตรากำลังเทศบาลตำบลท่าบลดงเคียว อำเภอศรีสัชนาลัย จังหวัดสุโขทัย

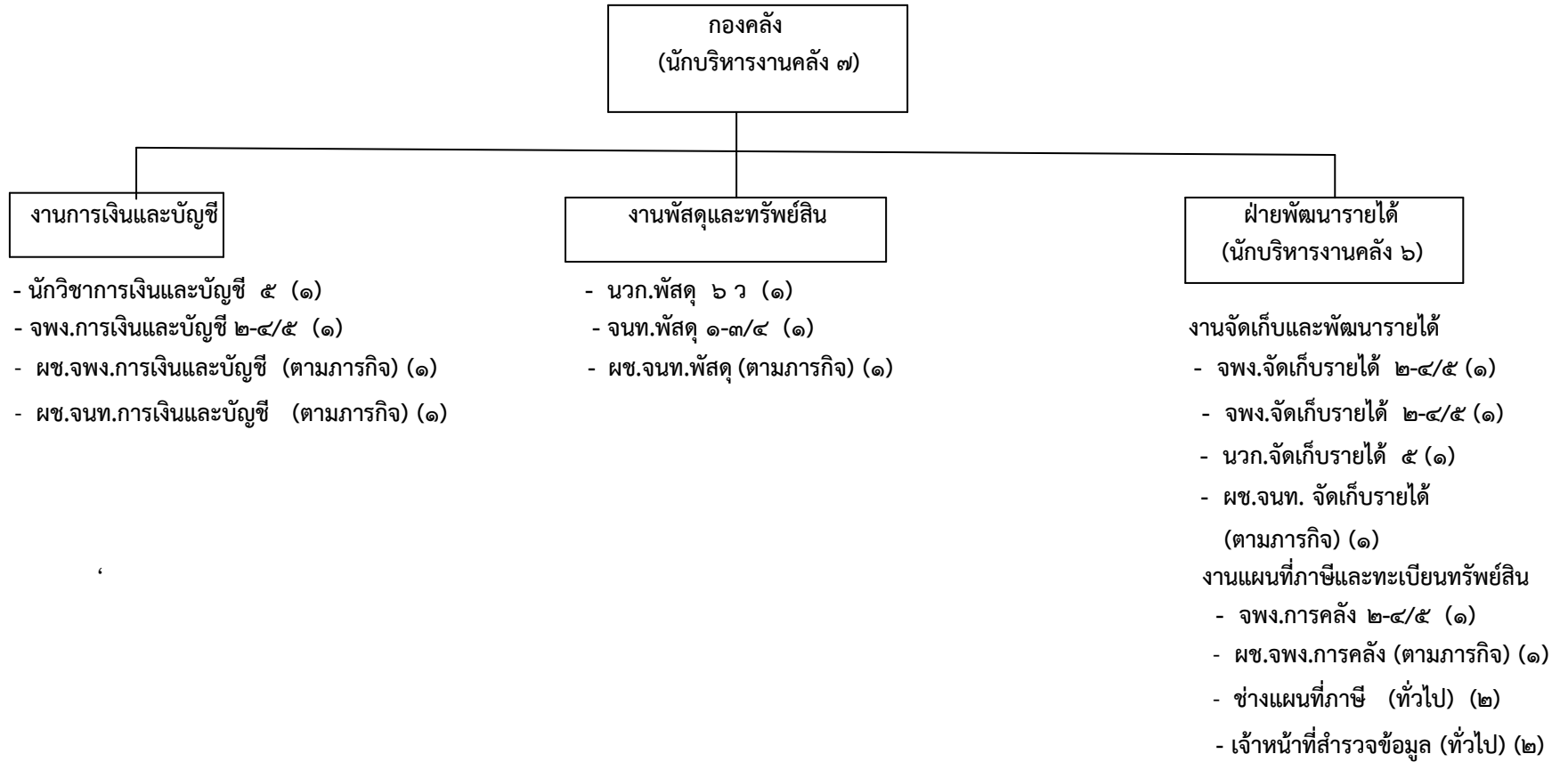


โครงสร้างสำนักปลัดเทศบาล



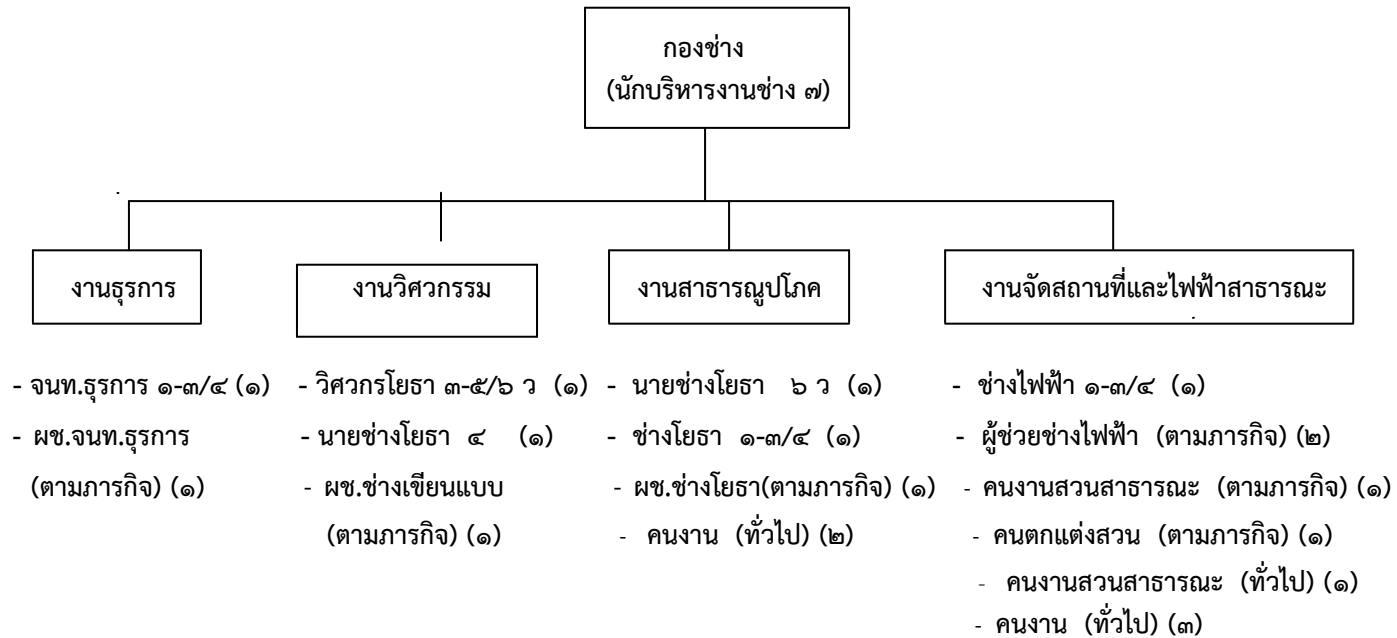
ประเภท	พนักงานเทศบาล	ลูกจ้างประจำ	พนักงานจ้าง	
			ตามภารกิจ	ทั่วไป
จำนวน	๑๒	๒	๑๐	๑๒

โครงสร้างกองคลัง



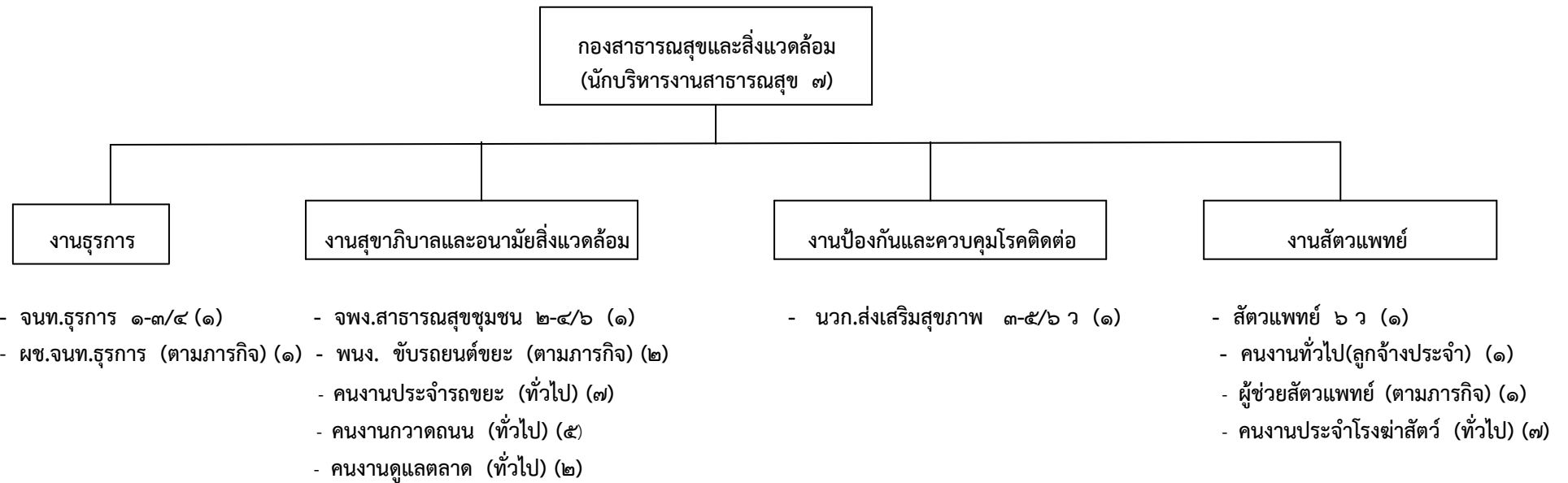
ประเภท	พนักงานเทศบาล	ลูกจ้างประจำ	พนักงานจ้าง	
			ตามภารกิจ	ทั่วไป
จำนวน	๙	-	๕	๔

โครงสร้างกองช่าง



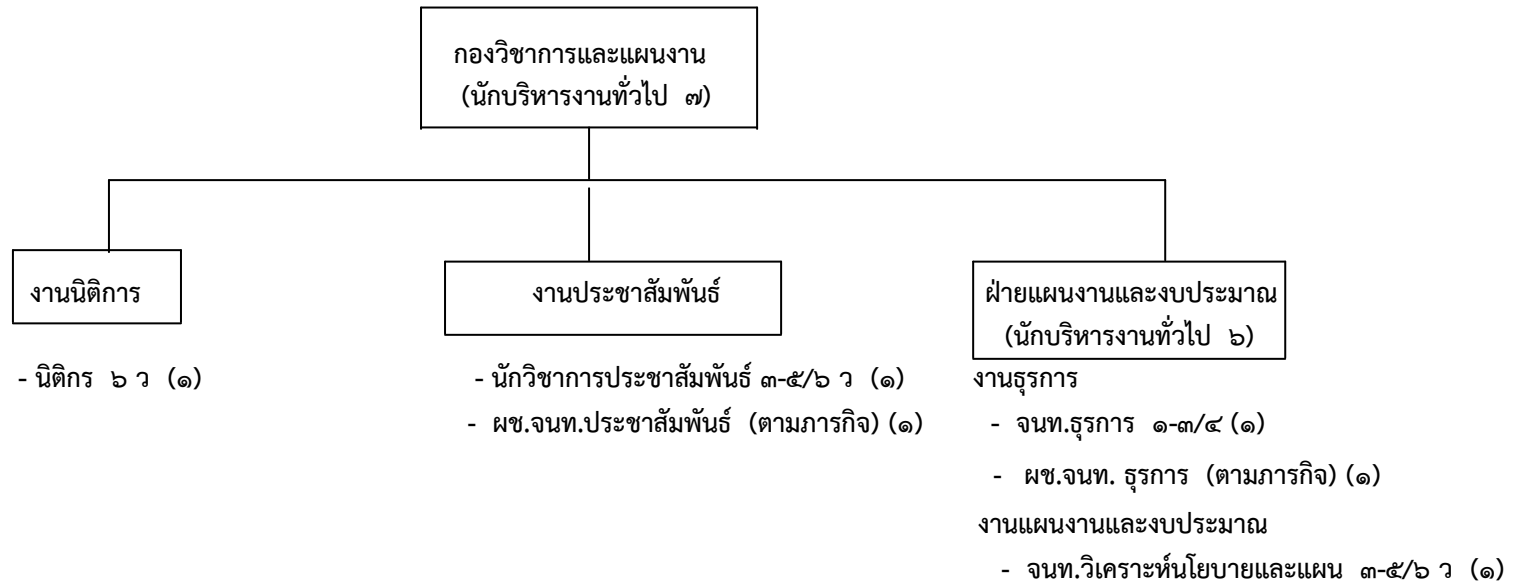
ประเภท	พนักงานเทศบาล	ลูกจ้างประจำ	พนักงานจ้าง	
			ตามภารกิจ	ทั่วไป
จำนวน	๗	-	๗	๖

โครงสร้างกองสาธารณสุขและสิ่งแวดล้อม



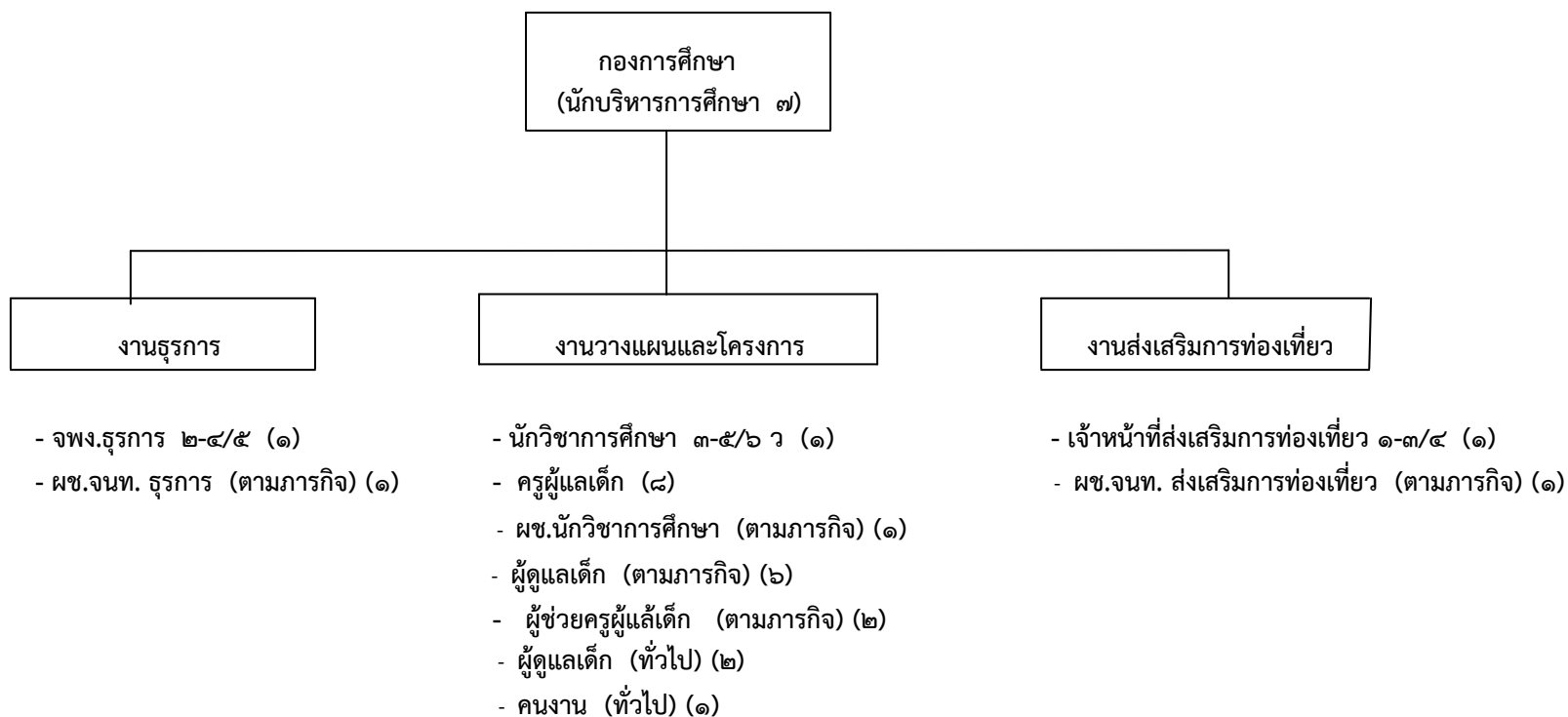
ประเภท	พนักงานเทศบาล	ลูกจ้างประจำ	พนักงานจ้าง	
			ตามภารกิจ	ทั่วไป
จำนวน	๕	๑	๔	๒๑

โครงสร้างกองวิชาการและแผนงาน



ประเภท	พนักงานเทศบาล	ลูกจ้างประจำ	พนักงานจ้าง	
			ตามภารกิจ	ทั่วไป
จำนวน	๖	-	๒	-

โครงสร้างกองการศึกษา



ประเภท	พนักงานเทศบาล	ลูกจ้างประจำ	พนักงานจ้าง	
			ตามภารกิจ	ทั่วไป
จำนวน	๑๒	-	๑๑	๓

๑๑. บัญชีแสดงการจัดคนลงสู่ตำแหน่งและการกำหนดเลขที่ตำแหน่งในส่วนราชการ เทศบาลตำบลหาดเสี้ยว อำเภอศรีสัชนาลัย จังหวัดสุโขทัย

ที่	ชื่อ-สกุล	คุณวุฒิการศึกษา	กรอบอัตรากำลังเดิม			กรอบอัตรากำลังใหม่			เงินเดือน			หมายเหตุ
			เลขที่ตำแหน่ง	ตำแหน่ง	ระดับ	เลขที่ตำแหน่ง	ตำแหน่ง	ระดับ	เงินเดือน	เงินประจำตำแหน่ง	เงินเพิ่มอื่น ๆ/เงิน ค่าตอบแทน	
๑	นายเกรียงศักดิ์ ทองแถม	น.บ.รปม.	๐๐-๐๑๐๑-๐๐๑	นักบริหารงานเทศบาล (ปลัดเทศบาล)	๘	๐๐-๐๑๐๑-๐๐๑	นักบริหารงานเทศบาล (ปลัดเทศบาล)	๘	๓๗๕,๔๘๐ (๓๑,๒๙๐x๑๒)	๖๗,๒๐๐ (๕,๖๐๐ x๑๒)	๖๗,๒๐๐ (๕,๖๐๐ x๑๒)	๕๐๙,๘๘๐
๒	นางเสาวลักษณ์ สรรเสริญ	รปศ.	๐๐-๐๑๐๑-๐๐๒	นักบริหารงานเทศบาล (รองปลัดเทศบาล)	๗	๐๐-๐๑๐๑-๐๐๒	นักบริหารงานเทศบาล (รองปลัดเทศบาล)	๗	๓๐๕,๖๔๐ (๒๕,๔๗๐x๑๒)	๔๒,๐๐๐ (๓,๕๐๐x๑๒)	-	๓๔๗,๖๔๐
๓	นางสาวมณีวรรณ บุญยศิลาพงศ์	ศศ.บ.,รปม	๐๑-๐๑๐๒-๐๐๑	นักบริหารงานทั่วไป (หัวหน้าสำนัก ปลัดเทศบาล)	๗	๐๑-๐๑๐๒-๐๐๑	นักบริหารงานทั่วไป (หัวหน้าสำนัก ปลัดเทศบาล)	๗	๓๐๗,๕๒๐ (๒๖,๔๖๐x๑๒)	๔๒,๐๐๐ (๓,๕๐๐x๑๒)	-	๓๔๙,๕๒๐
				งานกาเจ้าหน้าที่			งานกาเจ้าหน้าที่					
๔	นายวันชัย มธุระ	ศศ.บ.,วท.บ	๐๑-๐๒๐๘-๐๐๑	บุคลากร	๖ ว	๐๑-๐๒๐๘-๐๐๑	บุคลากร	๖ ว	๒๓๙,๖๔๐ (๑๙,๙๗๐x๑๒)	-	-	
				งานทะเบียนราษฎรและ บัตร			งานทะเบียนราษฎรและ บัตร					
๕	นางกัญฐมาศ วรินทร์	ศศ.บ.,ร.ม.	๐๑-๐๒๑๕-๐๐๑	เจ้าหน้าที่บริหารงาน ทะเบียนและบัตร	๕	๐๑-๐๒๑๕-๐๐๑	เจ้าหน้าที่บริหารงาน ทะเบียน และบัตร	๕	๒๕๘,๐๐๐ (๒๑,๕๐๐x๑๒)	-	-	๒๕๘,๐๐๐
๖	-ว่าง-	-	๐๑-๐๒๑๔-๐๐๑	เจ้าพนักงานทะเบียน	๒-๔/๕	๐๑-๐๒๑๔-๐๐๑	เจ้าพนักงานทะเบียน	๒-๔/๕	๑๙๘,๙๖๐	-	-	ว่างเดิม
				งานป้องกันและบรรเทา สาธารณภัย			งานป้องกันและบรรเทา สาธารณภัย					
๗	-	-	-	-	-	๐๑-๐๒๒๓-๐๐๑	เจ้าหน้าที่เทศกิจ	๓-๕/๖ ว	-	-	-	กำหนดเพิ่ม
๘	จ.อ. ธนพล ขอบเหลือ	นักเรียนจำ	๐๑-๐๒๒๒-๐๐๑	เจ้าพนักงานป้องกันฯ	๖ ว	๐๑-๐๒๒๒-๐๐๑	เจ้าพนักงานป้องกันฯ	๖ ว	๒๓๙,๖๔๐ (๑๙,๙๗๐x๑๒)	-	๑๐,๐๘๐ (๘๔๐x๑๒)	๒๔๙,๗๒๐
๙	ส.อ.อนุชา เตปัญญา	ป.ว.ช	๐๑-๐๒๒๑-๐๐๑	เจ้าพนักงานป้องกันฯ	๓	๐๑-๐๒๒๑-๐๐๑	เจ้าพนักงานป้องกันฯ	๓	๑๕๙,๗๒๐ (๑๓,๓๑๐x๑๒)	-	๑๑,๒๘๐ (๙๔๐x๑๒)	๑๗๐,๗๖๐
	ลูกจ้างประจำ											
๑๐	นายสุชิน ช่างเจรจา	ม.ศ.๓	-	พนักงานขับรถยนต์ ดับเพลิง	-	-	พนักงานขับรถยนต์ ดับเพลิง	-	๑๙๖,๐๘๐ (๑๖,๓๔๐x๑๒)	-	-	
				ฝ่ายอำนวยการ			ฝ่ายอำนวยการ					
๑๑	นางสาวสุรีย์พร อ่อนละมูล	ศศ.บ.,ร.ม	๐๑-๐๑๐๒-๐๐๓	นักบริหารงานทั่วไป (หัวหน้าฝ่ายอำนวยการ)	๖	๐๑-๐๑๐๒-๐๐๓	นักบริหารงานทั่วไป (หัวหน้าฝ่ายอำนวยการ)	๖	๒๖๔,๔๘๐ (๒๒,๐๔๐x๑๒)	-	-	

ที่	ชื่อ-สกุล	คุณวุฒิการศึกษา	กรอบอัตรากำลังเดิม			กรอบอัตรากำลังใหม่			เงินเดือน			หมายเหตุ
			เลขที่ตำแหน่ง	ตำแหน่ง	ระดับ	เลขที่ตำแหน่ง	ตำแหน่ง	ระดับ	เงินเดือน	เงินประจำตำแหน่ง	เงินเพิ่มอื่น ๆ/เงินค่าตอบแทน	
				งานธุรการ			งานธุรการ					
๑๒	- ว่าง -	-	๐๑-๐๒๑๑-๐๐๑	เจ้าหน้าที่ธุรการ	๑-๓/๔	๐๑-๐๒๑๑-๐๐๑	เจ้าหน้าที่ธุรการ	๑-๓/๔	๑๖๕,๗๘๐	-	-	ว่างเดิม
	ลูกจ้างประจำ											
๑๓	นางสาวปภาวี นกโต	ม.๖	-	นักการ	-	-	นักการ	-	๑๕๙,๗๒๐ (๑๓,๓๑๐x๑๒)	-	-	
				งานพัฒนาชุมชน			งานพัฒนาชุมชน					
๑๔	- ว่าง -	-	๐๑-๐๗๐๔-๐๐๑	นักพัฒนาชุมชน	๓-๕/๖ ว	๐๑-๐๗๐๔-๐๐๑	นักพัฒนาชุมชน	๓-๕/๖ ว	๒๔๒,๗๐๐	-	-	ว่างเดิม
๑๕	- ว่าง -	-	๐๑-๐๗๐๒-๐๐๑	เจ้าหน้าที่พัฒนาชุมชน	๑-๓/๔	๐๑-๐๗๐๒-๐๐๑	เจ้าหน้าที่พัฒนาชุมชน	๑-๓/๔	๑๖๕,๗๘๐	-	-	ว่างเดิม
							พนักงานจ้างตามภารกิจ ประเภทผู้มีคุณวุฒิ					
๑๖	นางสาวชนิดา ก้านเงิน	ปริญญาตรี การจัดการธุรกิจ	-	-	-	-	ผู้ช่วยบุคลากร	-	๑๘๙,๗๒๐	-	-	
๑๗	- ว่าง -	-	-	-	-	-	ผู้ช่วยเจ้าพนักงานเทคนิค	-	๑๘๐,๐๐๐	-	-	ว่างเดิม
๑๘	นางอุทัยวรรณ แก้วตา	ปริญญาตรี	-	-	-	-	ผู้ช่วยเจ้าหน้าที่ธุรการ	-	๑๓๓,๓๒๐	-	-	
๑๙	- ว่าง -	-	-	-	-	-	ผู้ช่วยเจ้าหน้าที่ทะเบียน	-	-	-	-	ปรับลด
๒๐	- ว่าง -	-	-	-	-	-	ผู้ช่วยเจ้าหน้าที่ป้องกันและ บรรเทาสาธารณภัย	-	-	-	-	ปรับลด
๒๑	นายนุรักษ์ เขียนดี	ปวส.สาขาการบัญชี	-	-	-	-	ผู้ช่วยเจ้าหน้าที่พัฒนา ชุมชน	-	๑๓๐,๕๖๐	-	-	
๒๒	นายอมรรัตน์ รัตนอุทัยกุล	ปริญญาตรี เกษตรศาสตร์	-	-	-	-	ผู้ช่วยเจ้าหน้าที่พัฒนา ชุมชน	-	๑๑๘,๘๐๐	-	-	
							พนักงานจ้างตามภารกิจ ประเภทผู้มีทักษะ					
๒๓	นายสุบิน โกศัย	มัธยมศึกษาปีที่ 6	-	-	-	-	พนักงานขับรถยนต์	-	๑๑๘,๘๐๐	-	-	
๒๔	นายวิเชียร ช่างไม้	ประถมศึกษาปีที่ 4	-	-	-	-	พนักงานขับรถยนต์ ดับเพลิง	-	๑๑๘,๘๐๐	-	-	
๒๕	นายพีระพงษ์ จิตชั้น	มัธยมศึกษาปีที่ 3	-	-	-	-	พนักงานขับรถยนต์ ดับเพลิง	-	๑๑๘,๘๐๐	-	-	
๒๖	นายพิบูลย์ จงบริบูรณ์	มัธยมศึกษาปีที่ 6	-	-	-	-	พนักงานขับรถยนต์ ดับเพลิง	-	๑๑๘,๘๐๐	-	-	

ที่	ชื่อ-สกุล	คุณวุฒิการศึกษา	กรอบอัตราค่าจ้างเดิม			กรอบอัตราค่าจ้างใหม่			เงินเดือน			หมายเหตุ
			เลขที่ตำแหน่ง	ตำแหน่ง	ระดับ	เลขที่ตำแหน่ง	ตำแหน่ง	ระดับ	เงินเดือน	เงินประจำตำแหน่ง	เงินเพิ่มอื่น ๆ/เงินค่าตอบแทน	
๒๗	นายทัศนะ ยุกต์	ปวช.	-	-	-	-	พนักงานวิทยุ	-	๑๑๘,๘๐๐	-	-	
							พนักงานจ้างทั่วไป					
๒๘	นายประเสริฐ พณิชนันท์	ปวสการตลาด	-	-	-	-	พนักงานขับรถยนต์	-	๑๐๘,๐๐๐	-	-	
๒๙	นายประเมศวร์ กาทีก	ปริญญาตรี ออกแบบประยุกต์ศิลป์	-	-	-	-	พนักงานขับรถยนต์	-	๑๐๘,๐๐๐			
๓๐	นายเอกชัย นวลสุวรรณ	มัธยมศึกษาปีที่ ๓	-	-	-	-	พนักงานดับเพลิง	-	๑๐๘,๐๐๐	-	-	
๓๑	นายวิวัฒน์ เกิดผล	มัธยมศึกษาปีที่ ๖	-	-	-	-	พนักงานดับเพลิง	-	๑๐๘,๐๐๐	-	-	
๓๒	นายจรูญ ชุ่มชื่น	ประถมศึกษาปีที่ ๔	-	-	-	-	พนักงานดับเพลิง	-	๑๐๘,๐๐๐	-	-	
๓๓	นายประจักษ์ จักรงาม	มัธยมศึกษาปีที่ ๖	-	-	-	-	พนักงานดับเพลิง	-	๑๐๘,๐๐๐	-	-	
๓๔	นายกนกเพชร ถานะ	ประถมศึกษาปีที่ ๔	-	-	-	-	พนักงานดับเพลิง	-	๑๐๘,๐๐๐	-	-	
๓๕	นายยุทธชัย วงศ์สุรณ	มัธยมศึกษาปีที่ ๖	-	-	-	-	พนักงานดับเพลิง	-	๑๐๘,๐๐๐	-	-	
๓๖	นายเจตกริช ทัพสุวรรณ	มัธยมศึกษาปีที่ ๖	-	-	-	-	พนักงานดับเพลิง	-	๑๐๘,๐๐๐	-	-	
๓๗	นายบำรุง บัณชู	มัธยมศึกษาปีที่ ๓	-	-	-	-	พนักงานดับเพลิง	-	๑๐๘,๐๐๐	-	-	
๓๘	นายเอนก เกิดผล	มัธยมศึกษาปีที่ ๓	-	-	-	-	พนักงานดับเพลิง	-	๑๐๘,๐๐๐	-	-	
๓๙	นายอนุรัตน์ ขอบเหลือง	ปวส.พลศึกษา	-	-	-	-	พนักงานดับเพลิง	-	๑๐๘,๐๐๐	-	-	
				กองคลัง			กองคลัง					
๔๐	นางศุพิชชา วิลัยแก้ว	ศศ.บ.,รปม.	๐๔-๐๑๐๓-๐๐๑	นักบริหารงานคลัง (ผู้อำนวยการกองคลัง) งานการเงินและบัญชี	๗	๐๔-๐๑๐๓-๐๐๑	นักบริหารงานคลัง (ผู้อำนวยการกองคลัง) งานการเงินและบัญชี	๗	๓๑๑,๖๔๐ (๒๕,๙๗๐x๑๒)	๔๒,๐๐๐ (๓,๕๐๐x๑๒)	-	๓๕๓,๖๔๐
๔๑	นางจิราภรณ์ แปงการिया	ศศบ	๐๔-๐๓๐๗-๐๐๑	นักวิชาการเงินและบัญชี	๕	๐๔-๐๓๐๗-๐๐๑	นักวิชาการเงินและบัญชี	๕	๒๒๗,๔๐๐ (๑๘,๙๕๐x๑๒)	-	-	
๔๒	-ว่าง-	-	๐๔-๐๓๐๖-๐๐๒	เจ้าพนักงานการเงินและ บัญชี งานพัสดุและทรัพย์สิน	๒-๔/๕	๐๔-๐๓๐๖-๐๐๒	เจ้าพนักงานการเงินและ บัญชี งานพัสดุและทรัพย์สิน	๒-๔/๕	๑๙๘,๙๖๐	-	-	ว่างเดิม
๔๓	นางจิตติารีย์ จิตท้วม	ศศ.บ.,รปม	๐๔-๐๓๑๒-๐๐๑	นักวิชาการพัสดุ	๖ ๖	๐๔-๐๓๑๒-๐๐๑	นักวิชาการพัสดุ	๖ ๖	๒๘๕,๘๔๐ (๒๓,๘๒๐x๑๒)	-	-	
๔๔	-ว่าง-	-	๐๔-๐๓๑๒-๐๐๑	เจ้าหน้าที่พัสดุ ฝ่ายพัฒนารายได้	๑-๓/๔	๐๔-๐๓๑๒-๐๐๑	เจ้าหน้าที่พัสดุ ฝ่ายพัฒนารายได้	๑-๓/๔	๑๖๕,๗๘๐	-	-	ว่างเดิม
๔๕	นางบุษราภรณ์ พรสุรัตน์	ศศ.บ.,รปม.	๐๔-๐๑๐๓-๐๐๑	นักบริหารงานคลัง (หัวหน้าฝ่ายพัฒนารายได้)	๖	๐๔-๐๑๐๓-๐๐๑	นักบริหารงานคลัง (หัวหน้าฝ่ายพัฒนารายได้)	๖	๒๔๔,๓๒๐ (๒๐,๓๖๐x๑๒)	-	-	

ที่	ชื่อ-สกุล	คุณวุฒิการศึกษา	กรอบอัตราเก่าเดิม			กรอบอัตราค่าใหม่			เงินเดือน			หมายเหตุ	
			เลขที่ตำแหน่ง	ตำแหน่ง	ระดับ	เลขที่ตำแหน่ง	ตำแหน่ง	ระดับ	เงินเดือน	เงินประจำตำแหน่ง	เงินเพิ่มอื่น ๆ/เงิน ค่าตอบแทน		
				งานจัดเก็บและพัฒนา รายได้			งานจัดเก็บและพัฒนา รายได้						
๔๖	-ว่าง-	-	๐๔-๐๓๐๙-๐๐๑	เจ้าพนักงานจัดเก็บ รายได้	๒-๔/๕	๐๔-๐๓๐๙-๐๐๑	เจ้าพนักงานจัดเก็บรายได้	๒-๔/๕	๑๙๘,๙๖๐	-	-	-	ว่างเดิม
๔๗	น.ส.จิราภรณ์ โกยมมา	สส.บ.,บม	๐๔-๐๓๑๐-๐๐๑	นักวิชาการจัดเก็บรายได้	๕	๐๔-๐๓๑๐-๐๐๑	นักวิชาการจัดเก็บรายได้	๕	๒๔๔,๘๐๐ (๒๐,๕๐๐x๑๒)	-	-	-	
				งานแผนที่ภาษีและ ทะเบียนทรัพย์สิน			งานแผนที่ภาษีและ ทะเบียนทรัพย์สิน						
๔๘	-ว่าง-	-	๐๔-๐๓๐๓-๐๐๑	เจ้าพนักงานการคลัง	๒-๔/๕	๐๔-๐๓๐๓-๐๐๑	เจ้าพนักงานการคลัง	๒-๔/๕	๑๙๘,๙๖๐	-	-	-	ว่างเดิม
							พนักงานจ้างตามภารกิจ ประเภทผู้มีคุณวุฒิ						
๔๙	-ว่าง-	-	-	-	-	-	ผู้ช่วยนักวิชาการเงินและ บัญชี	-	-	-	-	-	ปรับลด
๕๐	นางสาวลักขณา สานท่า	ปวส.สาขาการ บัญชี	-	-	-	-	ผู้ช่วยเจ้าพนักงานการเงิน และบัญชี	-	๑๖๙,๙๒๐	-	-	-	
๕๑	นางคุณัญญา แก้วประเสริฐ	ปวส.สาขาการ บัญชี	-	-	-	-	ผู้ช่วยเจ้าพนักงานการคลัง	-	๑๖๖,๐๘๐	-	-	-	
๕๒	นางจิตาภา มั่นสวาทะไพบุลย์	ปริญญาตรี	-	-	-	-	ผู้ช่วยเจ้าหน้าที่การเงินและ บัญชี	-	๑๓๓,๓๒๐	-	-	-	
๕๓	นางกฤษดา มุลณี	ปริญญาตรี	-	-	-	-	ผู้ช่วยเจ้าหน้าที่จัดเก็บ รายได้	-	๑๓๓,๓๒๐	-	-	-	
๕๔	-ว่าง-	-	-	-	-	-	ผู้ช่วยเจ้าหน้าที่จัดเก็บ รายได้	-	-	-	-	-	ปรับลด
๕๕	นางสาวพรเพ็ญ เกตุแก้ว	ปริญญาตรี	-	-	-	-	ผู้ช่วยเจ้าหน้าที่พัสดุ	-	๑๑๘,๘๐๐	-	-	-	
							พนักงานจ้างทั่วไป						
๕๖	นายหัสตินทร์ หาญณรงค์	ปริญญาตรี	-	-	-	-	ช่างแผนที่ภาษี	-	๑๐๘,๐๐๐	-	-	-	
๕๗	นายกาลัญญา อิมเทศ	ปวส. สาขาคอมพิวเตอร์ธุรกิจ	-	-	-	-	ช่างแผนที่ภาษี	-	๑๐๘,๐๐๐	-	-	-	
๕๘	นายสมฤกษ์ วงศ์วิเศษ	มัธยมศึกษาปีที่ ๖	-	-	-	-	เจ้าหน้าที่สำรวจข้อมูล	-	๑๐๘,๐๐๐	-	-	-	
๕๙	นายวีรยุทธ อ่วมภักดี	มัธยมศึกษาปีที่ ๖	-	-	-	-	เจ้าหน้าที่สำรวจข้อมูล	-	๑๐๘,๐๐๐	-	-	-	

ที่	ชื่อ-สกุล	คุณวุฒิการศึกษา	กรอบอัตราเก่าเดิม			กรอบอัตราค่าใหม่			เงินเดือน			หมายเหตุ
			เลขที่ตำแหน่ง	ตำแหน่ง	ระดับ	เลขที่ตำแหน่ง	ตำแหน่ง	ระดับ	เงินเดือน	เงินประจำตำแหน่ง	เงินเพิ่มอื่น ๆ/เงิน ค่าตอบแทน	
				กองช่าง			กองช่าง					
๖๐	นายวิเชียร วรินทร์	ศศ.บ.,วท.บ	๐๕-๐๑๐๔-๐๐๑	นักบริหารงานช่าง (ผู้อำนวยการกองช่าง)	๗	๐๕-๐๑๐๔-๐๐๑	นักบริหารงานช่าง (ผู้อำนวยการกองช่าง)	๗	๓๒๓,๗๖๐ (๒๖,๙๘๐x๑๒)	๔๒,๐๐๐ (๓,๕๐๐x๑๒)	-	๓๖๕,๗๖๐
				งานธุรการ			งานธุรการ					
๖๑	- ว่าง -	-	๐๕-๐๒๑๑-๐๐๒	เจ้าหน้าที่ธุรการ	๑-๓/๔	๐๕-๐๒๑๑-๐๐๒	เจ้าหน้าที่ธุรการ	๑-๓/๔	๑๖๕,๗๘๐	-	-	ว่างเดิม
				งานวิศวกรรม			งานวิศวกรรม					
๖๒	- ว่าง -	-	๐๕-๐๕๑๕-๐๐๑	วิศวกรโยธา	๓-๕/๖ ว	๐๕-๐๕๑๕-๐๐๑	วิศวกรโยธา	๓-๕/๖ ว	๒๔๒,๗๐๐	-	-	ว่างเดิม
๖๓	นายชัยพร ชีวะนานนท์	วท.บ.	๐๕-๐๕๐๓-๐๐๑	นายช่างโยธา	๔	๐๕-๐๕๐๓-๐๐๑	นายช่างโยธา	๔	๑๘๑,๖๘๐ (๑๕,๑๔๐x๑๒)	-	-	
				งานสาธารณูปโภค			งานสาธารณูปโภค					
๖๔	ส.อ.กันตพงศ์ ทิพย์สุนันธ์	วท.บ.	๐๕-๐๕๐๓-๐๐๒	นายช่างโยธา	๖ ว	๐๕-๐๕๐๓-๐๐๒	นายช่างโยธา	๖ ว	๑๙๔,๒๘๐ (๑๖,๑๙๐x๑๒)	-	-	
๖๕	- ว่าง -	-	๐๕-๐๕๐๒-๐๐๑	ช่างโยธา	๑-๓/๔	๐๕-๐๕๐๒-๐๐๑	ช่างโยธา	๑-๓/๔	๑๖๕,๗๘๐	-	-	ว่างเดิม
				งานจัดสถานที่และไฟฟ้า สาธารณะ			งานจัดสถานที่และไฟฟ้า สาธารณะ					
๖๖	- ว่าง -	-	๐๕-๐๖๐๕-๐๐๑	ช่างไฟฟ้า	๑-๓/๔	๐๕-๐๖๐๕-๐๐๑	ช่างไฟฟ้า	๑-๓/๔	๑๖๕,๗๘๐	-	-	ว่างเดิม
							พนักงานจ้างตามภารกิจ ประเภทผู้มีความวุฒิ					
๖๗	- ว่าง -	-	-	-	-	-	ผู้ช่วยนายช่างโยธา	-	-	-	-	ปรับลด
๖๘	- ว่าง -	-	-	-	-	-	ผู้ช่วยช่างโยธา	-	๑๑๒,๘๐๐	-	-	ว่างเดิม
๖๙	นางสาวปริยา แก้วหล่อ	ปริญญาตรี	-	-	-	-	ผู้ช่วยเจ้าหน้าที่ธุรการ	-	๑๑๘,๘๐๐	-	-	
๗๐	นายทัศนะ บุญมาก	ปวช.ช่างไฟฟ้า	-	-	-	-	ผู้ช่วยช่างไฟฟ้า	-	๑๓๓,๓๒๐	-	-	
๗๑	นายไพศาล คำราม	ปริญญาตรี	-	-	-	-	ผู้ช่วยช่างไฟฟ้า	-	๑๓๓,๓๒๐	-	-	
๗๒	นายศุภชัย เกิดผล	ปริญญาตรี	-	-	-	-	ผู้ช่วยช่างเขียนแบบ	-	๑๓๐,๕๖๐	-	-	
							พนักงานจ้างตามภารกิจ ประเภทผู้มีทักษะ					
๗๓	นายสุชาติ ช่างจรจา	ประถมศึกษาปีที่ ๔	-	-	-	-	คนงานสวนสาธารณะ	-	๑๑๘,๘๐๐	-	-	
๗๔	นายถวิล เขาคี	มัธยมศึกษาปีที่ ๖	-	-	-	-	คนตักแต่งสวน	-	๑๑๒,๘๐๐	-	-	
							พนักงานจ้างทั่วไป					
๗๕	- ว่าง -	-	-	-	-	-	พนักงานขับรถบรรทุกน้ำ	-	-	-	-	ปรับลด

ที่	ชื่อ-สกุล	คุณวุฒิการศึกษา	กรอบอัตราค่าจ้างเดิม			กรอบอัตราค่าจ้างใหม่			เงินเดือน			หมายเหตุ
			เลขที่ตำแหน่ง	ตำแหน่ง	ระดับ	เลขที่ตำแหน่ง	ตำแหน่ง	ระดับ	เงินเดือน	เงินประจำตำแหน่ง	เงินเพิ่มอื่น ๆ/เงิน ค่าตอบแทน	
๗๖	นายชาญชัย เกตุแก้ว	ประถมศึกษาปีที่ ๔	-	-	-	-	คนงานสวนสาธารณะ	-	๑๐๘,๐๐๐	-	-	
๗๗	นายสมพงษ์ ก้านทอง	ประถมศึกษาปีที่ ๔	-	-	-	-	คนงาน	-	๑๐๘,๐๐๐	-	-	
๗๘	นายสอาด ขอบเหลือง	มัธยมศึกษาปีที่ ๓	-	-	-	-	คนงาน	-	๑๐๘,๐๐๐	-	-	
๗๙	นายไพฑูรย์ บัณชูร	มัธยมศึกษาปีที่ ๓	-	-	-	-	คนงาน	-	๑๐๘,๐๐๐	-	-	
๘๐	นายประเสริฐ พลเรียบ	มัธยมศึกษาปีที่ ๓	-	-	-	-	คนงาน	-	๑๐๘,๐๐๐	-	-	
๘๑	นายสรารัฐ ชูสุวรรณ	ประถมศึกษาปีที่ ๕	-	-	-	-	คนงาน	-	๑๐๘,๐๐๐	-	-	
๘๒	- ว่าง -	-	-	-	-	-	คนงาน	-	-	-	-	ปรับลด
๘๓	- ว่าง -	-	-	-	-	-	คนงาน	-	-	-	-	ปรับลด
				กองสาธารณสุขและ สิ่งแวดล้อม			กองสาธารณสุขและ สิ่งแวดล้อม					
๘๔	นางกาญจนา ดีเยี่ยม	วทป.	๐๖-๐๑๐๕-๐๐๑	นักบริหารงานสาธารณสุข (ผู้อำนวยการกอง สาธารณสุขฯ)	๗	๐๖-๐๑๐๕-๐๐๑	นักบริหารงานสาธารณสุข (ผู้อำนวยการกอง สาธารณสุขฯ)	๗	๔๐๙,๓๒๐ (๓๔,๑๑๐X๑๒)	๔๒,๐๐๐ (๓,๕๐๐X๑๒)	-	๔๕๑,๓๒๐
				งานธุรการ			งานธุรการ					
๘๕	- ว่าง -	-	๐๖-๐๒๑๑-๐๐๓	เจ้าหน้าที่ธุรการ	๑-๓/๔	๐๖-๐๒๑๑-๐๐๓	เจ้าหน้าที่ธุรการ	๑-๓/๔	๑๖๕,๗๘๐	-	-	ว่างเดิม
				งานสุขาภิบาลและ อนามัยสิ่งแวดล้อม			งานสุขาภิบาลและอนามัย สิ่งแวดล้อม					
๘๖	- ว่าง -	-	๐๖-๐๔๒๒-๐๐๑	เจ้าพนักงานสาธารณสุข ชุมชน	๒-๔/๕	๐๖-๐๔๒๒-๐๐๑	เจ้าพนักงานสาธารณสุข ชุมชน	๒-๔/๕	๑๙๘,๙๖๐	-	-	ว่างเดิม
				งานป้องกันและควบคุม โรคติดต่อ			งานป้องกันและควบคุม โรคติดต่อ					
๘๗	- ว่าง -	-	๐๖-๐๔๑๐-๐๐๑	เจ้าพนักงานส่งเสริม สุขภาพ	๒-๔/๕	๐๖-๐๔๑๐-๐๐๑	นักวิชาการส่งเสริมสุขภาพ	๓-๕/๖ ว	-	-	-	กำหนดเพิ่ม
				งานสัตวแพทย์			งานสัตวแพทย์					
๘๘	นายวิชาญ โตอินทร์	ประกาศนียบัตร วิชาสัตวแพทย์	๐๖-๐๔๐๕-๐๐๑	สัตวแพทย์	๖ ว	๐๖-๐๔๐๕-๐๐๑	สัตวแพทย์	๖ ว	๒๕๔,๒๘๐ (๒๑,๑๙๐X๑๒)	-	-	
				ลูกจ้างประจำ								
๘๙	นายพงษ์สวัสดิ์ วงศ์สารสิน	ป.๔	-	คนงานทั่วไป	-	-	คนงานทั่วไป	-	๑๔๕,๐๘๐ (๑๒,๐๙๐X๑๒)	-	-	
							พนักงานจ้างตามภารกิจ ประเภทผู้มีคุณวุฒิ					
๙๐	- ว่าง -	-	-	-	-	-	ผู้ช่วยเจ้าพนักงานสาธารณสุข	-	-	-	-	ปรับลด

ที่	ชื่อ-สกุล	คุณวุฒิการศึกษา	กรอบอัตราค่าจ้างเดิม			กรอบอัตราค่าจ้างใหม่			เงินเดือน			หมายเหตุ
			เลขที่ตำแหน่ง	ตำแหน่ง	ระดับ	เลขที่ตำแหน่ง	ตำแหน่ง	ระดับ	เงินเดือน	เงินประจำตำแหน่ง	เงินเพิ่มอื่น ๆ/เงิน ค่าตอบแทน	
๙๑	นางสาวรัชนิกร ขวดแก้ว	ปริญญาตรี สัตวศาสตร์	-	-	-	-	ผู้ช่วยสัตวแพทย์	-	๑๕๑,๓๒๐	-	-	
๙๒	นายสว่าง จงบริบูรณ์	ปริญญาตรี	-	-	-	-	ผู้ช่วยเจ้าหน้าที่ธุรการ	-	๑๑๘,๘๐๐	-	-	
							<u>พนักงานจ้างตามภารกิจ</u> <u>ประเภทผู้มีทักษะ</u>					
๙๓	นายแสวง ชูสุวรรณ	ประถมศึกษาปีที่ ๖	-	-	-	-	พนักงานขับรถยนต์ขยะ	-	๑๑๘,๘๐๐	-	-	
๙๔	นายเพลิน มุลณี	มัธยมศึกษาปีที่ ๖	-	-	-	-	พนักงานขับรถยนต์ขยะ	-	๑๑๘,๘๐๐	-	-	
							<u>พนักงานจ้างทั่วไป</u>					
๙๕	-	-	-	-	-	-	พนักงานขับเครื่องจักรกล ขนาดเบา	-	-	-	-	ปรับลด
๙๖	นายสนั่น ขบวน	ประถมศึกษาปีที่ ๖	-	-	-	-	คนงานประจำรถขยะ	-	๑๐๘,๐๐๐	-	-	
๙๗	นายทัศนัย ศศิอภิรัตน์กุล	มัธยมศึกษาปีที่ ๓	-	-	-	-	คนงานประจำรถขยะ	-	๑๐๘,๐๐๐	-	-	
๙๘	นายเอกพันธ์ ชุ่มชื่น	มัธยมศึกษาปีที่ ๓	-	-	-	-	คนงานประจำรถขยะ	-	๑๐๘,๐๐๐	-	-	
๙๙	นายสุรียณ ทองสิน	มัธยมศึกษาปีที่ ๓	-	-	-	-	คนงานประจำรถขยะ	-	๑๐๘,๐๐๐	-	-	
๑๐๐	นายจำ แก้วกัญจะ	ประถมศึกษาปีที่ ๖	-	-	-	-	คนงานประจำรถขยะ	-	๑๐๘,๐๐๐	-	-	
๑๐๑	นายสอน เปาปวง	มัธยมศึกษาปีที่ ๖	-	-	-	-	คนงานประจำรถขยะ	-	๑๐๘,๐๐๐	-	-	
๑๐๒	นายเอนก เภาวัลย์	-	-	-	-	-	คนงานประจำรถขยะ	-	๑๐๘,๐๐๐	-	-	
๑๐๓	นางบัวศรี หลีกแหลม	ประถมศึกษาปีที่ ๖	-	-	-	-	คนงานกวาดถนน	-	๑๐๘,๐๐๐	-	-	
๑๐๔	นางรำพึง ทักซิม	ประถมศึกษาปีที่ ๔	-	-	-	-	คนงานกวาดถนน	-	๑๐๘,๐๐๐	-	-	
๑๐๕	นางสาวสำราญ เกื่อนกลั่น	ประถมศึกษาปีที่ ๔	-	-	-	-	คนงานกวาดถนน	-	๑๐๘,๐๐๐	-	-	
๑๐๖	นางอัมพวัน เข้มทอง	ประถมศึกษาปีที่ ๔	-	-	-	-	คนงานกวาดถนน	-	๑๐๘,๐๐๐	-	-	
๑๐๗	นางสาวอนงค์ มัชฌิมา	ประถมศึกษาปีที่ ๔	-	-	-	-	คนงานกวาดถนน	-	๑๐๘,๐๐๐	-	-	
๑๐๘	นายเปลี่ย ท่าน้ำ	ประถมศึกษาปีที่ ๔	-	-	-	-	คนงานดูแลตลาด	-	๑๐๘,๐๐๐	-	-	
๑๐๙	นางจันทร์แรม สอนยศ	ประถมศึกษาปีที่ ๕	-	-	-	-	คนงานดูแลตลาด	-	๑๐๘,๐๐๐	-	-	
๑๑๐	นายประจวบ แก้วกัญจะ	-	-	-	-	-	คนงานประจำโรงฆ่าสัตว์	-	๑๐๘,๐๐๐	-	-	
๑๑๑	นายเดช โตอ่อง	ประถมศึกษาปีที่ ๖	-	-	-	-	คนงานประจำโรงฆ่าสัตว์	-	๑๐๘,๐๐๐	-	-	
๑๑๒	นายแสวง มีอินทร์	ประถมศึกษาปีที่ ๖	-	-	-	-	คนงานประจำโรงฆ่าสัตว์	-	๑๐๘,๐๐๐	-	-	
๑๑๓	-ว่าง-	-	-	-	-	-	คนงานประจำโรงฆ่าสัตว์	-	๑๐๘,๐๐๐	-	-	ว่างเดิม
๑๑๔	-ว่าง-	-	-	-	-	-	คนงานประจำโรงฆ่าสัตว์	-	๑๐๘,๐๐๐	-	-	ว่างเดิม

ที่	ชื่อ-สกุล	คุณวุฒิการศึกษา	กรอบอัตราค่าจ้างเดิม			กรอบอัตราค่าจ้างใหม่			เงินเดือน			หมายเหตุ	
			เลขที่ตำแหน่ง	ตำแหน่ง	ระดับ	เลขที่ตำแหน่ง	ตำแหน่ง	ระดับ	เงินเดือน	เงินประจำตำแหน่ง	เงินเพิ่มอื่น ๆ/เงิน ค่าตอบแทน		
				กองวิชาการและแผนงาน			กองวิชาการและแผนงาน						
๑๑๕	นายจิตรกร จูติ	รม	๐๗-๐๑๐๒-๐๐๒	นักบริหารงานทั่วไป (ผู้อำนวยการกอง วิชาการและแผนงาน)	๗	๐๗-๐๑๐๒-๐๐๒	นักบริหารงานทั่วไป (ผู้อำนวยการกองวิชาการ และแผนงาน)	๗	๓๗๖,๐๘๐ (๓๑,๓๔๐x๑๒)	๔๒,๐๐๐ (๓,๕๐๐x๑๒)	-	๔๑๘,๐๘๐	
				งานนิติการ			งานนิติการ						
๑๑๖	นายอัศนัย นามกรณ์	นบ.,รม	๐๗-๐๒๐๒-๐๐๑	นิติกร	๖ ๖	๐๗-๐๒๐๒-๐๐๑	นิติกร	๖ ๖	๒๓๔,๙๖๐ (๑๙,๕๘๐x๑๒)	-	-		
				งานประชาสัมพันธ์			งานประชาสัมพันธ์						
๑๑๗	- ว่าง -	-	๐๗-๐๒๐๕-๐๐๑	นักวิชาการ ประชาสัมพันธ์	๓-๕/๖ ๖	๐๗-๐๒๐๕-๐๐๑	นักวิชาการประชาสัมพันธ์	๓-๕/๖ ๖	๒๔๒,๗๐๐	-	-	ว่างเดิม	
				ฝ่ายแผนงานและ งบประมาณ			ฝ่ายแผนงานและ งบประมาณ						
๑๑๘	นางทีติยา กระบาย	ศศ.บ.	๐๗-๐๑๐๒-๐๐๔	นักบริหารงานทั่วไป	๖	๐๗-๐๑๐๒-๐๐๔	นักบริหารงานทั่วไป	๖	๒๓๔,๙๖๐ (๑๙,๕๘๐x๑๒)	-	-		
				(หัวหน้าฝ่ายแผนงาน และงบประมาณ)			(หัวหน้าฝ่ายแผนงานและ งบประมาณ)						
				งานธุรการ			งานธุรการ						
๑๑๙	- ว่าง -	-	๐๗-๐๒๑๑-๐๐๔	เจ้าหน้าที่ธุรการ	๑-๓/๔	๐๗-๐๒๑๑-๐๐๔	เจ้าหน้าที่ธุรการ	๑-๓/๔	๑๖๕,๗๘๐	-	-	ว่างเดิม	
				งานแผนและ งบประมาณ			งานแผนและงบประมาณ						
๑๒๐	-ว่าง-	-	๐๗-๐๒๐๑-๐๐๑	เจ้าหน้าที่วิเคราะห์ นโยบายและแผน	๓-๕/๖ ๖	๐๗-๐๒๐๑-๐๐๑	เจ้าหน้าที่วิเคราะห์ นโยบายและแผน	๓-๕/๖ ๖	๒๔๒,๗๐๐	-	-	ว่างเดิม	
							พนักงานจ้างตามภารกิจ ประเภทผู้มีความรู้						
๑๒๑	-ว่าง-	-	-	-	-	-	ผู้ช่วยเจ้าหน้าที่วิเคราะห์ นโยบายและแผน	-	-	-	-	ปรับลด	
๑๒๒	นางสาวพิชชาพร วงศ์สุรณัม	ปวส.การบัญชี	-	-	-	-	ผู้ช่วยเจ้าหน้าที่ธุรการ	-	๑๑๘,๘๐๐	-	-		
๑๒๓	นางสาววัชรี อ่ำสมคิด	ปวส.การบัญชี	-	-	-	-	ผู้ช่วยเจ้าหน้าที่ ประชาสัมพันธ์	-	๑๑๘,๘๐๐	-	-		
				กองการศึกษา			กองการศึกษา						
๑๒๔	นางวรรณา วัฒนวงศ์สุโข	ศศ.บ.,กศม. การศึกษา มหาบัณฑิต	๐๘-๐๑๐๙-๐๐๑	นักบริหารงานศึกษา (ผู้อำนวยการกอง การศึกษา)	๗	๐๘-๐๑๐๙-๐๐๑	นักบริหารงานศึกษา (ผู้อำนวยการกอง การศึกษา)	๗	๔๐๙,๓๒๐ (๓๔,๑๑๐x๑๒)	๔๒,๐๐๐ (๓,๕๐๐x๑๒)	-	๔๕๑,๓๒๐	

ที่	ชื่อ-สกุล	คุณวุฒิการศึกษา	กรอบอัตราเก่าเดิม			กรอบอัตราค่าใหม่			เงินเดือน			หมายเหตุ
			เลขที่ตำแหน่ง	ตำแหน่ง	ระดับ	เลขที่ตำแหน่ง	ตำแหน่ง	ระดับ	เงินเดือน	เงินประจำตำแหน่ง	เงินเพิ่มอื่น ๆ/เงิน ค่าตอบแทน	
				<u>กองการศึกษา</u>			<u>กองการศึกษา</u>					
๑๒๕	นางวรวรรณา วัฒนวงศ์สุโข	ศศ.บ.,กศม. การศึกษา มหาบัณฑิต	๐๘-๐๑๐๙-๐๐๑	นักบริหารงานศึกษา (ผู้อำนวยการกอง การศึกษา)	๗	๐๘-๐๑๐๙-๐๐๑	นักบริหารงานศึกษา (ผู้อำนวยการกอง การศึกษา)	๗	๔๐๙,๓๒๐ (๓๔,๑๑๐x๑๒)	๔๒,๐๐๐ (๓,๕๐๐x๑๒)	-	๔๕๑,๓๒๐
				<u>งานธุรการ</u>			<u>งานธุรการ</u>					
๑๒๖	-ว่าง-	-	๐๘-๐๒๑๒-๐๐๒	เจ้าพนักงานธุรการ	๒-๔/๕	๐๘-๐๒๑๒-๐๐๒	เจ้าพนักงานธุรการ	๒-๔/๕	๑๙๘,๙๖๐	-	-	ว่างเดิม
				<u>งานวางแผนและ โครงการ</u>			<u>งานวางแผนและโครงการ</u>					
๑๒๗	-ว่าง-	-	๐๘-๐๘๐๕-๐๐๑	นักวิชาการศึกษา	๓-๕/๖ ว	๐๘-๐๘๐๕-๐๐๑	นักวิชาการศึกษา	๓-๕/๖ ว	๒๔๒,๗๐๐	-	-	ว่างเดิม
๑๒๘	นางสาวพุทธพร ขนาดถ้ง	ค.บ.	๖๔-๒-๐๑๐๔	ครูผู้ดูแลเด็ก	-	๖๔-๒-๐๑๐๔	ครูผู้ดูแลเด็ก	-	-	-	-	ใช้เงินอุดหนุน เฉพาะกิจ
๑๒๘	นางสาวกัญญา ทำความชอบ	ค.บ	๖๔-๒-๐๑๐๕	ครูผู้ดูแลเด็ก	-	๖๔-๒-๐๑๐๕	ครูผู้ดูแลเด็ก	-	-	-	-	ใช้เงินอุดหนุน เฉพาะกิจ
๑๒๙	-	-	-	-	-	-	ครูผู้ดูแลเด็ก	-	-	-	-	กำหนดเพิ่ม ใช้เงินอุดหนุน เฉพาะกิจ
๑๓๐	-	-	-	-	-	-	ครูผู้ดูแลเด็ก	-	-	-	-	กำหนดเพิ่ม ใช้เงินอุดหนุน เฉพาะกิจ
๑๓๑	-	-	-	-	-	-	ครูผู้ดูแลเด็ก	-	-	-	-	กำหนดเพิ่ม ใช้เงินอุดหนุน เฉพาะกิจ
๑๓๒	-	-	-	-	-	-	ครูผู้ดูแลเด็ก	-	-	-	-	กำหนดเพิ่ม ใช้เงินอุดหนุน เฉพาะกิจ
๑๓๓	-	-	-	-	-	-	ครูผู้ดูแลเด็ก	-	-	-	-	กำหนดเพิ่ม ใช้เงินอุดหนุน เฉพาะกิจ
๑๓๔	-	-	-	-	-	-	ครูผู้ดูแลเด็ก	-	-	-	-	กำหนดเพิ่ม ใช้เงินอุดหนุน เฉพาะกิจ
				<u>งานส่งเสริมการ ท่องเที่ยว</u>			<u>งานส่งเสริมการท่องเที่ยว</u>					
๑๓๕	-ว่าง-	-	๐๘-๐๒๑๘-๐๐๑	เจ้าหน้าที่ส่งเสริมการ ท่องเที่ยว	๑ - ๓/๔	๐๘-๐๒๑๘-๐๐๑	เจ้าหน้าที่ส่งเสริมการ ท่องเที่ยว	๑ - ๓/๔	๑๖๕,๗๘๐	-	-	ว่างเดิม

ที่	ชื่อ-สกุล	คุณวุฒิการศึกษา	กรอบอัตราค่าจ้างเดิม			กรอบอัตรากำลังใหม่			เงินเดือน			หมายเหตุ
			เลขที่ตำแหน่ง	ตำแหน่ง	ระดับ	เลขที่ตำแหน่ง	ตำแหน่ง	ระดับ	เงินเดือน	เงินประจำตำแหน่ง	เงินเพิ่มอื่น ๆ/เงินค่าตอบแทน	
							พนักงานจ้างตามภารกิจ ประเภทผู้มีคุณวุฒิ					
๑๓๖	นายธนาพัฒน์ มาขวา	ปริญญาตรี (วทบ.) สาขาวิทยาศาสตร์ สิ่งแวดล้อม(ทั่วไป)	-	-	-	-	ผู้ช่วยนักวิชาการศึกษา	-	๑๘๐,๐๐๐	-	-	
๑๓๗	-ว่าง-	-	-	-	-	-	ผู้ช่วยเจ้าหน้าที่ธุรการ	-	๑๑๒,๘๐๐	-	-	ว่างเดิม
๑๓๘	นายอภิวัฒน์ ขอบคุณ	ปริญญาตรี คอมพิวเตอร์ธุรกิจ	-	-	-	-	ผู้ช่วยเจ้าหน้าที่ส่งเสริม การท่องเที่ยว	-	๑๑๒,๘๐๐	-	-	
๑๓๙	นางจิรนนท์ สุวรรณรัตน์	ปริญญาตรี การศึกษและการ จัดการศึกษา	-	-	-	-	ผู้ดูแลเด็ก	-	-	-	-	ใช้เงินอุดหนุน เฉพาะกิจ
๑๔๐	นางศุภจิตรา เทียมแสน	ปริญญาตรี การประถมศึกษา	-	-	-	-	ผู้ดูแลเด็ก	-	-	-	-	ใช้เงินอุดหนุน เฉพาะกิจ
๑๔๑	นางจรัสศรี อินทรประพันธ์	ปริญญาตรี การประถมศึกษา	-	-	-	-	ผู้ดูแลเด็ก	-	-	-	-	ใช้เงินอุดหนุน เฉพาะกิจ
๑๔๒	นางสาวยุวดี โกยมมา	ปริญญาตรี การศึกษาพิเศษ	-	-	-	-	ผู้ดูแลเด็ก	-	-	-	-	ใช้เงินอุดหนุน เฉพาะกิจ
๑๔๓	นางสาววิภาวรัตน์ กำมะหยี่	ปริญญาตรี รัฐศาสตร์	-	-	-	-	ผู้ดูแลเด็ก	-	-	-	-	ใช้เงินอุดหนุน เฉพาะกิจ
๑๔๔	นางสาวมลฤดี จันทน์อ่าง	ปริญญาตรี การบริหารธุรกิจ	-	-	-	-	ผู้ดูแลเด็ก	-	-	-	-	ใช้เงินอุดหนุน เฉพาะกิจ
							พนักงานจ้างตามภารกิจ ประเภทผู้มีทักษะ					
๓๔๕	-ว่าง-	-	-	-	-	-	ผู้ช่วยครูผู้ดูแลเด็ก	-	-	-	-	ใช้เงินอุดหนุน เฉพาะกิจ
๓๔๖	-ว่าง-	-	-	-	-	-	ผู้ช่วยครูผู้ดูแลเด็ก	-	-	-	-	ใช้เงินอุดหนุน เฉพาะกิจ
							พนักงานจ้างทั่วไป					
๑๔๗	-ว่าง-	-	-	-	-	-	ผู้ดูแลเด็ก	-	-	-	-	ใช้เงินอุดหนุน เฉพาะกิจ
๑๔๘	-ว่าง-	-	-	-	-	-	ผู้ดูแลเด็ก	-	-	-	-	ใช้เงินอุดหนุน เฉพาะกิจ

ที่	ชื่อ-สกุล	คุณวุฒิการศึกษา	กรอบอัตรากำลังเดิม			กรอบอัตรากำลังใหม่			เงินเดือน			หมายเหตุ
			เลขที่ตำแหน่ง	ตำแหน่ง	ระดับ	เลขที่ตำแหน่ง	ตำแหน่ง	ระดับ	เงินเดือน	เงินประจำตำแหน่ง	เงินเพิ่มอื่น ๆ/เงิน ค่าตอบแทน	
๑๔๙	นางนงลักษณ์ เจียนพันธ์	มัธยมศึกษาปีที่ 6	-	-	-	-	คนงาน	-	๑๐๘,๐๐๐	-	-	
				งานตรวจสอบภายใน			งานตรวจสอบภายใน					
๑๕๐	-ว่าง-	-	๑๒-๐๓๐๑-๐๐๑	เจ้าหน้าที่ตรวจสอบ ภายใน	๓-๕/๖ ว	๑๒-๐๓๐๑-๐๐๑	เจ้าหน้าที่ตรวจสอบ ภายใน	๓-๕/๖ ว	๒๔๒,๗๐๐	-	-	ว่างเดิม

๑๒. แนวทางการพัฒนาข้าราชการ พนักงาน และลูกจ้างของเทศบาลตำบลหาดเสี้ยว

พนักงานเทศบาลตำบลหาดเสี้ยว จะพึงปฏิบัติหน้าที่ด้วยความซื่อสัตย์ สุจริตอย่างเต็มกำลังความสามารถ ด้วยความรอบครอบ รวดเร็ว ขยันหมั่นเพียร โดยคำนึงถึงประโยชน์ของราชการและให้บริการประชาชนอย่างเสมอภาค

เทศบาลตำบลหาดเสี้ยว จะกำหนดแนวทางพัฒนาพนักงานเทศบาล โดยการจัดทำแผนแม่บทการพัฒนาพนักงานเทศบาล เพื่อเพิ่มพูนความรู้ ทักษะทัศนคติ มีคุณธรรมและจริยธรรม อันจะทำให้การปฏิบัติหน้าที่ของพนักงานเทศบาล เป็นไปอย่างมีประสิทธิภาพ โดยให้พนักงานเทศบาลและลูกจ้างทุกคน ทุกตำแหน่ง ได้มีโอกาสที่จะได้รับการพัฒนาภายในช่วงระยะเวลาตามแผน อัตราค่าจ้าง ๓ ปี ทั้งนี้ วิธีการพัฒนาอาจใช้การประชุมเชิงปฏิบัติการ ศึกษาดูงาน อบรม ปฐมนิเทศส่งเสริมการศึกษา ฯลฯ ประกอบในการพัฒนาพนักงานเทศบาล เพื่อให้การทำงานเป็นไปอย่างมีประสิทธิภาพและประสิทธิผล บังเกิดผลดีต่อประชาชนและท้องถิ่นต่อไป

๑๓. ประกาศคุณธรรม จริยธรรมของข้าราชการ พนักงาน และลูกจ้างของ
เทศบาลตำบลหาดเสี้ยว

เทศบาลตำบลหาดเสี้ยว ได้ประกาศประมวลจริยธรรมของข้าราชการพนักงานส่วนท้องถิ่น ลูกจ้างประจำ และพนักงานจ้าง เพื่อให้ข้าราชการพนักงานส่วนท้องถิ่น ลูกจ้างประจำ และพนักงานจ้างทุกคน มีหน้าที่ดำเนินการให้เป็นไปตามกฎหมาย เพื่อรักษาประโยชน์ส่วนรวม เป็นกลางทางการเมือง อำนวยความสะดวกและบริการแก่ประชาชนตามหลักธรรมาภิบาล โดยยึดมั่นในค่านิยมหลัก ๑๐ ประการ ดังนี้

๑. การยึดมั่นในระบอบประชาธิปไตยอันมีพระมหากษัตริย์ทรงเป็นประมุข
๒. การยึดมั่นในคุณธรรมและจริยธรรม
๓. การมีจิตสำนึกที่ดี ซื่อสัตย์ และรับผิดชอบ
๔. การยึดถือประโยชน์ของชาติเหนือกว่าประโยชน์ส่วนตน และไม่มีผลประโยชน์ทับซ้อน
๕. การยืนหยัดทำในสิ่งที่ถูกต้อง เป็นธรรม และถูกกฎหมาย
๖. การให้บริการแก่ประชาชนด้วยความรวดเร็ว มีอัธยาศัย และไม่เลือกปฏิบัติ
๗. การให้ข้อมูลข่าวสารแก่ประชาชนอย่างครบถ้วน ถูกต้อง และไม่บิดเบือนข้อเท็จจริง
๘. การมุ่งผลสัมฤทธิ์ของงาน รักษามาตรฐาน มีคุณภาพ โปร่งใส และตรวจสอบได้
๙. การยึดมั่นในหลักจรรยาวิชาชีพขององค์กร
๑๐. การสร้างจิตสำนึกให้ประชาชนในท้องถิ่นประพடுத்தกันเป็นพลเมืองดีร่วมกันพัฒนาชุมชนให้น่าอยู่คู่คุณธรรมและดูแลสภาพสิ่งแวดล้อมให้สอดคล้องรัฐธรรมนูญฉบับปัจจุบัน

รายละเอียดแนบท้ายแผนอัตรากำลัง